

# 有価証券報告書

(金融商品取引法第24条第1項に基づく報告書)

事業年度 自 平成28年4月1日  
(第15期) 至 平成29年3月31日

富士石油株式会社

(E01082)

第15期（自平成28年4月1日 至平成29年3月31日）

# 有価証券報告書

- 本書は金融商品取引法第24条第1項に基づく有価証券報告書を、同法第27条の30の2に規定する開示用電子情報処理組織(EDINET)を使用して、平成29年6月28日に提出したデータに目次及び頁を付して出力・印刷したものであります。
- 本書には、上記の方法により提出した有価証券報告書に添付された監査報告書及び上記の有価証券報告書と併せて提出した内部統制報告書・確認書を末尾に綴じ込んでおります。

富士石油株式会社

# 目 次

|                                | 頁  |
|--------------------------------|----|
| 第15期 有価証券報告書                   |    |
| 【表紙】                           | 1  |
| 第一部 【企業情報】                     | 2  |
| 第1 【企業の概況】                     | 2  |
| 1 【主要な経営指標等の推移】                | 2  |
| 2 【沿革】                         | 4  |
| 3 【事業の内容】                      | 5  |
| 4 【関係会社の状況】                    | 6  |
| 5 【従業員の状況】                     | 7  |
| 第2 【事業の状況】                     | 8  |
| 1 【業績等の概要】                     | 8  |
| 2 【生産、受注及び販売の状況】               | 10 |
| 3 【経営方針、経営環境及び対処すべき課題等】        | 10 |
| 4 【事業等のリスク】                    | 11 |
| 5 【経営上の重要な契約等】                 | 11 |
| 6 【研究開発活動】                     | 11 |
| 7 【財政状態、経営成績及びキャッシュ・フローの状況の分析】 | 12 |
| 第3 【設備の状況】                     | 14 |
| 1 【設備投資等の概要】                   | 14 |
| 2 【主要な設備の状況】                   | 14 |
| 3 【設備の新設、除却等の計画】               | 14 |
| 第4 【提出会社の状況】                   | 15 |
| 1 【株式等の状況】                     | 15 |
| 2 【自己株式の取得等の状況】                | 19 |
| 3 【配当政策】                       | 20 |
| 4 【株価の推移】                      | 20 |
| 5 【役員の状況】                      | 21 |
| 6 【コーポレート・ガバナンスの状況等】           | 25 |
| 第5 【経理の状況】                     | 33 |
| 1 【連結財務諸表等】                    | 34 |
| 2 【財務諸表等】                      | 67 |
| 第6 【提出会社の株式事務の概要】              | 84 |
| 第7 【提出会社の参考情報】                 | 85 |
| 1 【提出会社の親会社等の情報】               | 85 |
| 2 【その他の参考情報】                   | 85 |
| 第二部 【提出会社の保証会社等の情報】            | 86 |
| 監査報告書                          |    |
| 平成29年3月連結会計年度                  | 87 |
| 平成29年3月会計年度                    | 89 |
| 内部統制報告書                        |    |
| 確認書                            |    |

**【表紙】**

【提出書類】 有価証券報告書

【根拠条文】 金融商品取引法第24条第1項

【提出先】 関東財務局長

【提出日】 平成29年6月28日

【事業年度】 第15期(自 平成28年4月1日 至 平成29年3月31日)

【会社名】 富士石油株式会社

【英訳名】 Fuji Oil Company, Ltd.

【代表者の役職氏名】 代表取締役社長 柴生田 敦夫

【本店の所在の場所】 東京都品川区東品川二丁目5番8号

【電話番号】 03(5462)7761

【事務連絡者氏名】 総務部長 海堀 充博

【最寄りの連絡場所】 東京都品川区東品川二丁目5番8号

【電話番号】 03(5462)7761

【事務連絡者氏名】 総務部長 海堀 充博

【縦覧に供する場所】 株式会社東京証券取引所  
(東京都中央区日本橋兜町2番1号)

## 第一部 【企業情報】

### 第1 【企業の概況】

#### 1 【主要な経営指標等の推移】

##### (1) 連結経営指標等

| 回次   | 第11期     | 第12期    | 第13期    | 第14期    | 第15期    |
|--|----------|---------|---------|---------|---------|
| 決算年月   | 平成25年3月  | 平成26年3月 | 平成27年3月 | 平成28年3月 | 平成29年3月 |
| 売上高 (百万円)  | 780,028  | 702,942 | 666,179 | 425,522 | 419,530 |
| 経常利益又は経常損失 (△) (百万円)                                   | 3,277    | △10,112 | △18,624 | △9,546  | 18,102  |
| 親会社株主に帰属する<br>当期純利益又は<br>親会社株主に帰属する<br>当期純損失 (△) (百万円) | △13,025  | △11,897 | △18,109 | △9,409  | 15,503  |
| 包括利益 (百万円)   | △13,156  | △7,707  | △15,976 | △10,627 | 15,469  |
| 純資産額 (百万円)   | 81,116   | 75,347  | 58,351  | 47,482  | 62,816  |
| 総資産額 (百万円)   | 360,891  | 380,242 | 287,889 | 232,889 | 288,418 |
| 1株当たり純資産額 (円)  | 1,049.46 | 974.70  | 753.51  | 612.44  | 812.80  |
| 1株当たり当期純利益<br>又は当期純損失 (△) (円)                          | △168.69  | △154.39 | △234.99 | △122.10 | 201.19  |
| 潜在株式調整後<br>1株当たり当期純利益 (円)                              | —        | —       | —       | —       | —       |
| 自己資本比率 (%)   | 22.5     | 19.8    | 20.2    | 20.3    | 21.7    |
| 自己資本利益率 (%)  | △14.8    | △15.2   | △27.2   | △17.9   | 28.2    |
| 株価収益率 (倍)  | —        | —       | —       | —       | 1.9     |
| 営業活動による<br>キャッシュ・フロー (百万円)                             | 5,602    | △43,962 | 64,589  | 38,033  | △9,620  |
| 投資活動による<br>キャッシュ・フロー (百万円)                             | 5,491    | 155     | △2,995  | △6,568  | △15,996 |
| 財務活動による<br>キャッシュ・フロー (百万円)                             | △16,207  | 40,916  | △60,668 | △30,379 | 23,996  |
| 現金及び現金同等物の期末残高 (百万円)                                   | 13,264   | 12,701  | 14,249  | 15,329  | 13,592  |
| 従業員数 (名)   | 557      | 643     | 643     | 657     | 650     |
| [ほか、平均臨時雇用者数]  | [—]      | [—]     | [—]     | [—]     | [—]     |

(注) 1 連結売上高には、消費税等は含んでいません。

2 第11期から第14期までの潜在株式調整後1株当たり当期純利益については、1株当たり当期純損失であり、また潜在株式が存在しないため記載していません。第15期については潜在株式が存在していないため記載していません。

## (2) 提出会社の経営指標等

| 回次                              | 第11期        | 第12期        | 第13期        | 第14期       | 第15期        |
|---------------------------------|-------------|-------------|-------------|------------|-------------|
| 決算年月                            | 平成25年 3月    | 平成26年 3月    | 平成27年 3月    | 平成28年 3月   | 平成29年 3月    |
| 売上高及び営業収益 (百万円)                 | 1,261       | 363,377     | 652,683     | 413,515    | 410,381     |
| 経常利益又は経常損失 (△) (百万円)            | 478         | △4,828      | △23,123     | △11,523    | 16,542      |
| 当期純利益<br>又は当期純損失 (△) (百万円)      | 471         | 6,637       | △21,573     | △11,072    | 13,787      |
| 資本金 (百万円)                       | 24,467      | 24,467      | 24,467      | 24,467     | 24,467      |
| 発行済株式総数 (千株)                    | 78,183      | 78,183      | 78,183      | 78,183     | 78,183      |
| 純資産額 (百万円)                      | 57,649      | 65,909      | 43,431      | 31,734     | 45,706      |
| 総資産額 (百万円)                      | 58,359      | 369,273     | 271,957     | 215,598    | 269,668     |
| 1株当たり純資産額 (円)                   | 746.58      | 853.55      | 562.45      | 410.98     | 591.92      |
| 1株当たり配当額<br>(うち、1株当たり中間配当額) (円) | 6.00<br>(-) | 5.00<br>(-) | 3.00<br>(-) | -<br>(-)   | 8.00<br>(-) |
| 1株当たり当期純利益<br>又は当期純損失 (△) (円)   | 6.10        | 85.96       | △279.38     | △143.40    | 178.55      |
| 潜在株式調整後<br>1株当たり当期純利益 (円)       | -           | -           | -           | -          | -           |
| 自己資本比率 (%)                      | 98.8        | 17.8        | 16.0        | 14.7       | 16.9        |
| 自己資本利益率 (%)                     | 0.8         | 10.8        | △39.5       | △29.5      | 35.6        |
| 株価収益率 (倍)                       | 57.3        | 3.1         | -           | -          | 2.1         |
| 配当性向 (%)                        | 98.3        | 5.8         | -           | -          | 4.5         |
| 従業員数<br>[ほか、平均臨時雇用者数] (名)       | 36<br>[-]   | 417<br>[-]  | 425<br>[-]  | 441<br>[-] | 435<br>[-]  |

(注) 1 売上高及び営業収益には、消費税等は含んでいません。

2 第13期及び第14期の潜在株式調整後1株当たり当期純利益については、1株当たり当期純損失であり、また潜在株式が存在しないため記載していません。第11期、第12期及び第15期については潜在株式が存在しないため記載していません。

3 当社は平成25年10月1日付で子会社であった旧富士石油㈱を吸収合併しました。この結果、第12期においては、平成25年4月から9月までは合併前の純粋持株会社としての業績、平成25年10月から平成26年3月までは合併後の事業会社としての業績となっています。

## 2 【沿革】

### (1) 当社

|          |  |
|----------|--|
| 平成15年1月  | アラビア石油㈱及び富士石油㈱が共同して株式移転により当社を設立（資本金200億円）。<br>当社の普通株式を東京証券取引所及び大阪証券取引所に上場。 |
| 平成16年4月  | 大阪証券取引所の上場を廃止。   |
| 平成17年10月 | 資本金を244億円に増資。  |
| 平成25年10月 | 当社を存続会社として富士石油㈱を吸収合併し、AOCホールディングス㈱の商号を富士石油㈱に改称。                            |

### (2) 富士石油㈱

|          |  |
|----------|--|
| 昭和39年4月  | アラビア石油㈱、住友化学工業㈱（現住友化学㈱）、東京電力㈱（現東京電力ホールディングス㈱）、大協石油㈱（現コスモ石油㈱）、日本鉱業㈱（現JXTGエネルギー㈱）などの共同出資により設立（資本金12億5千万円）。 |
| 昭和41年4月  | 資本金を25億円に増資。   |
| 昭和41年8月  | 共同石油㈱（現JXTGエネルギー㈱）と「富士石油㈱の共同石油㈱への参加に伴う協定」を締結、共同石油（現JXTGエネルギー㈱）グループに参加。                                   |
| 昭和42年4月  | 資本金を50億円に増資。   |
| 昭和43年10月 | 袖ヶ浦製油所の操業開始（常圧蒸留装置能力7万バレル/日）。  |
| 昭和45年10月 | 資本金を75億円に増資。   |
| 昭和45年11月 | 袖ヶ浦製油所の増設設備稼働開始（常圧蒸留装置能力14万バレル/日）。   |
| 昭和49年10月 | 袖ヶ浦製油所の増設設備稼働開始（常圧蒸留装置能力21万バレル/日）。   |
| 昭和55年7月  | 資本金を100億円に増資。  |
| 昭和56年2月  | 中袖備蓄基地第1期完成（原油タンク6基、39万KL）。  |
| 昭和57年12月 | 中袖備蓄基地第2期完成（1期と合わせ原油タンク12基、78万KL）。   |
| 昭和58年10月 | 常圧蒸留装置能力を17万バレル/日に削減。  |
| 昭和63年6月  | 常圧蒸留装置能力を14万バレル/日に削減。  |
| 平成4年1月   | 常圧蒸留装置能力を16万2千バレル/日に増強。  |
| 平成5年7月   | ベンゼン・キシレン製造装置稼働開始。   |
| 平成8年4月   | ISO9002認証を取得。  |
| 平成10年10月 | 常圧蒸留装置能力を19万2千バレル/日に増強。  |
| 平成11年3月  | ISO14001認証を取得。   |
| 平成14年4月  | ISO9001認証を取得。  |
| 平成17年10月 | 業務提携のもと、昭和シェル石油㈱に石油製品の供給開始。  |
| 平成18年6月  | 業務提携のもと、㈱日本航空インターナショナル（現日本航空㈱）及び九州石油㈱（現JXTGエネルギー㈱）に石油製品の供給開始。  |
| 平成22年11月 | 常圧蒸留装置能力を14万バレル/日に削減。  |
| 平成23年4月  | 常圧蒸留装置能力を14万3千バレル/日に増強。  |
| 平成25年10月 | 当社との合併により解散（消滅）。   |

### (3) アラビア石油㈱

|          |   |
|----------|---|
| 昭和33年2月  | 会社設立（資本金35億円）。  |
| 昭和36年4月  | 資本金を250億円に増資。   |
| 昭和36年10月 | 東京及び大阪証券取引所市場第二部に株式を上場。   |
| 昭和45年2月  | 東京及び大阪証券取引所市場第一部に指定替え。  |
| 平成15年1月  | 当社設立に伴い東京証券取引所及び大阪証券取引所における上場を廃止。   |
| 平成15年7月  | 資本金を130億円に減資。   |
| 平成25年3月  | 資本金を1億円に減資。   |
| 平成25年4月  | 会社分割により子会社のJX日鉱日石開発テクニカルサービス㈱（現JX石油開発テクニカルサービス㈱）を設立し、同日付で同子会社をJX日鉱日石開発㈱（現JX石油開発㈱）に譲渡。 |

### 3 【事業の内容】

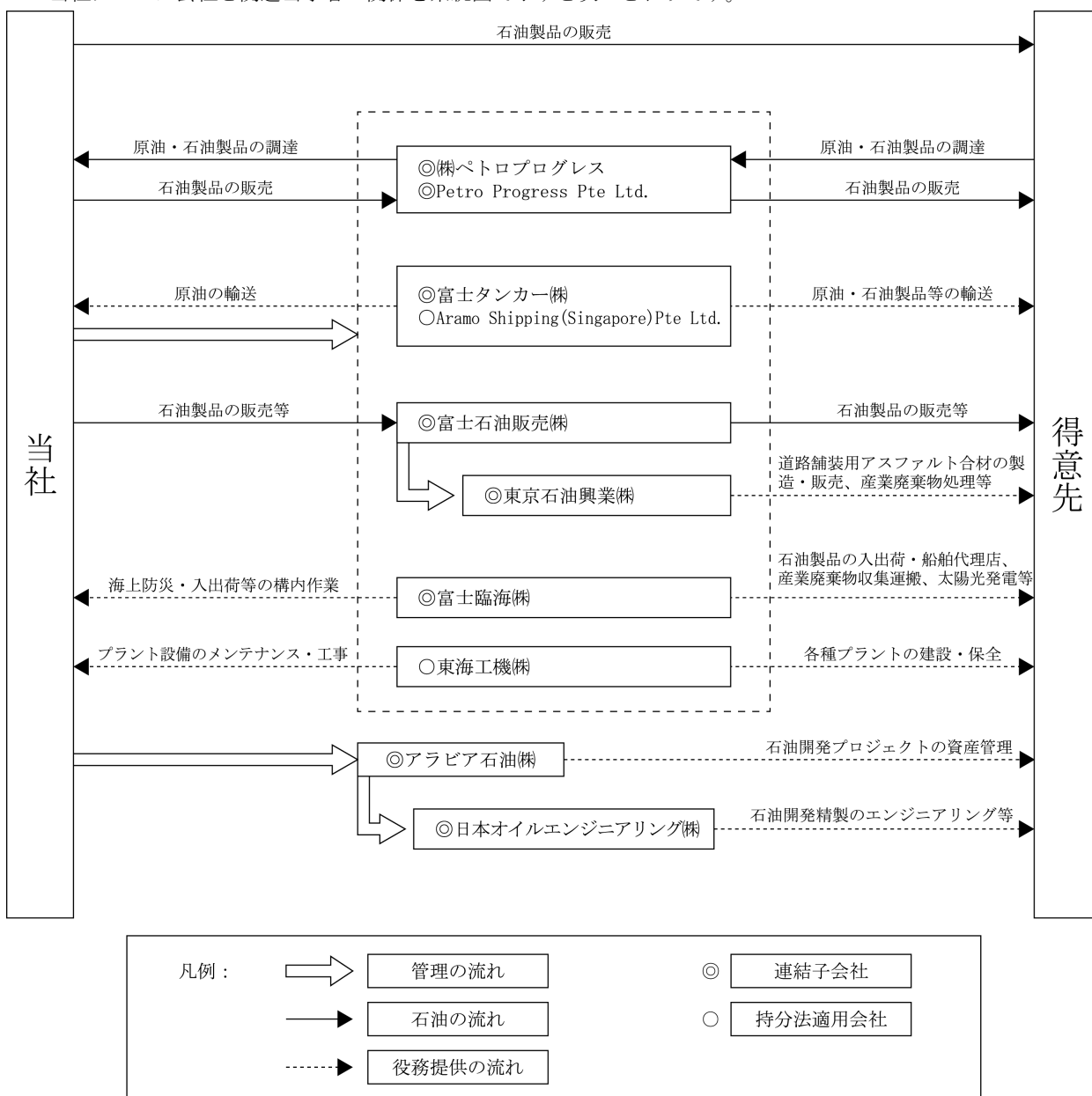
当社グループは、当社、連結子会社8社及び持分法適用会社2社で構成され、石油の精製、貯蔵、調達、売買及び原油・石油製品等の輸送・入出荷を主な事業内容としています。

当社グループの事業に係る位置付けについては次のとおりです。

(平成29年3月31日現在)

| 会社名   | 業務の内容                        |
|---|------------------------------|
| 当社  | 石油の精製、貯蔵、調達、販売等              |
| ㈱ペトロプログレス<br>Petro Progress Pte Ltd.          | 原油・石油製品の調達、販売等               |
| 富士タンカー㈱<br>Aramo Shipping (Singapore)Pte Ltd. | 原油タンカーの備配船、原油・石油製品等の輸送       |
| 富士石油販売㈱                                       | 石油製品の販売等                     |
| 東京石油興業㈱                                       | 道路舗装用アスファルト合材の製造・販売、産業廃棄物処理等 |
| 富士臨海㈱   | 原油・石油製品の入出荷、産業廃棄物収集運搬、太陽光発電等 |
| 東海工機㈱   | 各種プラントの建設・保全等                |
| アラビア石油㈱                                       | 石油開発プロジェクトの資産管理等             |
| 日本オイルエンジニアリング㈱                                | 石油開発精製のエンジニアリング等             |

当社グループ会社と関連当事者の関係を系統図で示すと次のとおりです。





#### 4 【関係会社の状況】

(連結子会社)

| 名称                           | 住所      | 資本金                             | 主要な事業の内容                     | 議決権の<br>所有割合<br>(%) | 関係内容                  |
|------------------------------|---------|---------------------------------|------------------------------|---------------------|-----------------------|
| 富士石油販売(株)                    | 東京都品川区  | 百万円<br>100                      | 石油製品の販売等                     | 100.0               | 石油製品の販売等<br>役員の兼任あり   |
| 富士臨海(株)                      | 千葉県袖ヶ浦市 | 百万円<br>10                       | 原油・石油製品の入出荷、産業廃棄物収集運搬、太陽光発電等 | 85.0                | 構内作業委託<br>役員の兼任あり     |
| 富士タンカー(株)                    | 東京都品川区  | 百万円<br>50                       | 原油タンカーの備配船                   | 100.0               | 原油の輸送<br>役員の兼任あり      |
| 東京石油興業(株)                    | 東京都品川区  | 百万円<br>120                      | 道路舗装用アスファルト合材の製造・販売、産業廃棄物処理等 | 100.0<br>(100.0)    | —                     |
| アラビア石油(株)<br>◇               | 東京都品川区  | 百万円<br>100                      | 石油開発プロジェクトの資産管理等             | 100.0               | —                     |
| 日本オイル<br>エンジニアリング(株)         | 東京都中央区  | 百万円<br>600                      | 石油開発精製のエンジニアリング等             | 100.0<br>(100.0)    | —                     |
| (株)ペトロプログレス                  | 東京都品川区  | 百万円<br>100                      | 原油・石油製品の調達、販売等               | 100.0               | 役員の兼任あり               |
| Petro Progress Pte<br>Ltd. ◇ | シンガポール  | 百万シンガポールドル<br>34<br>千米ドル<br>733 | 海外における原油・石油製品の調達、販売等         | 100.0<br>(100.0)    | 原油・石油製品の売買<br>役員の兼任あり |

- (注) 1 議決権の所有割合の( )内は、間接所有の議決権の割合です。  
 2 上記子会社のうち、◇印は、特定子会社です。  
 3 上記子会社のうち、有価証券届出書または有価証券報告書を提出している会社はありません。  
 4 上記子会社のうち、売上高（連結相互間の内部売上高を除く）が連結売上高に占める割合の10%を超えている会社はありません。  
 5 アラビア石油(株)は、平成28年4月1日付でコスモエネルギー開発(株)より日本オイルエンジニアリング(株)の株式120,000株を買い取り、同日、同社を完全子会社としました。その結果、当社の日本オイルエンジニアリング(株)に対する議決権の所有割合は、同日付で、間接所有100%となっております。  
 6 当社は平成29年4月1日付で富士タンカー(株)を吸収合併し、同日、同社は消滅しました。

(持分法適用関連会社)

| 名称  | 住所     | 資本金            | 主要な事業の内容                      | 議決権の<br>所有割合<br>(%) | 関係内容       |
|---|--------|----------------|-------------------------------|---------------------|------------|
| Aramo Shipping<br>(Singapore)<br>Pte Ltd. | シンガポール | 千米ドル<br>20,742 | 原油船 (VLCC)、LPG船 (VLGC) の保有、運航 | 50.0<br>(50.0)      | —          |
| 東海工機株式会社                                  | 千葉県市原市 | 百万円<br>40      | 各種プラントの建設・保全等                 | 40.0                | プラント設備の工事等 |

- (注) 1 議決権の所有割合の( )内は、間接所有の議決権の割合です。  
 2 上記関連会社のうち、有価証券届出書または有価証券報告書を提出している会社はありません。

## 5 【従業員の状況】

### (1) 連結会社の状況

平成29年3月31日現在

|         |     |
|---------|-----|
| 従業員数(名) | 650 |
|---------|-----|

- (注) 1 従業員数は就業人員数(当社グループから当社グループ外への出向者を除き、当社グループ外から当社グループへの出向者を含む。)です。
- 2 当社グループは、石油精製/販売事業のみの単一セグメント・単一事業部門であるため、グループ全体での従業員数を記載しております。

### (2) 提出会社の状況

平成29年3月31日現在

| 従業員数(名) | 平均年齢(歳) | 平均勤続年数(年) | 平均年間給与(千円) |
|---------|---------|-----------|------------|
| 435     | 44.3    | 23.2      | 7,447      |

- (注) 1 従業員数は就業人員数(当社から他社への出向者を除き、他社から当社への出向者を含む。)です。
- 2 平均勤続年数は、当社および関係会社での勤続年数を通算しています。
- 3 平均年間給与は、賞与および基準外賃金を含んでおります。

### (3) 労働組合の状況

労働組合はありませんが、労使関係は円満に推移しています。

## 第2 【事業の状況】

### 1 【業績等の概要】

#### (1) 業績

期初1バレル36ドル台で始まったドバイ原油価格は、OPECにおける減産合意の可能性を探る展開の中で徐々に上昇傾向を辿りました。そして、11月末のOPEC総会で減産が正式に合意され、非OPEC産油国もこれに協調する動きを示したことから12月には50ドルを超えました。その後、減産が概ね遵守されていることが確認された2月には、期中最高値となる55ドルを付けましたが、3月に入ると、シェールオイルの生産拡大により、米国の原油在庫が記録的な水準まで増加したことから下落に転じ、3月末は約50ドルとなりました。この結果、期中平均では前期を1.4ドル上回る約47ドルになりました。

一方、期初1ドル112円台で始まった外国為替相場は、110円前後のレンジ相場が続いた後、6月には英国のEU離脱及び米国の景気悪化懸念等からリスク回避的に円が買われ、円高が進みました。その後しばらくは概ね100円から105円台の間で推移しましたが、11月に米国大統領選挙でトランプ候補が勝利すると、その経済政策への期待から日米金利差が拡大したことでドル高が進み、一時118円を超える水準となりました。しかし、その後はトランプ政権の政策実現能力に対して懐疑的な見方が台頭したこともあり、3月末には112円台となりました。この結果、期中平均では前期より約12円の円高となる約108円となりました。

石油製品の国内需要につきましては、ガソリンは小売価格の下落やゴールデンウィークの行楽需要が好調といった好要因はあったものの、乗用車の燃費改善等による構造的な需要減退が続いていること、また軽油は物流合理化に伴う貨物輸送量減少の影響等から、ともに前期を若干下回りました。一方で、灯油は暖冬であった前期と比較し気温が低く推移したことから前期を上回りました。電力用C重油は発電用燃料の石炭・LNGへの転換が進んだことから前期を下回り、燃料油総量では前期比98.0%の需要となりました。

このような事業環境のもと、当期の連結業績につきましては、売上高は、小規模定期修理を実施した前期に比べ販売数量の増加があったものの、原油価格（円貨）の下落を受け販売価格が下落したことなどにより、前期を59億円下回る4,195億円となりました。

損益につきましては、在庫影響（総平均法及び簿価切下げによるたな卸資産の評価が売上原価に与える影響）が75億円の原価押し下げ要因（前期は130億円の原価押し上げ要因）となり、また、前期の小規模定期修理の影響の解消等により、営業損益は前期と比較して277億円改善し、189億円の利益となりました。経常損益は、前期と比較して276億円改善し、181億円の利益となりました。

この結果、親会社株主に帰属する当期純損益は、前期と比較して249億円改善し、155億円の利益となりました。

なお、当期の在庫影響を除いた実質ベースの損益は、アスファルトピッチの採算改善や発電設備新設によるコスト削減効果、更には前期の小規模定期修理の影響の解消等により、営業利益相当額は113億円（前期比70億円増加）、経常利益相当額は105億円（前期比69億円増加）となりました。

なお、当社グループは、石油精製／販売事業のみの単一セグメント・単一事業部門であるため、セグメント別の記載を省略しています。

## (2) キャッシュ・フローの状況

(単位：百万円)

| 区 分                    | 前連結会計年度<br>(自 平成27年 4月 1日<br>至 平成28年 3月 31日) |        | 当連結会計年度<br>(自 平成28年 4月 1日<br>至 平成29年 3月 31日) |        |
|------------------------|--|--------|--|--------|
|                        | 営業活動によるキャッシュ・フロー                             | 38,033 |  | △9,620 |
| 投資活動によるキャッシュ・フロー       | △6,568                                       |        | △15,996                                      |        |
| 財務活動によるキャッシュ・フロー       | △30,379                                      |        | 23,996                                       |        |
| 現金及び現金同等物に係る換算差額       | △5   |        | △116   |        |
| 現金及び現金同等物の増加額または減少額(△) | 1,079  |        | △1,736                                       |        |
| 現金及び現金同等物の期首残高         | 14,249                                       |        | 15,329                                       |        |
| 現金及び現金同等物の期末残高         | 15,329                                       |        | 13,592                                       |        |

当期末における現金及び現金同等物は、前期末に比して17億36百万円減少し、135億92百万円となりました。

## (営業活動によるキャッシュ・フロー)

前期においては、たな卸資産の減少322億2百万円、売上債権の減少226億48百万円等による収入が仕入債務の減少113億40百万円等による支出を上回ったことにより、キャッシュ・フローは380億33百万円の収入となりました。一方、当期においては、たな卸資産の増加280億62百万円、売上債権の増加123億43百万円等による支出が、税金等調整前当期純利益179億45百万円、仕入債務の増加120億43百万円等による収入を上回ったことにより、キャッシュ・フローは96億20百万円の支出となりました。

## (投資活動によるキャッシュ・フロー)

前期においては、有形固定資産の取得86億99百万円等により、キャッシュ・フローは65億68百万円の支出となりました。一方、当期においても、有形固定資産の取得166億72百万円等により、キャッシュ・フローは159億96百万円の支出となりました。

## (財務活動によるキャッシュ・フロー)

前期においては、短期借入金の純減少451億68百万円等による支出が、長期借入金の純増加151億11百万円等による収入を上回ったことにより、キャッシュ・フローは303億79百万円の支出となりました。一方、当期においては、短期借入金の純増加163億80百万円、長期借入金の純増加76億81百万円等による収入により、キャッシュ・フローは239億96百万円の収入となりました。

## 2 【生産、受注及び販売の状況】

### (1) 生産実績

当社グループは石油精製／販売事業の単一セグメントであり、当連結会計年度における生産実績は次のとおりです。

| セグメントの名称  | 生産数量(千KL) | 前期比(%) |
|-----------|-----------|--------|
| 石油精製／販売事業 | 8,132     | 5.6    |
| 合計        | 8,132     | 5.6    |

### (2) 受注状況

当連結会計年度は、受注生産を行っていません。

### (3) 販売実績

当社グループは石油精製／販売事業の単一セグメントであり、当連結会計年度における販売実績は次のとおりです。

| セグメントの名称  | 販売高(百万円) | 前期比(%) |
|-----------|----------|--------|
| 石油精製／販売事業 | 419,530  | △1.4   |
| 合計        | 419,530  | △1.4   |

- (注) 1 上記の金額には、消費税等は含まれていません。  
 2 上記の金額には、揮発油税及び地方道路税を含めています。  
 3 最近事業年度の主要相手先別販売実績は、次のとおりです。

| 相手先      | 前連結会計年度<br>(自 平成27年4月1日<br>至 平成28年3月31日) |       | 当連結会計年度<br>(自 平成28年4月1日<br>至 平成29年3月31日) |       |
|----------|--|-------|--|-------|
|          | 販売高(百万円)                                 | 割合(%) | 販売高(百万円)                                 | 割合(%) |
| 昭和シェル石油㈱ | 263,709                                  | 62.0  | 257,352                                  | 61.3  |
| JXエネルギー㈱ | 55,787                                   | 13.1  | 52,324                                   | 12.5  |

(注) 上記の金額には、消費税等は含まれていません。

## 3 【経営方針、経営環境及び対処すべき課題等】

文中の将来に関する事項は、有価証券報告書提出日現在において、当社グループが判断したものであります。

当社は、平成29年5月に、平成29～32年度の4年間を対象とする第二次中期事業計画を発表しました。

石油製品の内需減少傾向が継続するなど、石油産業を取り巻く事業環境はより一層厳しさを増しており、また、平成32年には船舶燃料油の硫黄分規制が強化されるなど需要構造の不確実性も高まっています。

こうした事業環境認識のもと、当社としては、アスファルトピッチ焚きボイラー・タービン発電設備（ASP-BTG）や分解装置の能力増強により、原油価格等の市況変動及び需要構造変化に対し、従来以上に対応力を高めた袖ヶ浦製油所を、柔軟且つ機動的に運営することにより、一段の競争力強化を図ってまいります。

その上で、国内のみならずアジア新興諸国をはじめ海外における事業機会を確実に捉えていくことなどにより、収益の安定拡大及び企業価値向上を目指します。

かかる基本方針のもと、第二次中期事業計画においては、以下に掲げた経営課題に対し積極的な取り組みを図ってまいります。

### (1) 袖ヶ浦製油所の稼働信頼性の維持・強化

- ・ 安全・安定操業を前提とした運転管理・設備保全の一段の効率化、高稼働維持
- ・ 技術の伝承・向上、高度な技術力・保安力を有する人財の育成
- ・ IoT等先進技術を活用した取り組みの強化

#### (2) 高付加価値化・コスト競争力強化

- ・ 超重質原油の受入・貯蔵設備の拡充等による原料油の更なる低廉化
- ・ 分解能力の増強、化成品等高付加価値製品の増産・多様化による付加価値の最大化
- ・ A S P－B T Gの最適・最大運用による大幅な精製コストの低減とエネルギー効率の改善
- ・ 省エネルギー諸施策実施、総経費の合理化等による一層のコスト削減と環境負荷低減

#### (3) 輸出対応力強化

- ・ 国内屈指の大型栈橋を中核とした輸出設備の能力増強・機動性の強化
- ・ 海外拠点の体制強化、海外で活躍できる人財の育成

#### (4) 新規事業展開の検討

- ・ 袖ヶ浦製油所の事業基盤を活用した新事業展開の検討
- ・ 事業ポートフォリオの多角化に向けた検討

## 4 【事業等のリスク】

当社グループの事業に関するリスクについて、投資者の判断に重要な影響を及ぼす可能性があると考えられる主な事項は、以下のとおりです。

なお、当社グループは、これらのリスク発生の可能性を認識した上で、発生の回避及び発生した場合の対応については最大限努力する所存です。

以下の事項には将来に関する事項が含まれていますが、当該事項は当期末現在において判断したものであり、また、事業等のリスクはこれらの事項に限られるものではありません。

### ①法的規制等の変更

当社グループの事業は、現時点の国内外の法律や諸規則に従って進められており、将来においてこれらの変更が当社グループの事業や業績に影響を与える可能性があります。

### ②為替レートの変動

当社グループは、資産・負債の一部を米国ドル建てで保有しています。また、当社は、原材料の多くを米国ドル建てで購入しています。このため、米国ドル為替レートが変動した場合には、円換算後の業績に影響が生じます。

### ③市況変動の影響

原油・石油製品の市況が変動した場合、原材料コストの価格転嫁や在庫評価との関連から、当社の業績に影響が生じる可能性があり、また、タンカー市況が変動した場合にも、当社グループの業績に影響が生じる可能性があります。

### ④金利変動の影響

当社グループでは、預金等の資産及び長期・短期の有利子負債を有しており、金利の変動が生じた場合には、当社グループの金融収支に影響が生じます。

### ⑤災害や事故等による影響

当社グループは、国内において生産設備、事務所を、また、海外において事務所を有していますが、自然災害や事故等により生産設備、情報システム等に障害が発生した場合には、生産活動をはじめとする当社グループの事業の継続に支障を来し、業績に影響が生じる可能性があります。

## 5 【経営上の重要な契約等】

### (1) 石油製品取引契約

当社は、東京電力フュエル&パワー㈱、住友化学㈱、昭和シェル石油㈱、日本航空㈱及びJ X T Gエネルギー㈱と石油製品取引に関する契約を締結しています。

### (2) 特定融資契約

当社は、運転資金の効率的な調達を行うため、取引銀行と特定融資契約を締結しています。

## 6 【研究開発活動】

該当事項はありません。

## 7 【財政状態、経営成績及びキャッシュ・フローの状況の分析】

当期の財政状態、経営成績及びキャッシュ・フローの分析は下記のとおりですが、将来に関する事項は当連結会計年度末現在において判断したものであり、実際に生じる結果とは大きく変わる可能性があります。

### (1) 重要な会計方針及び見積り

当社グループの連結財務諸表は、わが国において一般に公正妥当と認められている会計基準に基づき作成されています。

この連結財務諸表作成にあたり重要となる会計方針については、「第5 経理の状況 1 連結財務諸表等 (1) 連結財務諸表 注記事項 (連結財務諸表作成のための基本となる重要な事項)」に記載のとおりです。

なお、決算日における資産及び負債の貸借対照表上の金額及び当連結会計年度における収益及び費用の損益計算書上の金額の算定には、将来に関する判断、また見積りを行う必要があり、過去の実績等を勘案し、合理的に判断していますが、見積り特有の不確実性があるため、実際の結果と異なる場合があります。

### (2) 経営成績の分析

当連結会計年度における業績は、売上高4,195億30百万円（前期比1.4%減）、営業利益は189億40百万円（前期は営業損失87億99百万円）、経常利益は181億2百万円（前期は経常損失95億46百万円）、親会社株主に帰属する当期純利益は155億3百万円（前期は親会社株主に帰属する当期純損失94億9百万円）となりました。

当社グループにおける主要事業である石油精製/販売事業での売上高は、小規模定期修理を実施した前期に比べ販売数量の増加があったものの、原油価格（円貨）の下落を受け販売価格が下落したこと等により、前期比59億92百万円減収の4,195億30百万円となりました。

損益につきましては、在庫影響（総平均法および簿価切下げによるたな卸資産の評価が売上原価に与える影響）が75億円の原価押し下げ要因（前年同期は130億円の原価押し上げ要因）となり、また前期の小規模定期修理の影響の解消等により、営業利益は前期比277億39百万円改善の189億40百万円となりました。経常利益は前期比276億49百万円改善の181億2百万円となりました。親会社株主に帰属する当期純利益は前期比249億13百万円改善の155億3百万円となりました。

なお、当期の在庫影響を除いた実質ベースの損益は、アスファルトピッチの採算改善や発電設備新設によるコスト削減効果、更には前期の小規模定期修理の影響の解消等により、営業利益相当額は113億円（前期比70億円増加）、経常利益相当額は105億円（前期比69億円増加）となりました。

### (3) 財務状態の分析

#### (流動資産)

流動資産は、前期末と比べ433億99百万円増加の1,498億79百万円となりました。主な要因は、たな卸資産の増加280億62百万円、受取手形及び売掛金の増加123億43百万円であります。

#### (固定資産)

固定資産は、前期末と比べ121億29百万円増加の1,385億38百万円となりました。主な要因は、建設仮勘定の増加152億55百万円、機械装置及び運搬具の減少32億69百万円であります。

#### (流動負債)

流動負債は、前期末と比べ348億73百万円増加の1,555億83百万円となりました。主な要因は、短期借入金の増加162億88百万円、買掛金の増加120億43百万円、未払金の増加63億70百万円であります。

#### (固定負債)

固定負債は、前期末と比べ53億21百万円増加の700億18百万円となりました。主な要因は、長期借入金の増加38億31百万円、修繕引当金の増加23億75百万円であります。

#### (純資産)

純資産合計は、前期末と比べ153億34百万円増加の628億16百万円となりました。主な要因は、利益剰余金の増加265億67百万円、資本剰余金の減少110億72百万円であります。

(4) キャッシュ・フローの状況の分析

当期末における現金及び現金同等物は、前期末に比して17億36百万円減少し、135億92百万円となりました。

(営業活動によるキャッシュ・フロー)

前期においては、たな卸資産の減少322億2百万円、売上債権の減少226億48百万円等による収入が、仕入債務の減少113億40百万円等による支出を上回ったことにより、キャッシュ・フローは380億33百万円の収入となりました。一方、当期においては、たな卸資産の増加280億62百万円、売上債権の増加123億43百万円等による支出が、税金等調整前当期純利益179億45百万円、仕入債務の増加120億43百万円等による収入を上回ったことにより、キャッシュ・フローは96億20百万円の支出となりました。

(投資活動によるキャッシュ・フロー)

前期においては、有形固定資産の取得86億99百万円等により、キャッシュ・フローは65億68百万円の支出となりました。一方、当期においても、有形固定資産の取得166億72百万円等により、キャッシュ・フローは159億96百万円の支出となりました。

(財務活動によるキャッシュ・フロー)

前期においては、短期借入金の純減少451億68百万円等による支出が、長期借入金の純増加151億11百万円等による収入を上回ったことにより、キャッシュ・フローは303億79百万円の支出となりました。一方、当期においては、短期借入金の純増加163億80百万円、長期借入金の純増加76億81百万円等による収入により、キャッシュ・フローは239億96百万円の収入となりました。

(5) 財務指標

キャッシュ・フロー関連指標の推移は次の通りです。

|  | 平成27年3月期 | 平成28年3月期 | 平成29年3月期 |
|--|----------|----------|----------|
| 自己資本比率<br>(自己資本/総資産)                     | 20.2%    | 20.3%    | 21.7%    |
| 時価ベースの自己資本比率<br>(株式時価総額/総資産)             | 10.4%    | 10.3%    | 10.0%    |
| キャッシュ・フロー対有利子負債比率<br>(有利子負債/営業キャッシュ・フロー) | 2.1年     | 2.7年     | —        |
| インタレスト・カバレッジ・レシオ<br>(営業キャッシュ・フロー/利息支払額)  | 23.2倍    | 18.7倍    | —        |

自己資本比率：自己資本／総資産

時価ベースの自己資本比率：株式時価総額／総資産

キャッシュ・フロー対有利子負債比率：有利子負債／キャッシュ・フロー

インタレスト・カバレッジ・レシオ：キャッシュ・フロー／利払い

(注1) いずれも連結ベースの財務数値により計算しています。

(注2) 株式時価総額は自己株式を除く発行済株式数をベースに計算しています。

(注3) キャッシュ・フローは、営業キャッシュ・フローを利用しています。

(注4) 有利子負債は連結貸借対照表に計上されている負債のうち利子を支払っているすべての負債を対象としています。



### 第3 【設備の状況】

#### 1 【設備投資等の概要】

当期は、製油所施設等に172億63百万円の設備投資を行い、これらの投資資金は借入金及び自己資金等により賄いました。

#### 2 【主要な設備の状況】

##### (1) 提出会社

平成29年3月31日現在

| 事業所名<br>(所在地)       | 設備の内容   | 帳簿価額(百万円)   |       |               |                   |        | 従業員数<br>(人) |     |
|---------------------|---------|-------------|-------|---------------|-------------------|--------|-------------|-----|
|                     |         | 建物及び<br>構築物 | 油槽    | 機械装置<br>及び運搬具 | 土地<br>(面積千㎡)      | その他    |             | 合計  |
| 本社<br>(東京都品川区)      | 事務所等    | 55          | —     | —             | 3<br>(2)          | 44     | 104         | 70  |
| 袖ヶ浦製油所<br>(千葉県袖ヶ浦市) | 石油精製施設等 | 9,896       | 3,958 | 17,827        | 50,831<br>(1,557) | 18,869 | 101,384     | 365 |

##### (2) 国内子会社

平成29年3月31日現在

| 会社名<br>事業所名<br>(所在地)                     | 設備の内容 | 帳簿価額(百万円)   |               |              |     |     | 従業員数<br>(人) |
|--|-------|-------------|---------------|--------------|-----|-----|-------------|
|  |       | 建物及び<br>構築物 | 機械装置<br>及び運搬具 | 土地<br>(面積千㎡) | その他 | 合計  |             |
| 富士石油販売㈱<br>本社事務所他<br>(東京都品川区)            | 事務所等  | 119         | 1             | 400<br>(13)  | 2   | 523 | 19          |
| 富士臨海㈱<br>本社事務所他<br>(千葉県袖ヶ浦市)             | 事務所等  | 10          | 99            | —<br>(—)     | 114 | 224 | 117         |
| 東京石油興業㈱<br>本社事務所 (東京都品川区)<br>事業所他(千葉県柏市) | 事務所等  | 86          | 42            | 416<br>(4)   | 4   | 549 | 22          |
| 日本オイルエンジニアリング㈱<br>本社事務所他<br>(東京都中央区)     | 事務所等  | 7           | —             | 9<br>(0)     | 2   | 19  | 53          |

##### (3) 在外子会社

平成28年12月31日現在

| 会社名<br>事業所名<br>(所在地)                | 設備の内容 | 帳簿価額(百万円)   |               |              |     |    | 従業員数<br>(人) |
|-------------------------------------|-------|-------------|---------------|--------------|-----|----|-------------|
|                                     |       | 建物及び<br>構築物 | 機械装置<br>及び運搬具 | 土地<br>(面積千㎡) | その他 | 合計 |             |
| Petro Progress Pte Ltd.<br>(シンガポール) | 事務所等  | —           | —             | —<br>(—)     | —   | —  | 4           |

(注) 1 帳簿価額のうち「その他」には、工具器具備品及び建設仮勘定等を含んでいます。なお、金額には消費税等は含まれていません。

2 現在休止中の主要な設備はありません。

3 富士石油販売㈱における設備は大半が貸与中の資産です。

#### 3 【設備の新設、除却等の計画】

##### (1) 重要な設備の新設等

富士石油株式会社(提出会社)袖ヶ浦製油所において、減圧残油熱分解装置(ユリカ装置)で生産されるアスファルトピッチを燃料とするボイラー・タービン発電設備建設を計画しています。本設備の運転開始は平成29年7月を予定しています。

##### (2) 重要な設備の除却等

経常的な設備の更新のための除却等を除き、重要な設備の除却等の計画はありません。

## 第4 【提出会社の状況】

### 1 【株式等の状況】

#### (1) 【株式の総数等】

##### ① 【株式の総数】

| 種類   | 発行可能株式総数(株) |
|------|-------------|
| 普通株式 | 200,000,000 |
| 計    | 200,000,000 |

##### ② 【発行済株式】

| 種類   | 事業年度末現在<br>発行数(株)<br>(平成29年3月31日) | 提出日現在<br>発行数(株)<br>(平成29年6月28日) | 上場金融商品取引所<br>名又は登録認可金融<br>商品取引業協会名 | 内容               |
|------|-----------------------------------|---------------------------------|------------------------------------|------------------|
| 普通株式 | 78,183,677                        | 78,183,677                      | 東京証券取引所<br>(市場第一部)                 | 単元株式数は100株であります。 |
| 計    | 78,183,677                        | 78,183,677                      | —                                  | —                |

#### (2) 【新株予約権等の状況】

該当事項はありません。

#### (3) 【行使価額修正条項付新株予約権付社債券等の行使状況等】

該当事項はありません。

#### (4) 【ライツプランの内容】

該当事項はありません。

#### (5) 【発行済株式総数、資本金等の推移】

| 年月日                | 発行済株式<br>総数増減数<br>(株) | 発行済株式<br>総数残高<br>(株) | 資本金増減額<br>(百万円) | 資本金残高<br>(百万円) | 資本準備金<br>増減額<br>(百万円) | 資本準備金<br>残高<br>(百万円) |
|--------------------|-----------------------|----------------------|-----------------|----------------|-----------------------|----------------------|
| 平成17年10月7日<br>(注)1 | 4,596,300             | 78,183,677           | 4,467           | 24,467         | 4,467                 | 9,467                |
| 平成28年6月28日<br>(注)2 | —                     | 78,183,677           | —               | 24,467         | △2,086                | 7,381                |

(注)1 平成17年9月16日開催の取締役会決議に基づく第三者割当による新株式の発行です。  
その発行条件は次のとおりです。

| 引受先        | 発行価格<br>(一株当たり円) | 資本組入額<br>(一株当たり円) |
|------------|------------------|-------------------|
| 昭和シェル石油(株) | 1,944            | 972               |

- 2 平成28年6月28日開催の定時株主総会決議に基づき、資本準備金を2,086百万円減少させ、その同額をその  
他資本剰余金へ振り替え、振り替え後のその他資本剰余金11,072百万円全額を繰越利益剰余金に振り替え欠  
損填補を行っております。

## (6) 【所有者別状況】

平成29年3月31日現在

| 区分          | 株式の状況(1単元の株式数100株) |         |          |         |         |      |        | 単元未満株式の状況(株) |       |
|-------------|--------------------|---------|----------|---------|---------|------|--------|--------------|-------|
|             | 政府及び地方公共団体         | 金融機関    | 金融商品取引業者 | その他の法人  | 外国法人等   |      | 個人その他  |              | 計     |
|             |                    |         |          |         | 個人以外    | 個人   |        |              |       |
| 株主数(人)      | -                  | 32      | 39       | 69      | 123     | 15   | 10,084 | 10,362       | —     |
| 所有株式数(単元)   | -                  | 126,569 | 33,404   | 253,142 | 271,963 | 95   | 96,613 | 781,786      | 5,077 |
| 所有株式数の割合(%) | -                  | 16.18   | 4.27     | 32.37   | 34.78   | 0.01 | 12.35  | 100.00       | —     |

(注) 1 「その他の法人」の欄には、証券保管振替機構名義の株式15単元が含まれています。

2 「個人その他」の欄には、自己名義株式9,661単元が含まれています。

3 「単元未満株式の状況」の欄には、自己名義株式32株が含まれています。

## (7) 【大株主の状況】

平成29年3月31日現在

| 氏名又は名称  | 住所   | 所有株式数(千株) | 発行済株式総数に対する所有株式数の割合(%) |
|---|--|-----------|------------------------|
| 東京電力フュエル&パワー株式会社  | 東京都千代田区内幸町1丁目1-3   | 6,839.9   | 8.74                   |
| クウェート石油公社   | KUWAIT   | 5,811.3   | 7.43                   |
| サウジアラビア王国政府   | SAUDI ARABIA   | 5,811.3   | 7.43                   |
| 昭和シェル石油株式会社   | 東京都港区台場2丁目3-2  | 5,144.0   | 6.57                   |
| 住友化学株式会社  | 東京都中央区新川2丁目27-1  | 5,051.6   | 6.46                   |
| GOVERNMENT OF NORWAY<br>(常任代理人<br>シティバンク、エヌ・エイ東京支店)   | BANKPLASSEN 2, 0107 OSLO 1 OSLO 0107 NO<br>(新宿区新宿6丁目27-30)                   | 3,305.9   | 4.22                   |
| 日本郵船株式会社  | 東京都千代田区丸の内2丁目3-2   | 2,750.8   | 3.51                   |
| BNP PARIBAS SECURITIES SERVICES LUXEMBOURG/JASDEC/HENDERSON HHF SICAV<br>(常任代理人<br>香港上海銀行東京支店 カストディ業務部) | 33 RUE DE GASPERICH, L-5826 HOWALD-HESPERANGE, LUXEMBOURG<br>(中央区日本橋3丁目11-1) | 2,609.0   | 3.33                   |
| 日本マスタートラスト信託銀行株式会社(信託口)   | 東京都港区浜松町2丁目11番3号   | 2,288.1   | 2.92                   |
| 日本トラスティ・サービス信託銀行株式会社(信託口)   | 東京都中央区晴海1丁目8-11  | 1,935.8   | 2.47                   |
| 計   | —  | 41,548.0  | 53.14                  |

(注) 1 所有株式数については、1単元(100株)未満の株式は切り捨てて表示しています。また、発行済株式総数に対する所有株式数の割合についても、小数点第3位以下を切り捨てて表示しています。

2 日本マスタートラスト信託銀行株式会社及び日本トラスティ・サービス信託銀行株式会社の所有株式数のうち、信託業務の株式数については、当社として把握することができないため記載していません。

3 株式会社みずほコーポレート銀行(平成25年7月1日付の合併により株式会社みずほ銀行に商号変更)及びその共同保有者であるみずほ信託銀行株式会社から平成23年4月7日付で関東財務局長に提出された大量保有報告書(変更報告書)により、平成23年3月31日現在で以下の株式を所有している旨の報告を受けていますが、当社として当事業年度末における株式会社みずほコーポレート銀行(現株式会社みずほ銀行)以外の実質所有株式数の確認ができていないため、上記大株主の状況には含めていません。

なお、大量保有報告書(変更報告書)の内容は以下のとおりです。

| 氏名又は名称          | 住所                | 保有株券等の数<br>(千株) | 株券等保有割合<br>(%) |
|-----------------|-------------------|-----------------|----------------|
| 株式会社みずほコーポレート銀行 | 東京都千代田区丸の内一丁目3番3号 | 500.0           | 0.64           |
| みずほ信託銀行株式会社     | 東京都中央区八重洲一丁目2番1号  | 1,798.8         | 2.30           |

4 フィデリティ投信株式会社から平成27年5月22日付で関東財務局長に提出された大量保有報告書(変更報告書)により、平成27年5月15日現在で以下の株式を所有している旨の報告を受けていますが、当社として当事業年度末における実質所有株式数の確認ができていないため、上記大株主の状況には含めていません。

なお、大量保有報告書(変更報告書)の内容は以下のとおりです。

| 氏名又は名称       | 住所                        | 保有株券等の数<br>(千株) | 株券等保有割合<br>(%) |
|--------------|---------------------------|-----------------|----------------|
| フィデリティ投信株式会社 | 東京都港区虎ノ門四丁目3番1号 城山トラストタワー | 3,901.7         | 4.99           |

5 平成28年6月7日付で公衆の縦覧に供されている大量保有報告書(変更報告書)において、野村證券株式会社並びにその共同保有者であるNOMURA INTERNATIONAL PLC及び野村アセットマネジメント株式会社が平成28年5月31日現在で以下の株式を所有している旨が記載されているものの、当社として当事業年度末における実質所有株式数の確認ができていないため、上記大株主の状況には含めていません。

なお、大量保有報告書(変更報告書)の内容は以下のとおりです。

| 氏名又は名称                   | 住所  | 保有株券等の数<br>(千株) | 株券等保有割合<br>(%) |
|--------------------------|---|-----------------|----------------|
| 野村證券株式会社                 | 東京都中央区日本橋一丁目9番1号                              | 778.5           | 1.00           |
| NOMURA INTERNATIONAL PLC | 1 Angel Lane, London EC4R 3AB, United Kingdom | 18.2            | 0.02           |
| 野村アセットマネジメント株式会社         | 東京都中央区日本橋一丁目12番1号                             | 2,141.4         | 2.74           |

6 平成28年12月6日付で公衆の縦覧に供されている大量保有報告書(変更報告書)において、スパークス・アセット・マネジメント株式会社が平成28年11月30日現在で以下の株式を所有している旨が記載されているものの、当社として当事業年度末における実質所有株式数の確認ができていないため、上記大株主の状況には含めていません。

なお、大量保有報告書(変更報告書)の内容は以下のとおりです。

| 氏名又は名称                | 住所                        | 保有株券等の数<br>(千株) | 株券等保有割合<br>(%) |
|-----------------------|---------------------------|-----------------|----------------|
| スパークス・アセット・マネジメント株式会社 | 東京都港区港南一丁目2番70号 品川シーズンテラス | 3,278.2         | 4.19           |

7 平成29年3月22日付で公衆の縦覧に供されている大量保有報告書(変更報告書)において、三井住友信託銀行株式会社並びにその共同保有者である三井住友トラスト・アセットマネジメント株式会社及び日興アセットマネジメント株式会社が平成29年3月15日現在で以下の株式を所有している旨が記載されているものの、当社として当事業年度末における実質所有株式数の確認ができていないため、上記大株主の状況には含めていません。

なお、大量保有報告書(変更報告書)の内容は以下のとおりです。

| 氏名又は名称                  | 住所                | 保有株券等の数<br>(千株) | 株券等保有割合<br>(%) |
|-------------------------|-------------------|-----------------|----------------|
| 三井住友信託銀行株式会社            | 東京都千代田区丸の内一丁目4番1号 | 2,175.9         | 2.78           |
| 三井住友トラスト・アセットマネジメント株式会社 | 東京都港区芝三丁目33番1号    | 179.0           | 0.23           |
| 日興アセットマネジメント株式会社        | 東京都港区赤坂九丁目7番1号    | 717.9           | 0.92           |

## (8) 【議決権の状況】

## ① 【発行済株式】

平成29年3月31日現在

| 区分             | 株式数(株)                      | 議決権の数(個) | 内容 |
|----------------|-----------------------------|----------|----|
| 無議決権株式         | —                           | —        | —  |
| 議決権制限株式(自己株式等) | —                           | —        | —  |
| 議決権制限株式(その他)   | —                           | —        | —  |
| 完全議決権株式(自己株式等) | (自己保有株式)<br>普通株式<br>966,100 | —        | —  |
|                | (相互保有株式)<br>普通株式<br>155,000 | —        | —  |
| 完全議決権株式(その他)   | 普通株式<br>77,057,500          | 770,575  | —  |
| 単元未満株式         | 普通株式<br>5,077               | —        | —  |
| 発行済株式総数        | 78,183,677                  | —        | —  |
| 総株主の議決権        | —                           | 770,575  | —  |

(注) 1 「完全議決権株式(その他)」の欄には、証券保管振替機構名義の株式1,500株(議決権の数15個)が含まれています。

2 「単元未満株式」の欄には、当社所有の自己保有株式32株が含まれています。

## ② 【自己株式等】

平成29年3月31日現在

| 所有者の氏名<br>又は名称 | 所有者の住所               | 自己名義<br>所有株式数<br>(株) | 他人名義<br>所有株式数<br>(株) | 所有株式数<br>の合計<br>(株) | 発行済株式<br>総数に対する<br>所有株式数<br>の割合(%) |
|----------------|----------------------|----------------------|----------------------|---------------------|------------------------------------|
| 富士石油株式会社       | 東京都品川区東品川<br>二丁目5番8号 | (自己保有株式)<br>966,100  | —                    | 966,100             | 1.23                               |
| 富士石油販売株式会社     | 東京都品川区東品川<br>二丁目5番8号 | (相互保有株式)<br>155,000  | —                    | 155,000             | 0.19                               |
| 計              | —                    | 1,121,100            | —                    | 1,121,100           | 1.43                               |

## (9) 【ストックオプション制度の内容】

該当事項はありません。

## 2 【自己株式の取得等の状況】

【株式の種類等】 \_\_\_\_\_ 該当事項はありません。

- (1) 【株主総会決議による取得の状況】  
該当事項はありません。
- (2) 【取締役会決議による取得の状況】  
該当事項はありません。
- (3) 【株主総会決議又は取締役会決議に基づかないものの内容】  
該当事項はありません。
- (4) 【取得自己株式の処理状況及び保有状況】

| 区分                              | 当事業年度   |                | 当期間     |                |
|---------------------------------|---------|----------------|---------|----------------|
|                                 | 株式数(株)  | 処分価額の総額<br>(円) | 株式数(株)  | 処分価額の総額<br>(円) |
| 引き受ける者の募集を行った<br>取得自己株式         | —       | —              | —       | —              |
| 消却の処分を行った取得自己株式                 | —       | —              | —       | —              |
| 合併、株式交換、会社分割に係る<br>移転を行った取得自己株式 | —       | —              | —       | —              |
| その他                             | —       | —              | —       | —              |
| 保有自己株式数                         | 966,132 | —              | 966,132 | —              |

(注) 当期間における保有自己株式数には、平成29年6月1日から有価証券報告書提出日までの単元未満株式の買取りによる株式数は含めていません。

### 3 【配当政策】

当社は、株主各位への利益還元を重要な経営課題のひとつと考えており、中・長期的な事業発展のための内部留保の充実に留意しつつ、業績及び資金バランス等を勘案の上、安定的な配当の継続に努めることを基本方針としています。また、当社の剰余金の配当は、現在年1回の期末配当を原則としており、期末配当の決定機関は株主総会です。

本方針のもと、平成28年度通期決算及び平成29年度通期損益見通し等を総合的に勘案し、当期の配当につきましては、1株につき8円とさせていただきます。

また、次期の配当につきましては、1株につき6円を予定しております。

なお、当社は会社法第454条第5項の規定に基づき、取締役会の決議によって、毎年9月30日の最終の株主名簿に記録された株主又は登録株式質権者に対し、中間配当を行うことができる旨を定款に定めています。

(注) 基準日が当事業年度に属する剰余金の配当は、以下のとおりです。

| 決議年月日                  | 配当金の総額<br>(百万円) | 1株当たり配当額<br>(円) |
|------------------------|-----------------|-----------------|
| 平成29年6月28日<br>定時株主総会決議 | 617             | 8               |

### 4 【株価の推移】

#### (1) 【最近5年間の事業年度別最高・最低株価】

| 回次    | 第11期    | 第12期    | 第13期    | 第14期    | 第15期    |
|-------|---------|---------|---------|---------|---------|
| 決算年月  | 平成25年3月 | 平成26年3月 | 平成27年3月 | 平成28年3月 | 平成29年3月 |
| 最高(円) | 505     | 393     | 459     | 521     | 454     |
| 最低(円) | 219     | 251     | 268     | 242     | 279     |

(注) 株価は、東京証券取引所市場第一部におけるものです。

#### (2) 【最近6月間の月別最高・最低株価】

| 月別    | 平成28年10月 | 11月 | 12月 | 平成29年1月 | 2月  | 3月  |
|-------|----------|-----|-----|---------|-----|-----|
| 最高(円) | 348      | 336 | 454 | 416     | 409 | 389 |
| 最低(円) | 316      | 290 | 336 | 376     | 365 | 355 |

(注) 株価は、東京証券取引所市場第一部におけるものです。

5 【役員の状況】

男性18名 女性0名 (役員のうち女性の比率0%)

| 役名             | 職名          | 氏名        | 生年月日        | 略歴  | 任期   | 所有株式数<br>(千株) |
|----------------|-------------|-----------|-------------|---|------|---------------|
| 代表取締役<br>取締役社長 |             | 柴 生 田 敦 夫 | 昭和29年5月14日生 | 昭和52年4月 通商産業省(現経済産業省)入省<br>平成15年7月 経済産業省貿易経済協力局貿易管理部<br>長<br>平成17年9月 独立行政法人日本貿易振興機構<br>北京センター所長<br>平成20年7月 独立行政法人経済産業研究所研究グル<br>ープ上席研究員 兼 経済産業省資源エ<br>ネルギー庁エネルギー交渉官<br>平成21年7月 経済産業省貿易経済協力局長<br>平成22年7月 財務省関税局長 兼 税関研修所長<br>平成24年8月 退官<br>平成24年11月 旧富士石油株式会社顧問<br>平成25年4月 同社代表取締役専務取締役<br>平成25年6月 富士石油販売株式会社取締役<br>平成25年6月 富士タンカー株式会社代表取締役<br>平成25年6月 株式会社ペトロプログレス取締役<br>(現)<br>平成25年10月 当社代表取締役専務取締役<br>平成26年6月 当社代表取締役社長(現) | (注)3 | 4.4           |
| 代表取締役<br>専務取締役 |             | 猪 股 淳     | 昭和28年6月6日生  | 昭和52年4月 旧富士石油株式会社入社<br>平成15年6月 同社袖ヶ浦製油所生産技術部長<br>平成19年6月 同社理事生産管理部長<br>平成20年6月 同社取締役生産管理部長<br>平成21年6月 同社取締役企画部長<br>平成21年6月 日本オイルエンジニアリング株式会社<br>監査役<br>平成23年6月 旧富士石油株式会社取締役<br>平成24年6月 同社常務取締役<br>平成25年10月 当社常務取締役<br>平成27年6月 当社専務取締役<br>平成29年6月 当社代表取締役専務取締役(現)  | (注)3 | 6.2           |
| 専務取締役          |             | 加 納 望     | 昭和30年4月27日生 | 昭和54年4月 日本開発銀行(現株式会社日本政策投資<br>銀行)入行<br>平成17年6月 日本政策投資銀行交通・生活部長<br>平成20年3月 同行企業金融第4部長<br>平成20年10月 株式会社日本政策投資銀行常務執行役<br>員(関西支店長)<br>平成22年6月 同行常務執行役員<br>平成24年6月 旧富士石油株式会社常務取締役<br>平成25年6月 株式会社ペトロプログレス監査役<br>平成25年10月 当社常務取締役<br>平成29年6月 当社専務取締役(現)   | (注)3 | 4.8           |
| 常務取締役          | 袖ヶ浦<br>製油所長 | 八 木 克 典   | 昭和33年1月24日生 | 昭和56年4月 旧富士石油株式会社入社<br>平成19年6月 同社袖ヶ浦製油所生産技術部長<br>平成23年6月 同社袖ヶ浦製油所製造部長<br>平成24年7月 同社理事袖ヶ浦製油所製造部長<br>平成25年10月 当社理事袖ヶ浦製油所製造部長<br>平成26年6月 富士臨海株式会社取締役(現)<br>平成26年6月 当社取締役袖ヶ浦製油所副所長 兼<br>製造部長<br>平成29年6月 当社常務取締役袖ヶ浦製油所長(現)   | (注)3 | 3.8           |



| 役名          | 職名 | 氏名         | 生年月日         | 略歴  | 任期   | 所有株式数<br>(千株) |
|-------------|----|------------|--------------|---|------|---------------|
| 常務取締役       |    | 山本 重人      | 昭和32年5月22日生  | 昭和56年4月 旧富士石油株式会社入社<br>平成24年3月 富士タンカー株式会社取締役<br>平成24年7月 旧富士石油株式会社業務部長<br>平成24年7月 Petro Progress Pte Ltd. Director (現)<br>平成25年7月 旧富士石油株式会社理事業務部長<br>平成25年10月 当社理事業務部長<br>平成26年6月 富士石油販売株式会社取締役(現)<br>平成26年6月 富士タンカー株式会社代表取締役<br>平成26年6月 当社取締役業務部長<br>平成26年6月 株式会社ベトロプログレス代表取締役社長(現)<br>平成29年6月 当社常務取締役(現)                             | (注)3 | 3.7           |
| 取締役<br>(社外) |    | 清水 正孝      | 昭和19年6月23日生  | 昭和43年4月 東京電力株式会社(現東京電力ホールディングス株式会社)入社<br>平成7年6月 同社東京南支店大田支社長<br>平成9年6月 同社資材部長<br>平成13年6月 同社取締役資材部長<br>平成14年6月 同社取締役資材部担任<br>平成16年6月 同社常務取締役<br>平成18年6月 同社取締役副社長<br>平成20年6月 同社取締役社長<br>平成23年6月 同社顧問<br>平成24年6月 旧富士石油株式会社取締役(社外)<br>平成25年10月 当社取締役(社外)(現)   | (注)3 | -             |
| 取締役<br>(社外) |    | 小林 正幸      | 昭和34年2月1日生   | 昭和56年4月 昭和石油株式会社(現昭和シェル石油株式会社)入社<br>平成23年3月 昭和シェル石油株式会社<br>執行役員供給部長 兼 製品貿易部長<br>平成25年3月 同社執行役員供給部長 兼 製品貿易部長 兼 原油船舶部長<br>平成26年3月 同社執行役員原油船舶部長 兼 製品貿易部長<br>平成27年3月 同社執行役員石油事業C00 兼 原油船舶部長<br>平成27年6月 当社取締役(社外)(現)<br>平成27年6月 西部石油株式会社取締役(現)<br>平成28年3月 東亜石油株式会社取締役(現)<br>平成28年3月 昭和シェル石油株式会社執行役員石油事業C00(現)<br>平成29年3月 昭和四日市石油株式会社取締役(現) | (注)3 | -             |
| 取締役<br>(社外) |    | 高尾 剛正      | 昭和26年3月11日生  | 昭和48年4月 住友化学工業株式会社(現住友化学株式会社)入社<br>平成15年6月 同社執行役員<br>平成18年6月 住友化学株式会社常務執行役員<br>平成20年6月 同社取締役常務執行役員<br>平成21年4月 同社代表取締役専務執行役員<br>平成21年11月 旧富士石油株式会社取締役(社外)<br>平成24年4月 住友化学株式会社代表取締役副社長執行役員<br>平成27年4月 同社取締役副会長執行役員<br>平成27年6月 同社副会長執行役員<br>平成27年6月 稲畑産業株式会社取締役(社外)(現)<br>平成27年6月 当社取締役(社外)(現)<br>平成28年4月 住友化学株式会社顧問(現)                  | (注)3 | -             |
| 取締役<br>(社外) |    | ムハンマド・ファハド | 昭和38年11月18日生 | 平成11年4月 サウジアラビア王国政府石油鉱物資源省(現エネルギー・産業・鉱物資源省)上席法律顧問<br>同省法務局長<br>同省法務局法務監督官<br>平成16年4月 アラビア石油株式会社取締役(社外)<br>平成18年1月 当社取締役(社外)(現)<br>平成22年6月 サウジアラビア王国政府エネルギー・産業・鉱物資源省法務局法務監督官(現)<br>平成25年10月<br>平成28年5月   | (注)3 | -             |

| 役名          | 職名                | 氏名             | 生年月日         | 略歴   |  | 任期    | 所有株式数<br>(千株) |
|-------------|-------------------|----------------|--------------|--|--|-------|---------------|
| 取締役<br>(社外) |                   | ナビール・<br>ブルスリー | 昭和34年12月16日生 | 昭和59年10月<br>平成5年2月<br>平成11年6月<br><br>平成16年9月<br>平成19年11月<br>平成24年6月<br><br>平成25年5月<br>平成25年5月<br>平成28年6月 | クウェート国営石油会社入社<br>クウェート石油公社入社<br>同社戦略企画部長 兼 海外プロジェクト部長<br>同社事業企画担当上級職員<br>クウェート・オイル・タンカー会長 兼 マネージング・ダイレクター<br>クウェート石油公社R & D部門総務担当 マネージング・ダイレクター<br>クウェート石油会社会長<br>クウェート石油公社海外販売担当 マネージング・ダイレクター (現)<br>当社取締役(社外) (現) | (注) 3 | -             |
| 取締役         |                   | 寺尾 健一          | 昭和35年1月13日生  | 昭和58年4月<br>平成23年6月<br>平成24年7月<br>平成25年4月<br>平成25年4月<br>平成25年10月<br>平成26年7月<br>平成29年6月<br>平成29年6月         | 旧富士石油株式会社入社<br>同社企画部長<br>同社人事部長 兼 当社人事部審議役<br>同社人事部長 兼 当社人事部長<br>東京石油興業株式会社取締役(現)<br>当社人事部長<br>当社理事人事部長<br>富士臨海株式会社監査役(現)<br>当社取締役(現)  | (注) 3 | 1.2           |
| 取締役         |                   | 山本 孝彦          | 昭和34年9月27日生  | 昭和58年4月<br>平成23年7月<br>平成26年5月<br>平成26年6月<br>平成26年6月<br>平成26年7月<br>平成29年6月                                | 旧富士石油株式会社入社<br>Petro Progress Pte Ltd. Director<br>当社袖ヶ浦製油所総務部長<br>当社袖ヶ浦製油所副所長 兼 総務部長<br>富士臨海株式会社監査役<br>当社理事袖ヶ浦製油所副所長 兼 総務部長<br>当社取締役(現)   | (注) 3 | 1.7           |
| 取締役         | 袖ヶ浦<br>製油所<br>副所長 | 川畑 尚之          | 昭和34年9月2日生   | 昭和58年4月<br>平成24年1月<br>平成25年10月<br>平成27年7月<br>平成29年6月   | 旧富士石油株式会社入社<br>同社袖ヶ浦製油所工務部長<br>当社袖ヶ浦製油所工務部長<br>当社理事袖ヶ浦製油所副所長 兼 工務部長<br>当社取締役袖ヶ浦製油所副所長(現)   | (注) 3 | 1.8           |
| 取締役         | 企画部長              | 岩本 巧           | 昭和36年8月15日生  | 昭和59年4月<br>平成23年6月<br>平成23年6月<br>平成25年4月<br><br>平成25年10月<br>平成27年7月<br>平成29年6月                           | 旧富士石油株式会社入社<br>同社袖ヶ浦製油所総務部長<br>富士臨海株式会社監査役<br>当社IR・広報部担当部長 兼 法務・コンプライアンス部担当部長 兼 総務部担当部長<br>当社総務部担当部長<br>当社理事企画部長<br>当社取締役企画部長(現)   | (注) 3 | 1.4           |

| 役名          | 職名 | 氏名     | 生年月日           | 略歴  | 任期    | 所有株式数<br>(千株) |
|-------------|----|--------|----------------|---|-------|---------------|
| 監査役<br>(常勤) |    | 荒井 隆 男 | 昭和26年 8 月 3 日生 | 昭和50年 4 月 東京電力株式会社(現東京電力ホールディングス株式会社) 入社<br>平成19年 6 月 同社執行役員燃料部長<br>平成21年 6 月 同社常務取締役新事業推進本部長<br>平成22年 6 月 旧富士石油株式会社取締役(社外)<br>平成24年 6 月 同社常勤監査役<br>平成25年 6 月 株式会社ベトロプログレス 監査役(現)<br>平成25年 6 月 富士石油販売株式会社 監査役(現)<br>平成25年 6 月 富士タンカー株式会社 監査役<br>平成25年10月 当社常勤監査役(現)   | (注) 4 | 1.6           |
| 監査役<br>(社外) |    | 山 脇 康  | 昭和23年 1 月23日生  | 昭和45年 4 月 日本郵船株式会社入社<br>平成12年 6 月 同社取締役<br>平成14年 6 月 同社常務取締役経営委員<br>平成17年 4 月 同社代表取締役専務取締役経営委員<br>平成18年 4 月 同社代表取締役・副社長経営委員<br>平成20年 4 月 同社代表取締役副会長・副会長経営委員<br>平成21年 6 月 旧富士石油株式会社 監査役(社外)<br>平成21年 6 月 当社監査役(社外)(現)<br>平成22年 4 月 日本郵船株式会社取締役・副会長経営委員<br>平成23年 4 月 同社取締役<br>平成23年 6 月 同社特別顧問<br>平成25年 2 月 同社顧問<br>平成28年 2 月 同社アドバイザー(現) | (注) 4 | -             |
| 監査役<br>(社外) |    | 井 上 毅  | 昭和27年 4 月 4 日生 | 昭和51年 4 月 日本開発銀行(現株式会社日本政策投資銀行) 入行<br>平成16年 6 月 日本政策投資銀行東北支店長<br>平成18年 6 月 同行監事<br>平成20年10月 株式会社日本政策投資銀行常勤監査役<br>平成22年 6 月 日本原燃株式会社常務取締役<br>平成25年 6 月 同社取締役常務執行役員<br>平成26年 6 月 三菱製紙株式会社 監査役(社外)(現)<br>平成26年 6 月 株式会社価値総合研究所代表取締役社長(現)<br>平成27年 6 月 当社監査役(社外)(現)<br>平成28年 6 月 株式会社日本経済研究所代表取締役社長(現)<br>平成28年 6 月 トビー工業株式会社取締役(社外)(現)     | (注) 4 | -             |
| 監査役<br>(社外) |    | 野 崎 茂  | 昭和23年 8 月13日生  | 昭和47年 4 月 日本輸出入銀行(現株式会社国際協力銀行) 入行<br>平成11年 6 月 同行営業第4部長<br>平成11年10月 国際協力銀行資源金融部長<br>平成12年10月 同行金融業務部長<br>平成14年 5 月 同行大阪支店長<br>平成15年10月 同行理事<br>平成19年 7 月 三菱商事株式会社顧問<br>平成24年 6 月 住友金属鉱山株式会社 監査役(社外)<br>平成27年 6 月 当社監査役(社外)(現)   | (注) 4 | -             |
| 計           |    |        |                |   |       | 30.6          |

- (注) 1 清水正孝、小林正幸、高尾剛正、ムハンマド・ファハド、ナビール・ブルスリーの各氏は、会社法第2条第15号に定める社外取締役です。
- 2 山脇康、井上毅、野崎茂の各氏は、会社法第2条第16号に定める社外監査役です。
- 3 任期は、平成29年3月期に係る定時株主総会の終結の時から平成31年3月期に係る定時株主総会終結の時までです。
- 4 任期は、平成27年3月期に係る定時株主総会の終結の時から平成31年3月期に係る定時株主総会終結の時までです。

## 6 【コーポレート・ガバナンスの状況等】

### (1) 【コーポレート・ガバナンスの状況】

#### ① 基本的な考え方

当社は、株主・取引先・地域住民の方々等広く社会からの信頼と支持を得られる企業グループとなることを目指し、企業理念や企業行動憲章を定め、グループ全役職員一丸となってその実践に取り組んでいます。

また当社は、持続的な成長と中長期的な企業価値の向上を図るため、株主・取引先・地域住民の方々等の立場を踏まえた上で、透明・公正かつ迅速・果敢な意思決定を行うべく、コーポレート・ガバナンスの適切な構築・実践を経営の最重要事項のひとつと位置付けており、以下の5つの原則をその基本としています。

- 1 株主の権利が実質的に確保されるよう適切な対応を行うとともに、株主がその権利を適切に行使することができる環境の整備を行い、また、株主の実質的な平等性を確保します。
- 2 取引先・従業員・地域住民の方々をはじめとする様々なステークホルダーとの適切な協働に努めます。
- 3 当社の財政状態・経営成績等の財務情報や、経営戦略・経営課題、リスクやガバナンスに係る情報等の非財務情報について、法令に基づく開示を適切に行うとともに、法令に基づく開示以外の情報提供にも積極的に取り組みます。
- 4 当社の取締役会は、企業戦略等の方向性を示し、適切なリスクテイクを支える環境を整備するとともに、経営陣・取締役への実効性の高い監督を行います。
- 5 当社の持続的な成長と中長期的な企業価値の向上を目的とする株主との建設的な対話を積極的行います。

#### ② 企業統治の体制

当社は、約4割の社外取締役により構成される取締役会と、過半数の社外監査役により構成される監査役会を設置することにより、適正な意思決定や業務執行に対する監査・監督機能が担保されるものと考えています。

また、法定の機関とは別に、常勤取締役及び常勤監査役から構成される常勤役員会を定期的且つ機動的に開催する体制を整えることで、業務執行の効率性の向上を図れるものと考えています。

以上を理由として、当社は以下のような企業統治の体制を採用しています。

取締役会は、社外取締役5名を含む14名の取締役で構成し、経営の基本方針、法令・定款に定められた事項やその他経営に関する重要事項の決定、取締役の職務執行の監督を行っています。

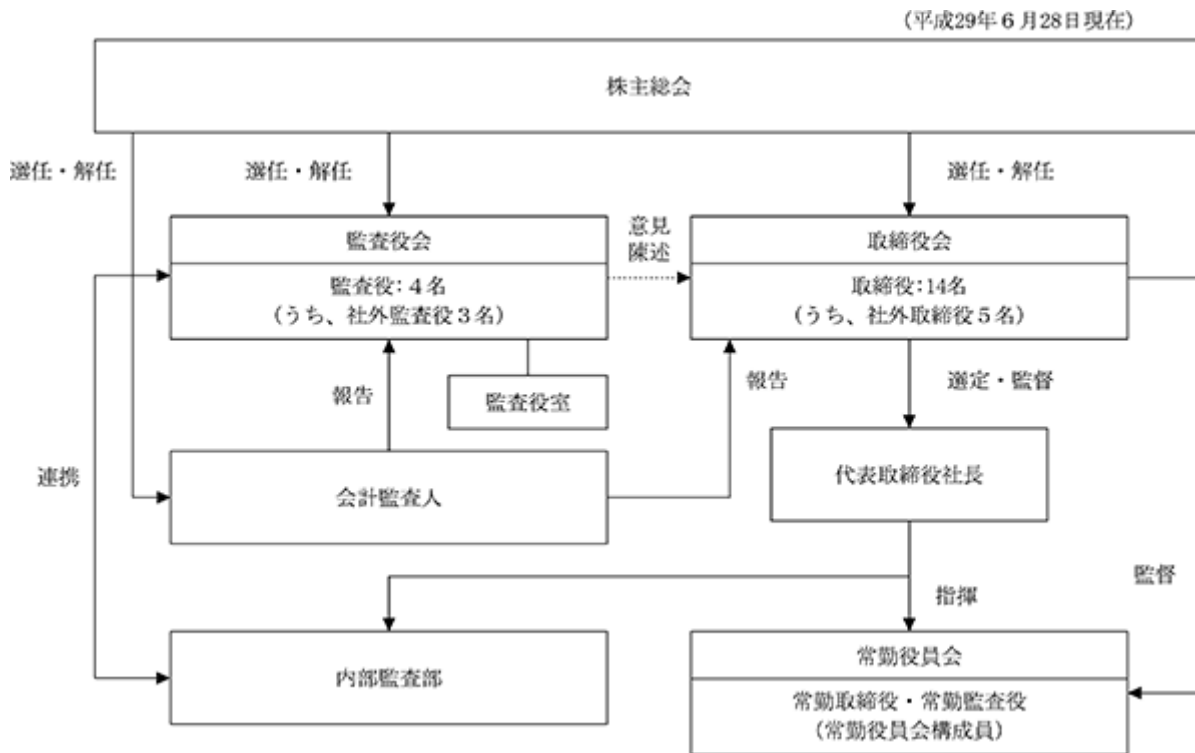
また、常勤役員会は、常勤取締役及び常勤監査役で構成し、定期的に開催することにより、情報の共有化を図り、その上で取締役会への付議事項及び取締役会決定事項その他重要な施策の審議・調整を行っています。

監査役会は、独立性の高い社外監査役3名を含む4名の監査役で構成し、取締役の業務執行について会計監査人、内部監査部、子会社監査役と緊密な連携を図りつつ、厳正な監査を行っています。

会計監査人として、有限責任 あずさ監査法人を起用し、会社法及び金融商品取引法に基づく監査を受けています。

法律顧問として、岩田合同法律事務所と契約を結び、必要に応じて幅広いリーガルアドバイスを受けています。

会社の経営上の意思決定、執行及び監督に係る経営管理組織その他の企業統治の体制の概要は次のとおりです。



### ③ 内部統制システムの整備の状況

当社は、効率的で適法な企業体制を維持するため、平成27年3月開催の取締役会において決議された以下の基本方針に基づいて内部統制システムを整備、運用しています。

- 1 当社取締役の職務執行が法令及び定款に適合することを確保するための体制
- 2 当社の業務並びに当社及び子会社から成る企業集団の業務の適正を確保するための体制
  - (1) 当社取締役の職務執行に係る情報の保存及び管理に関する体制
  - (2) 当社の損失の危険の管理に関する規程その他の体制
  - (3) 当社取締役の職務の執行が効率的に行われることを確保するための体制
  - (4) 当社使用人及び当社子会社・関連会社(以下「当社子会社等」)役職員の職務の執行が法令及び定款に適合することを確保するための体制
  - (5) 当社及び子会社からなる企業集団における業務の適正を確保するための下記体制
    - イ. 当社子会社の取締役等の職務の執行に係る事項の当社への報告に関する体制
    - ロ. 当社子会社の損失の危険の管理に関する規程その他の体制
    - ハ. 当社子会社の取締役等の職務の執行が効率的に行われることを確保するための体制
  - (6) 当社監査役がその職務を補助すべき使用人を置くことを求めた場合における当該使用人に関する事項、及び、当該使用人の当社取締役からの独立性に関する事項、並びに、当社監査役の当該使用人に対する指示の実効性の確保に関する事項
  - (7) 当社監査役への報告に関する下記体制
    - イ. 当社の取締役及び使用人が当社監査役に報告するための体制
    - ロ. 当社子会社の取締役、監査役及び使用人又はこれらの者から報告を受けた者が当社監査役に報告をするための体制
  - (8) 当社監査役に報告をした者が当該報告をしたことを理由として不利な取扱いを受けないことを確保するための体制
  - (9) 当社監査役 of 職務の執行について生ずる費用の前払又は償還の手続その他の当該職務の執行について生ずる費用又は債務の処理に係る方針に関する事項
  - (10) 当社監査役 of 監査が実効的に行われることを確保するための体制

なお、金融商品取引法に基づく財務報告に係る内部統制報告の適切な運営に資するため、「内部監査規程」および「内部統制管理規程」を制定し、財務報告監査の体制および方法等の明確化を図っています。

#### ④ リスク管理体制の整備の状況

リスク管理体制の整備・運用状況については、「リスク管理規程」に基づき、当社グループの各部門は、担当する業務に内在するリスクを網羅的に洗い出し、当該リスクが顕在化した場合に想定される損害の種類、規模及び発生可能性に基づきリスクを評価し、対応策を定めています。また、重大なリスクが予測される場合には、当該部署の担当役員が代表取締役社長に報告の上、取締役会、常勤役員会等における検討を経て必要な対応策を講じることとしています。重大なリスクが顕在化した場合には、速やかに緊急対策本部を設置することとしています。加えて、巨大地震や感染症の流行等の不測の事態に対応すべく事業継続計画(BCP)を策定し、日頃よりその維持管理に努めています。当期においては、災害発生時においても、石油製品の安定供給を確保すべく、大規模地震を想定したBCP訓練を実施しました。

また、当社の内部監査を担当する部署が内部監査に関する規程に基づきリスク管理体制に関して監査を実施し、その結果を定期的に取り締役員会及び監査役会に報告しています。当期においては、当社の5部署の監査を行うとともに、全部署を対象とした2回のリスク評価アンケートを実施し、それらの結果を取り締役員会及び監査役会に報告しました。

なお、コンプライアンスに対する取組みについては、「企業倫理推進規程」に基づき、総務部担当取締役を委員長、当社各部門長及び子会社の企業倫理担当者を委員とする企業倫理委員会を設置し、当社グループのコンプライアンス意識のさらなる向上のため、重要事項の審議・検討、周知徹底を図っています。当期においては、同委員会を3回開催し、同委員会にて設定した具体的な年間重点目標に基づき、年2回の講演会を実施したほか、コンプライアンスに対する意識及び知識の向上を目的として、当社全役職員を対象にeラーニングを実施するなど、各種のコンプライアンス活動に取り組みました。

また、3月には企業倫理年次総会を開催し、当社及び子会社の1年間の活動状況と次年度の活動計画を各社の社長が報告しました。

更に、当社本社内及び当社顧問弁護士事務所に設置しているヘルプラインの仕組みや機能について繰り返し周知・説明を行い、従業員へのより一層の浸透を図りました。

#### ⑤ 子会社の業務の適正を確保するための体制の整備の状況

「関連会社管理規程」に基づき、当社の関係会社を管理する担当部署は、各関係会社毎の管理基準を作成し、それにより各関係会社が当社に報告を要する事項及び承認を要する事項を定めるとともに、必要に応じてヒアリングを実施するなど、緊密な情報交換のもとで関係会社管理を行っています。

また、内部監査担当部署は、監査計画に基づき、当期において1社の関係会社を監査し、その結果を取り締役員会及び監査役会に報告しました。

#### ⑥ 内部監査及び監査役監査の体制

当社社長直属の組織として2名のスタッフ体制による内部監査部を設置しています。同部は、毎年立案する年度監査計画に基づき、業務の適正性と合理性の観点で書面審査及び被監査部門からの聴取を中心とした監査を行い、当社社長に監査報告書を提出するとともに、結果の概要を定期的に取り締役員会及び監査役会に報告しています。また、金融商品取引法に基づく財務報告に係る内部統制システムの評価作業についても、同部を中心として実施しています。

監査役は主に適法性の観点から取締役会、常勤役員会等の重要な会議に出席するほか、取締役、従業員または子会社に対し、必要に応じて事業及び財産に係る報告を求め、取締役の業務執行全般につき監査を行っています。なお、監査役4名のうち2名は、金融機関での長年に亘る業務経験があり、財務及び会計に関する相当の知見を有しています。

監査役直属の組織として1名の専任スタッフ体制による監査役室を設置し、監査役の職務の補助にあたっています。

内部監査部、監査役及び会計監査人は互いの監査計画、監査結果を報告し、必要に応じて随時意見交換を行うなど綿密な連携の下で監査を行っています。また、各監査機関は監査の過程でリスクや不正な事実を認識した場合には、法令並びに「リスク管理規程」及び「内部統制管理規程」等の内部規程に従い必要な報告を行うほか、内部監査部はヘルプライン通報事実について「内部通報規程(ヘルプライン運営規程)」の定めるところに従い事実関係の調査を行うこと等を通じて内部統制の一翼を担っています。

⑦ 社外取締役及び社外監査役の状況

当社取締役14名のうち社外取締役が5名、また監査役4名のうち社外監査役が3名就任しています。当社と各社外取締役及び社外監査役との関係は以下のとおりです。

〈社外取締役と当社との関係〉

| 氏名         | 当社との関係   |
|------------|--|
| 清水 正孝      | 平成23年6月まで、東京電力株式会社（現東京電力ホールディングス株式会社）の取締役社長でした。<br>同社が平成28年4月に会社分割により燃料・火力発電事業を承継させた東京電力フュエル&パワー株式会社は当社株式6,839.9千株（持株比率8.85%）を保有する株主であり、当社と東京電力フュエル&パワー株式会社との間には、石油製品の販売等の取引があります。<br>この他に、東京電力フュエル&パワー株式会社が供給する電力を当社が一般消費者として購入する取引があります。 |
| 小林 正幸      | 昭和シェル石油株式会社の執行役員石油事業C00を兼務し、同社は当社株式5,144.0千株（持株比率6.66%）を保有する株主であり、当社と同社との間には、原油・石油製品の売買等の取引関係があります。  |
| 高尾 剛正      | 平成28年3月まで、住友化学株式会社の副会長執行役員でした（現同社顧問）。<br>同社は当社株式5,051.6千株（持株比率6.54%）を保有する株主であり、当社と同社との間には、石油化学製品の販売等の取引があります。  |
| ムハンマド・ファハド | サウジアラビア王国政府エネルギー・産業・鉱物資源省法務局法務監督官を兼務し、同国政府は当社株式5,811.3千株（持株比率7.52%）を保有する株主です。  |
| ナビール・ブルスリー | クウェート石油公社の海外販売担当マネージング・ダイレクターを兼務し、同社は当社株式5,811.3千株（持株比率7.52%）を保有する株主であり、当社と同社との間には、原油の購入等の取引があります。   |

〈社外監査役と当社との関係〉

| 氏名   | 当社との関係  |
|------|---|
| 山脇 康 | 平成23年3月まで、日本郵船株式会社の取締役副会長・副会長経営委員でした（現同社アドバイザー）。<br>同社は当社株式2,750.8千株（持株比率3.56%）を保有する株主であり、当社と同社との間には、原油タンカー備船等の取引があります。 |
| 井上 毅 | 平成22年6月まで、株式会社日本政策投資銀行の常勤監査役でした。<br>当社と同行との間には、資金借入等の取引があります。   |
| 野崎 茂 | 該当事項はありません。   |

当社の社外取締役及び社外監査役が企業統治において果たす機能及び役割は以下のとおりです。

〈社外取締役〉

社外取締役の果たすべき機能・役割は、経営陣から独立した立場で、一般株主の利益にも配慮しつつ業務執行に対する助言・監督を行うことであり、その機能・役割を充分果たすことができる社外取締役を選任しています。

〈社外監査役〉

社外監査役の果たすべき機能・役割は、経営陣から独立した立場で、一般株主の利益にも配慮した意思決定が行われるよう業務執行の適法性について必要なモニタリングや意見表明を行うことであり、その機能・役割を充分果たすことができる社外監査役を選任しています。

また、当社は社外取締役及び社外監査役の独立性を判断するための基準を定めており、社外取締役の清水正孝氏、高尾剛正氏及びムハンマド・ファハド氏、並びに社外監査役の山脇康氏、井上毅氏及び野崎茂氏につきましては、当社の定める独立性判断基準を満たしていることから、一般株主との間に利益相反が生ずるおそれはないと判断し、独立役員として届出をしています。当社の社外取締役及び社外監査役の独立性を判断するための基準は以下のとおりです。

〈社外取締役及び社外監査役の独立性判断基準〉

当社は、当社の社外役員本人又は近親者（配偶者、二親等内の親族又は同居の親族）が、現在又は就任前1年間において、次のいずれかの項目に該当する場合、当該社外役員は独立性に欠けると判断します。

(1) 社外役員本人について

a) 主要な取引先

直近に終了した過去3事業年度のいずれかにおいて、当社との取引額が、当社又は取引先の連結売上高の2%を超える取引先又はその業務執行者

b) 会計監査人

当社又は当社グループ企業の会計監査人である監査法人に所属する者

c) 弁護士等の専門家

直近に終了した事業年度において、当社から役員報酬以外に年間1,000万円以上の支払いを得ている弁護士、公認会計士、税理士、コンサルタント等(当該報酬を得ている者が法人等の団体である場合は、当該団体に所属する者)

d) 主要な借入先

直近に終了した事業年度末における当社の借入額が、当社又は借入先の連結総資産の2%超の借入先又はその業務執行者

e) その他利害関係者

直近に終了した事業年度において、当社から年間1,000万円以上の寄付・融資等を受領した者（当該寄付・融資等を受領した者が法人等の団体である場合は、当該団体に所属する者）

f) 大株主

直近に終了した事業年度末において、当社の議決権の10%以上を保有する株主又はその業務執行者

g) 相互派遣

直近に終了した過去3事業年度のいずれかにおいて、役員相互派遣企業の業務執行者

(2) 社外役員の近親者について

a) 上記(1)のa)～g)のいずれかに該当する者

b) 当社又は当社グループ企業の役職員

なお、内部監査部による内部統制監査結果の概要は定期的取締役会及び監査役会に報告され、当該報告及び常勤役員からの随時の報告を通じて社外取締役及び社外監査役は内部統制システムの整備・運用状況に対しても監査又は監視の役割を果たしています。



⑧ 役員報酬等の内容

イ. 提出会社の役員区分ごとの報酬等の種類別の総額及び対象となる役員の員数

| 役員区分          | 対象となる役員の員数 | 報酬等の総額 |
|---------------|------------|--------|
| 取締役（社外取締役を除く） | 8名         | 244百万円 |
| 監査役（社外監査役を除く） | 1名         | 25百万円  |
| 社外役員          | 9名         | 36百万円  |

- (注) 1 上記には平成28年4月21日付で退任した取締役1名を含んでおります。  
 2 取締役および監査役については、基本報酬のみであり、ストックオプション、賞与、使用人給与、退職慰労金等の報酬等はありません。  
 3 平成29年3月末現在の取締役は13名、監査役は4名です。  
 4 提出会社の役員ごとの連結報酬等の総額等について、連結報酬等の総額が1億円以上であるものが存在しないため、記載しておりません。

ロ. 役員の報酬等の決定に関する方針

株主総会で決議された総額の限度内で、役位に応じ設定した基準額に基づき、業績等を勘案の上決定しています。

⑨ 株式の保有状況

イ 保有目的が純投資目的以外の目的である投資株式

銘柄数 9 銘柄  
 貸借対照表計上額の合計額 1,232百万円

ロ 保有目的が純投資目的以外の目的である投資株式の保有区分、銘柄、株式数、貸借対照表計上額及び保有目的

特定投資株式

(前事業年度)

| 銘柄                | 株式数<br>(株) | 貸借対照表計上額<br>(百万円) | 保有目的                    |
|-------------------|------------|-------------------|-------------------------|
| 新日鐵住金(株)          | 243,900    | 527               | 当社グループ企業との安定的取引関係の維持・強化 |
| JFEホールディングス(株)    | 217,700    | 330               | 当社グループ企業との安定的取引関係の維持・強化 |
| (株)みずほフィナンシャルグループ | 21,060     | 3                 | 当社グループ企業との安定的取引関係の維持・強化 |

(当事業年度)

| 銘柄                | 株式数<br>(株) | 貸借対照表計上額<br>(百万円) | 保有目的                    |
|-------------------|------------|-------------------|-------------------------|
| 新日鐵住金(株)          | 243,900    | 625               | 当社グループ企業との安定的取引関係の維持・強化 |
| JFEホールディングス(株)    | 217,700    | 415               | 当社グループ企業との安定的取引関係の維持・強化 |
| (株)みずほフィナンシャルグループ | 21,060     | 4                 | 当社グループ企業との安定的取引関係の維持・強化 |

ハ 保有目的が純投資目的である投資株式

該当事項はありません。

⑩ 会計監査の状況

業務を執行した会計士の氏名及び所属する監査法人名  
 業務執行社員 中村 嘉彦 (有限責任 あずさ監査法人)  
 業務執行社員 芦川 弘 (有限責任 あずさ監査法人)

会計監査業務に係る補助者は、公認会計士7名、その他13名です。

⑪ 取締役の定数

当社の取締役は15名以内とする旨定款に定めています。

⑫ 取締役の選任の決議要件

当社は、取締役の選任決議について、議決権を行使することができる株主の議決権の3分の1以上を有する株主が出席し、その議決権の過半数をもって行う旨、また、累積投票によらない旨を定款に定めています。

⑬ 取締役会で決議できる株主総会決議事項

当社は、自己の株式の取得について、経済情勢の変化に機動的に対応し、効率的な経営を遂行するため、会社法第165条第2項の規定に基づき、取締役会の決議によって市場取引等により自己の株式を取得することができる旨を定款に定めています。

当社は、会社法第454条第5項の規定に基づき、取締役会の決議によって、毎年9月30日の最終の株主名簿に記録された株主又は登録株式質権者に対し、中間配当を行うことができる旨を定款に定めています。これは、必要な場合に株主への機動的な利益還元を行うことを目的とするものです。

当社は、会社法第426条第1項の規定に基づき、任務を怠ったことによる取締役（取締役であった者を含む。）及び監査役（監査役であった者を含む。）の損害賠償責任を、法令の限度において、総株主の同意によらず取締役会の決議により免除することができる旨を定款に定めています。これは、取締役及び監査役がその期待される役割を十分に発揮できるようにすることを目的とするものです。

⑭ 株主総会の特別決議要件

当社は、会社法第309条第2項に定める株主総会の特別決議要件について、議決権を行使することができる株主の議決権の3分の1以上を有する株主が出席し、その議決権の3分の2以上をもって行う旨を定款に定めています。これは、株主総会を円滑に運営するために特別決議の定足数を緩和したものです。

(2) 【監査報酬の内容等】

① 【監査公認会計士等に対する報酬の内容】

| 区分    | 前連結会計年度               |                      | 当連結会計年度               |                      |
|-------|-----------------------|----------------------|-----------------------|----------------------|
|       | 監査証明業務に<br>基づく報酬(百万円) | 非監査業務に<br>基づく報酬(百万円) | 監査証明業務に<br>基づく報酬(百万円) | 非監査業務に<br>基づく報酬(百万円) |
| 提出会社  | 84                    | 0                    | 84                    | —                    |
| 連結子会社 | 13                    | —                    | 10                    | —                    |
| 計     | 97                    | 0                    | 94                    | —                    |

② 【その他重要な報酬の内容】

当社の連結子会社は、当社の監査公認会計士等と同一のネットワークに属するKPMGに対して、監査証明業務に基づく報酬（前連結会計年度6百万円、当連結会計年度5百万円）を支払っております。

③ 【監査公認会計士等の提出会社に対する非監査業務の内容】

財務デューデリジェンスなどに関する業務（前連結会計年度）

④ 【監査報酬の決定方針】

該当事項はありません。

## 第5 【経理の状況】

### 1 連結財務諸表及び財務諸表の作成方法について

(1) 当社の連結財務諸表は、「連結財務諸表の用語、様式及び作成方法に関する規則」(昭和51年大蔵省令第28号。)に基づいて作成しています。

(2) 当社の財務諸表は、「財務諸表等の用語、様式及び作成方法に関する規則」(昭和38年大蔵省令第59号。以下「財務諸表等規則」という。)に基づいて作成しています。

なお、当社は、特例財務諸表提出会社に該当し、財務諸表等規則第127条の規定により財務諸表を作成していません。

### 2 監査証明について

当社は、金融商品取引法第193条の2第1項の規定に基づき、連結会計年度(平成28年4月1日から平成29年3月31日まで)の連結財務諸表及び事業年度(平成28年4月1日から平成29年3月31日まで)の財務諸表について、有限責任 あずさ監査法人による監査を受けています。

### 3 連結財務諸表等の適正性を確保するための特段の取組について

当社は、連結財務諸表等の適正性を確保するための特段の取組みを行っています。具体的には、会計基準等の内容を適切に把握し、会計基準等の変更等についての的確に対応することができる体制を整備するため、公益財団法人財務会計基準機構へ加入し、研修会への参加等を行っています。

1 【連結財務諸表等】

(1) 【連結財務諸表】

① 【連結貸借対照表】

(単位：百万円)

|               | 前連結会計年度<br>(平成28年3月31日) | 当連結会計年度<br>(平成29年3月31日) |
|---------------|-------------------------|-------------------------|
| <b>資産の部</b>   |                         |                         |
| 流動資産          |                         |                         |
| 現金及び預金        | 15,005                  | 13,592                  |
| 受取手形及び売掛金     | 38,918                  | 51,261                  |
| 有価証券          | 434                     | 100                     |
| たな卸資産         | ※3, ※6 46,869           | ※3, ※6 74,931           |
| 未収入金          | 2,837                   | 6,796                   |
| 繰延税金資産        | 465                     | 242                     |
| その他           | 1,949                   | 2,954                   |
| 流動資産合計        | 106,480                 | 149,879                 |
| 固定資産          |                         |                         |
| 有形固定資産        |                         |                         |
| 建物及び構築物（純額）   | ※3, ※4 11,218           | ※3, ※4 10,175           |
| 油槽（純額）        | ※3, ※4 3,606            | ※3, ※4 3,958            |
| 機械装置及び運搬具（純額） | ※3, ※4 21,486           | ※3, ※4 18,216           |
| 土地            | ※3 51,664               | ※3 51,660               |
| 建設仮勘定         | 3,537                   | 18,793                  |
| その他（純額）       | ※4 228                  | ※4 242                  |
| 有形固定資産合計      | ※1 91,741               | ※1 103,047              |
| 無形固定資産        |                         |                         |
| ソフトウェア        | ※4 371                  | ※4 462                  |
| その他           | 151                     | 136                     |
| 無形固定資産合計      | 523                     | 599                     |
| 投資その他の資産      |                         |                         |
| 投資有価証券        | ※2 16,083               | ※2 17,130               |
| 長期貸付金         | 913                     | 874                     |
| 長期未収入金        | 16,902                  | 16,828                  |
| その他           | 706                     | 519                     |
| 貸倒引当金         | △460                    | △460                    |
| 投資その他の資産合計    | 34,144                  | 34,892                  |
| 固定資産合計        | 126,409                 | 138,538                 |
| 資産合計          | 232,889                 | 288,418                 |

(単位：百万円)

|               | 前連結会計年度<br>(平成28年3月31日) | 当連結会計年度<br>(平成29年3月31日) |
|---------------|-------------------------|-------------------------|
| <b>負債の部</b>   |                         |                         |
| 流動負債          |                         |                         |
| 買掛金           | 18,550                  | 30,594                  |
| 短期借入金         | ※3 45,158               | ※3 61,447               |
| 1年内返済予定の長期借入金 | ※3 11,998               | ※3 15,848               |
| 未払金           | 15,407                  | 21,778                  |
| 未払揮発油税        | 22,363                  | 18,647                  |
| 未払法人税等        | 164                     | 2,665                   |
| その他           | 7,067                   | 4,602                   |
| 流動負債合計        | 120,709                 | 155,583                 |
| 固定負債          |                         |                         |
| 長期借入金         | ※3 45,946               | ※3 49,778               |
| 繰延税金負債        | 9,448                   | 9,259                   |
| 特別修繕引当金       | 2,207                   | 1,963                   |
| 修繕引当金         | 3,437                   | 5,812                   |
| 退職給付に係る負債     | 3,298                   | 2,924                   |
| 役員退職慰労引当金     | 28                      | 19                      |
| その他           | 329                     | 260                     |
| 固定負債合計        | 64,697                  | 70,018                  |
| 負債合計          | 185,407                 | 225,601                 |
| <b>純資産の部</b>  |                         |                         |
| 株主資本          |                         |                         |
| 資本金           | 24,467                  | 24,467                  |
| 資本剰余金         | 41,469                  | 30,396                  |
| 利益剰余金         | △16,227                 | 10,339                  |
| 自己株式          | △1,431                  | △1,431                  |
| 株主資本合計        | 48,277                  | 63,771                  |
| その他の包括利益累計額   |                         |                         |
| その他有価証券評価差額金  | △172                    | 111                     |
| 土地再評価差額金      | 1                       | 1                       |
| 為替換算調整勘定      | △605                    | △1,067                  |
| 退職給付に係る調整累計額  | △304                    | △181                    |
| その他の包括利益累計額合計 | △1,081                  | △1,135                  |
| 非支配株主持分       | 286                     | 180                     |
| 純資産合計         | 47,482                  | 62,816                  |
| 負債純資産合計       | 232,889                 | 288,418                 |

## ② 【連結損益計算書及び連結包括利益計算書】

## 【連結損益計算書】

(単位：百万円)

|                                      | 前連結会計年度<br>(自 平成27年 4月 1日<br>至 平成28年 3月 31日) | 当連結会計年度<br>(自 平成28年 4月 1日<br>至 平成29年 3月 31日) |
|--------------------------------------|--|--|
| 売上高                                  | 425,522                                      | 419,530                                      |
| 売上原価                                 | ※1 430,876                                   | ※1 396,822                                   |
| 売上総利益又は売上総損失 (△)                     | △5,353                                       | 22,707                                       |
| 販売費及び一般管理費                           | ※2 3,445                                     | ※2 3,767                                     |
| 営業利益又は営業損失 (△)                       | △8,799                                       | 18,940                                       |
| 営業外収益                                |  |  |
| 受取利息                                 | 29   | 40   |
| 受取配当金                                | 284  | 199  |
| 為替差益                                 | -  | 261  |
| 持分法による投資利益                           | 2,923  | 1,397  |
| タンク賃貸料                               | 143  | 204  |
| その他                                  | 319  | 318  |
| 営業外収益合計                              | 3,700  | 2,422  |
| 営業外費用                                |  |  |
| 支払利息                                 | 2,028  | 1,971  |
| タンク賃借料                               | 208  | 236  |
| 為替差損                                 | 1,369  | -  |
| その他                                  | 840  | 1,052  |
| 営業外費用合計                              | 4,447  | 3,259  |
| 経常利益又は経常損失 (△)                       | △9,546                                       | 18,102                                       |
| 特別利益                                 |  |  |
| 固定資産売却益                              | ※3 6   | ※3 7   |
| 国庫補助金                                | 1  | 1  |
| 特別利益合計                               | 8  | 9  |
| 特別損失                                 |  |  |
| 固定資産除却損                              | ※4 8   | ※4 156                                       |
| 減損損失                                 | 0  | 3  |
| その他                                  | 3  | 7  |
| 特別損失合計                               | 13   | 166  |
| 税金等調整前当期純利益又は税金等調整前当期純損失 (△)         | △9,552                                       | 17,945                                       |
| 法人税、住民税及び事業税                         | 226  | 2,381  |
| 法人税等調整額                              | △378   | 39   |
| 法人税等合計                               | △151   | 2,421  |
| 当期純利益又は当期純損失 (△)                     | △9,400                                       | 15,523                                       |
| 非支配株主に帰属する当期純利益                      | 9  | 20   |
| 親会社株主に帰属する当期純利益又は親会社株主に帰属する当期純損失 (△) | △9,409                                       | 15,503                                       |

【連結包括利益計算書】

(単位：百万円)

|                  | 前連結会計年度<br>(自 平成27年4月1日<br>至 平成28年3月31日) | 当連結会計年度<br>(自 平成28年4月1日<br>至 平成29年3月31日) |
|------------------|--|--|
| 当期純利益又は当期純損失 (△) | △9,400                                   | 15,523                                   |
| その他の包括利益         |  |  |
| その他有価証券評価差額金     | △414                                     | 283                                      |
| 土地再評価差額金         | -  | 0  |
| 為替換算調整勘定         | 0  | △73                                      |
| 退職給付に係る調整額       | △807                                     | 123                                      |
| 持分法適用会社に対する持分相当額 | △5                                       | △388                                     |
| その他の包括利益合計       | ※1 △1,227                                | ※1 △54                                   |
| 包括利益             | △10,627                                  | 15,469                                   |
| (内訳)             |  |  |
| 親会社株主に係る包括利益     | △10,636                                  | 15,449                                   |
| 非支配株主に係る包括利益     | 9  | 20                                       |



③ 【連結株主資本等変動計算書】

前連結会計年度(自 平成27年4月1日 至 平成28年3月31日)

(単位：百万円)

|                     | 株主資本   |         |         |        |        |
|---------------------|--------|---------|---------|--------|--------|
|                     | 資本金    | 資本剰余金   | 利益剰余金   | 自己株式   | 株主資本合計 |
| 当期首残高               | 24,467 | 57,215  | △22,330 | △1,431 | 57,921 |
| 当期変動額               |        |         |         |        |        |
| 剰余金(その他資本剰余金)の配当    |        | △231    |         |        | △231   |
| 親会社株主に帰属する当期純損失(△)  |        |         | △9,409  |        | △9,409 |
| 自己株式の取得             |        |         |         | △0     | △0     |
| 連結子会社株式の取得による持分の増減  |        | △2      |         |        | △2     |
| 欠損填補                |        | △15,511 | 15,511  |        | —      |
| 株主資本以外の項目の当期変動額(純額) |        |         |         |        |        |
| 当期変動額合計             | —      | △15,746 | 6,102   | △0     | △9,643 |
| 当期末残高               | 24,467 | 41,469  | △16,227 | △1,431 | 48,277 |

|                     | その他の包括利益累計額          |              |              |                      |                       | 非支配株主持分 | 純資産合計   |
|---------------------|----------------------|--------------|--------------|----------------------|-----------------------|---------|---------|
|                     | その他<br>有価証券<br>評価差額金 | 土地再評価<br>差額金 | 為替換算<br>調整勘定 | 退職給付に<br>係る調整<br>累計額 | その他の<br>包括利益<br>累計額合計 |         |         |
| 当期首残高               | 242                  | 1            | △600         | 503                  | 146                   | 284     | 58,351  |
| 当期変動額               |                      |              |              |                      |                       |         |         |
| 剰余金(その他資本剰余金)の配当    |                      |              |              |                      |                       |         | △231    |
| 親会社株主に帰属する当期純損失(△)  |                      |              |              |                      |                       |         | △9,409  |
| 自己株式の取得             |                      |              |              |                      |                       |         | △0      |
| 連結子会社株式の取得による持分の増減  |                      |              |              |                      |                       |         | △2      |
| 欠損填補                |                      |              |              |                      |                       |         | —       |
| 株主資本以外の項目の当期変動額(純額) | △414                 | —            | △4           | △807                 | △1,227                | 1       | △1,225  |
| 当期変動額合計             | △414                 | —            | △4           | △807                 | △1,227                | 1       | △10,869 |
| 当期末残高               | △172                 | 1            | △605         | △304                 | △1,081                | 286     | 47,482  |

当連結会計年度(自 平成28年4月1日 至 平成29年3月31日)

(単位：百万円)

|                     | 株主資本   |         |         |        |        |
|---------------------|--------|---------|---------|--------|--------|
|                     | 資本金    | 資本剰余金   | 利益剰余金   | 自己株式   | 株主資本合計 |
| 当期首残高               | 24,467 | 41,469  | △16,227 | △1,431 | 48,277 |
| 当期変動額               |        |         |         |        |        |
| 剰余金(その他資本剰余金)の配当    |        |         |         |        | —      |
| 親会社株主に帰属する当期純利益     |        |         | 15,503  |        | 15,503 |
| 自己株式の取得             |        |         |         |        | —      |
| 連結子会社株式の取得による持分の増減  |        |         |         |        | —      |
| 欠損填補                |        | △11,072 | 11,072  |        | —      |
| 株主資本以外の項目の当期変動額(純額) |        |         | △9      |        | △9     |
| 当期変動額合計             | —      | △11,072 | 26,567  | —      | 15,494 |
| 当期末残高               | 24,467 | 30,396  | 10,339  | △1,431 | 63,771 |

|                     | その他の包括利益累計額          |              |              |                      |                       | 非支配株主持分 | 純資産合計  |
|---------------------|----------------------|--------------|--------------|----------------------|-----------------------|---------|--------|
|                     | その他<br>有価証券<br>評価差額金 | 土地再評価<br>差額金 | 為替換算<br>調整勘定 | 退職給付に<br>係る調整<br>累計額 | その他の<br>包括利益<br>累計額合計 |         |        |
| 当期首残高               | △172                 | 1            | △605         | △304                 | △1,081                | 286     | 47,482 |
| 当期変動額               |                      |              |              |                      |                       |         |        |
| 剰余金(その他資本剰余金)の配当    |                      |              |              |                      |                       |         | —      |
| 親会社株主に帰属する当期純利益     |                      |              |              |                      |                       |         | 15,503 |
| 自己株式の取得             |                      |              |              |                      |                       |         | —      |
| 連結子会社株式の取得による持分の増減  |                      |              |              |                      |                       |         | —      |
| 欠損填補                |                      |              |              |                      |                       |         | —      |
| 株主資本以外の項目の当期変動額(純額) | 283                  | 0            | △461         | 123                  | △54                   | △105    | △169   |
| 当期変動額合計             | 283                  | 0            | △461         | 123                  | △54                   | △105    | 15,334 |
| 当期末残高               | 111                  | 1            | △1,067       | △181                 | △1,135                | 180     | 62,816 |

## ④ 【連結キャッシュ・フロー計算書】

(単位：百万円)

|                             | 前連結会計年度<br>(自 平成27年4月1日<br>至 平成28年3月31日) | 当連結会計年度<br>(自 平成28年4月1日<br>至 平成29年3月31日) |
|-----------------------------|--|--|
| 営業活動によるキャッシュ・フロー            |  |  |
| 税金等調整前当期純利益又は税金等調整前当期純損失(△) | △9,552                                   | 17,945                                   |
| 減価償却費                       | 7,694                                    | 5,447                                    |
| 減損損失                        | 0  | 3  |
| 修繕引当金の増減額(△は減少)             | 475                                      | 2,375                                    |
| 退職給付に係る負債の増減額(△は減少)         | △310                                     | △250                                     |
| 貸倒引当金の増減額(△は減少)             | △2                                       | △0                                       |
| 特別修繕引当金の増減額(△は減少)           | △58                                      | △243                                     |
| 役員退職慰労引当金の増減額(△は減少)         | △11                                      | △9                                       |
| 受取利息及び受取配当金                 | △313                                     | △239                                     |
| 支払利息                        | 2,028                                    | 1,971                                    |
| 持分法による投資損益(△は益)             | △2,923                                   | △1,397                                   |
| 固定資産除却損                     | 8  | 156                                      |
| 固定資産売却益                     | △6                                       | △7                                       |
| 売上債権の増減額(△は増加)              | 22,648                                   | △12,343                                  |
| たな卸資産の増減額(△は増加)             | 32,202                                   | △28,062                                  |
| 仕入債務の増減額(△は減少)              | △11,340                                  | 12,043                                   |
| 未払揮発油税の増減額(△は減少)            | 871                                      | △3,715                                   |
| 未払消費税等の増減額(△は減少)            | △5,910                                   | 5,419                                    |
| その他                         | 4,036                                    | △6,916                                   |
| 小計                          | 39,536                                   | △7,824                                   |
| 利息及び配当金の受取額                 | 557                                      | 239                                      |
| 利息の支払額                      | △2,027                                   | △1,980                                   |
| 法人税等の支払額                    | △270                                     | △144                                     |
| 法人税等の還付額                    | 237                                      | 89                                       |
| 営業活動によるキャッシュ・フロー            | 38,033                                   | △9,620                                   |

(単位：百万円)

|                      | 前連結会計年度<br>(自 平成27年 4月 1日<br>至 平成28年 3月 31日) | 当連結会計年度<br>(自 平成28年 4月 1日<br>至 平成29年 3月 31日) |
|----------------------|--|--|
| 投資活動によるキャッシュ・フロー     |  |  |
| 定期預金の預入による支出         | △20  | △110   |
| 定期預金の払戻による収入         | 1,113  | 120  |
| 投資有価証券の取得による支出       | △101   | △12  |
| 子会社の清算による収入          | 37   | -  |
| 有形固定資産の取得による支出       | △8,699                                       | △16,672                                      |
| 有形固定資産の売却による収入       | 6  | 7  |
| 国庫補助金等による収入          | 1,215  | 804  |
| 無形固定資産の取得による支出       | △149   | △151   |
| 貸付けによる支出             | △1   | -  |
| 貸付金の回収による収入          | 45   | 38   |
| その他                  | △15  | △20  |
| 投資活動によるキャッシュ・フロー     | △6,568                                       | △15,996                                      |
| 財務活動によるキャッシュ・フロー     |  |  |
| 短期借入金の純増減額 (△は減少)    | △45,168                                      | 16,380                                       |
| 長期借入れによる収入           | 21,500                                       | 19,700                                       |
| 長期借入金の返済による支出        | △6,388                                       | △12,018                                      |
| 配当金の支払額              | △231   | -  |
| 非支配株主への配当金の支払額       | △7   | △1   |
| その他                  | △84  | △64  |
| 財務活動によるキャッシュ・フロー     | △30,379                                      | 23,996                                       |
| 現金及び現金同等物に係る換算差額     | △5   | △116   |
| 現金及び現金同等物の増減額 (△は減少) | 1,079  | △1,736                                       |
| 現金及び現金同等物の期首残高       | 14,249                                       | 15,329                                       |
| 現金及び現金同等物の期末残高       | ※1 15,329                                    | ※1 13,592                                    |

## 【注記事項】

(連結財務諸表作成のための基本となる重要な事項)

### 1 連結の範囲に関する事項

連結子会社の数及び連結子会社の名称

すべての子会社を連結しています。

連結子会社の数 8社

(株)ペトロプログレス

Petro Progress Pte Ltd.

富士タンカー(株)

富士石油販売(株)

富士臨海(株)

アラビア石油(株)

日本オイルエンジニアリング(株)

東京石油興業(株)

### 2 持分法の適用に関する事項

(1) 持分法を適用した関連会社の数及び会社等の名称

持分法適用の関連会社の数 2社

Aramo Shipping (Singapore) Pte Ltd.

東海工機(株)

(2) 持分法を適用しない非連結子会社及び関連会社の数及び会社等の名称

持分法を適用しない非連結子会社及び関連会社の数 2社

共同ターミナル(株)

京葉シーバース(株)

持分法を適用しない理由

持分法を適用していない非連結子会社及び関連会社については、当期純損益(持分に見合う額)及び利益剰余金(持分に見合う額)等のそれぞれの合計額はいずれも僅少であって連結財務諸表に重要な影響を及ぼしていないため持分法適用の範囲に含めていません。

(3) 持分法の適用の手続について特に記載する必要があると認められる事項

持分法適用会社のうち、決算日が異なる会社については、当該会社の事業年度に係る財務諸表を使用しています。

### 3 連結子会社の事業年度等に関する事項

連結子会社8社のうち、Petro Progress Pte Ltd.の決算日は12月31日です。連結財務諸表の作成に当たり、当該会社の12月31日現在の財務諸表を用いて連結し、連結決算日との間に生じた重要な取引については、必要な調整を行っています。その他の連結子会社の決算日は連結決算日と同一です。

#### 4 会計方針に関する事項

##### (1) 重要な資産の評価基準及び評価方法

###### ①たな卸資産の評価基準及び評価方法

評価基準は原価法（収益性の低下による簿価切下げの方法）によっています。評価方法はそれぞれ次の方法を採用しています。

- a 商品・製品・原材料……総平均法
- b 貯蔵品……移動平均法

###### ②有価証券の評価基準及び評価方法

その他有価証券

時価のあるもの

決算日の市場価格等に基づく時価法

（評価差額は、全部純資産直入法により処理し、売却原価は、移動平均法により算定）

時価のないもの

移動平均法による原価法

###### ③デリバティブ

時価法

##### (2) 重要な減価償却資産の減価償却の方法

###### ①有形固定資産

機械装置のうち石油化学製品製造装置については定率法を採用し、その他の有形固定資産については主として定額法を採用しています。なお、主な耐用年数は次のとおりです。

|         |        |
|---------|--------|
| 建物及び構築物 | 2～60年  |
| 油槽      | 10～15年 |
| 機械装置    | 2～17年  |

###### ②無形固定資産

定額法

自社利用のソフトウェアについては、社内における利用可能期間（5年）に基づく定額法によっています。

##### (3) 重要な引当金の計上基準

###### ①貸倒引当金

債権の貸倒れによる損失に備えるため、一般債権については貸倒実績率により、貸倒懸念債権等特定の債権については個別に回収可能性を検討し、回収不能見込み額を計上しています。

###### ②修繕引当金

定期修理を要する機械装置の定期修理費用については、当該定期修理費用の支出見込額のうち当連結会計年度に負担すべき額を計上しています。

###### ③役員退職慰労引当金

役員退職慰労金の支給に備えるため、内規に基づく期末要支給額を計上しています。

###### ④特別修繕引当金

消防法により定期開放点検が義務づけられている油槽に係る点検修理費用について、当該点検修理費用の支出見込額のうち、当連結会計年度に負担すべき額を計上しています。

##### (4) 退職給付に係る会計処理の方法

###### ①退職給付見込額の期間帰属方法

退職給付債務の算定にあたり、退職給付見込額を当連結会計年度末までの期間に帰属させる方法については、給付算定式基準によっています。

###### ②数理計算上の差異及び過去勤務費用の費用処理方法

過去勤務費用は、その発生時における従業員の平均残存勤務期間以内の一定の年数(10年)による定額法により費用処理しています。数理計算上の差異は、各連結会計年度の発生時における従業員の平均残存勤務期間以内の一定の年数(10年)による定額法により、それぞれ発生の翌連結会計年度から費用処理しています。

(5) 重要なヘッジ会計の方法

①ヘッジ会計の方法

繰延ヘッジ処理を採用しています。

ただし、為替予約が付されている外貨建金銭債権債務については、振当処理を採用しています。また、金利スワップ取引のうち、特例処理の要件を満たす取引については、当該特例処理を採用しています。

②ヘッジ手段とヘッジ対象

a ヘッジ手段

為替予約、金利スワップ

b ヘッジ対象

為替・金利の変動により将来キャッシュ・フローが変動するリスクのある資産・負債

③ヘッジ方針

為替リスクのある資産・負債については、為替予約により、為替リスクをヘッジすることを基本としています。金利リスクのある負債については、金利スワップにより、金利リスクをヘッジすることを基本としています。

④ヘッジ有効性評価

ヘッジ開始時から有効性判定時点までの期間において、ヘッジ対象とヘッジ手段の相場変動の累計を比較し、両者の変動額等を基礎にして有効性を判定しています。

なお、振当処理によっている為替予約、特例処理によっている金利スワップについては、有効性の評価を省略しています。

(6) 連結キャッシュ・フロー計算書における資金の範囲

連結キャッシュ・フロー計算書における資金(現金及び現金同等物)は、手許現金、随時引き出し可能な預金及び容易に換金可能であり、かつ、価値の変動について僅少なりリスクしか負わない取得日から3ヶ月以内に償還期日の到来する短期投資からなっています。

(7) その他連結財務諸表作成のための重要な事項

①消費税等の会計処理

消費税及び地方消費税の会計処理は、税抜方式によっています。

②連結納税制度の適用

連結納税制度を適用しています。

(会計方針の変更)

該当事項はありません。

(表示方法の変更)

該当事項はありません。

(追加情報)

「繰延税金資産の回収可能性に関する適用指針」(企業会計基準適用指針第26号平成28年3月28日)を当連結会計年度から適用しています。

(連結貸借対照表関係)

※1 有形固定資産の減価償却累計額

|  | 前連結会計年度<br>(平成28年3月31日) | 当連結会計年度<br>(平成29年3月31日) |
|--|-------------------------|-------------------------|
|  | 269,212百万円              | 273,852百万円              |

※2 非連結子会社及び関連会社に対する主な資産

|                      | 前連結会計年度<br>(平成28年3月31日) | 当連結会計年度<br>(平成29年3月31日) |
|----------------------|-------------------------|-------------------------|
| 投資有価証券(株式)           | 14,191百万円               | 14,982百万円               |
| (うち、共同支配企業に対する投資の金額) | (13,682百万円)             | (14,408百万円)             |

※3 担保に供している資産

(1) 工場財団抵当

|           | 前連結会計年度<br>(平成28年3月31日) | 当連結会計年度<br>(平成29年3月31日) |
|-----------|-------------------------|-------------------------|
| 担保資産      |                         |                         |
| 建物及び構築物   | 10,464百万円               | 9,484百万円                |
| 油槽        | 3,606百万円                | 3,958百万円                |
| 機械装置及び運搬具 | 21,047百万円               | 17,827百万円               |
| 土地        | 48,952百万円               | 48,952百万円               |
| 担保資産一計    | 84,070百万円               | 80,222百万円               |

上記に対応する債務

|              | 前連結会計年度<br>(平成28年3月31日) | 当連結会計年度<br>(平成29年3月31日) |
|--------------|-------------------------|-------------------------|
| 長期借入金        | 54,524百万円               | 58,826百万円               |
| (うち一年内返済予定分) | (10,098百万円)             | (15,248百万円)             |

(2) その他

|       | 前連結会計年度<br>(平成28年3月31日) | 当連結会計年度<br>(平成29年3月31日) |
|-------|-------------------------|-------------------------|
| 担保資産  |                         |                         |
| たな卸資産 | 22,171百万円               | 65,033百万円               |

上記に対応する債務

|       | 前連結会計年度<br>(平成28年3月31日) | 当連結会計年度<br>(平成29年3月31日) |
|-------|-------------------------|-------------------------|
| 短期借入金 | 17,220百万円               | 16,166百万円               |



※4 直接減額による圧縮記帳額

国庫補助金により取得価額から控除した額

|           | 前連結会計年度<br>(平成28年3月31日) | 当連結会計年度<br>(平成29年3月31日) |
|-----------|-------------------------|-------------------------|
| 建物及び構築物   | 209百万円                  | 374百万円                  |
| 油槽        | 148百万円                  | 148百万円                  |
| 機械装置及び運搬具 | 1,019百万円                | 1,026百万円                |
| その他       | 126百万円                  | 128百万円                  |
| ソフトウェア    | 41百万円                   | 41百万円                   |

保険差益により取得価額から控除した額

|           | 前連結会計年度<br>(平成28年3月31日) | 当連結会計年度<br>(平成29年3月31日) |
|-----------|-------------------------|-------------------------|
| 機械装置及び運搬具 | 128百万円                  | 128百万円                  |

5 偶発債務

従業員または連結会社以外の会社の下記の債務に対して債務保証を行っています。

|                                    | 前連結会計年度<br>(平成28年3月31日) | 当連結会計年度<br>(平成29年3月31日) |
|------------------------------------|-------------------------|-------------------------|
| 従業員（持家）                            |                         |                         |
| 金融機関からの借入債務                        | 26百万円                   | 21百万円                   |
| バイオマス燃料供給有限責任事業組合                  |                         |                         |
| 当座貸越約定、輸入消費税の延納、<br>信用状取引約定に係る債務保証 | 717百万円                  | 1,336百万円                |

上記の他、当社の関係会社の造船契約に係る債務支払いの一部に対して、当社が保証を行っており、保証の上限金額は4,688百万円（前連結会計年度4,705百万円）となっています。前連結会計年度末及び当連結会計年度末において当該関係会社が債務計上している金額はありません。

※6 たな卸資産に含まれる各科目の金額

|          | 前連結会計年度<br>(平成28年3月31日) | 当連結会計年度<br>(平成29年3月31日) |
|----------|-------------------------|-------------------------|
| 商品及び製品   | 15,412百万円               | 24,539百万円               |
| 原材料及び貯蔵品 | 31,456百万円               | 50,391百万円               |

(連結損益計算書関係)

- ※1 期末たな卸高は収益性の低下に伴う簿価切下後の金額であり、次の棚卸資産評価損が売上原価に含まれています。  
なお、次の金額は戻入額と相殺した後のものです。

|  | 前連結会計年度<br>(自 平成27年4月1日<br>至 平成28年3月31日) | 当連結会計年度<br>(自 平成28年4月1日<br>至 平成29年3月31日) |
|--|--|--|
|  | △1,836百万円                                | △1,141百万円                                |

- ※2 販売費及び一般管理費の主なもの

|              | 前連結会計年度<br>(自 平成27年4月1日<br>至 平成28年3月31日) | 当連結会計年度<br>(自 平成28年4月1日<br>至 平成29年3月31日) |
|--------------|--|--|
| 役員報酬         | 518百万円                                   | 471百万円                                   |
| 役員退職慰労引当金繰入額 | 2百万円                                     | 1百万円                                     |
| 給料手当         | 893百万円                                   | 916百万円                                   |
| 退職給付費用       | 91百万円                                    | 110百万円                                   |
| 租税課金         | 168百万円                                   | 501百万円                                   |

- ※3 固定資産売却益の内訳

|           | 前連結会計年度<br>(自 平成27年4月1日<br>至 平成28年3月31日) | 当連結会計年度<br>(自 平成28年4月1日<br>至 平成29年3月31日) |
|-----------|--|--|
| 機械装置及び運搬具 | 6百万円                                     | 7百万円                                     |

- ※4 固定資産除却損の内訳

|           | 前連結会計年度<br>(自 平成27年4月1日<br>至 平成28年3月31日) | 当連結会計年度<br>(自 平成28年4月1日<br>至 平成29年3月31日) |
|-----------|--|--|
| 建物及び構築物   | 0百万円                                     | 34百万円                                    |
| 機械装置及び運搬具 | 5百万円                                     | 25百万円                                    |
| ソフトウェア    | 0百万円                                     | －百万円                                     |
| 撤去費用      | 2百万円                                     | 96百万円                                    |
| その他       | 0百万円                                     | 0百万円                                     |
| 計         | 8百万円                                     | 156百万円                                   |

(連結包括利益計算書関係)

※1 その他の包括利益に係る組替調整額及び税効果額

|                      | 前連結会計年度<br>(自 平成27年4月1日<br>至 平成28年3月31日) | 当連結会計年度<br>(自 平成28年4月1日<br>至 平成29年3月31日) |
|----------------------|--|--|
| その他有価証券評価差額金         |  |  |
| 当期発生額                | △480百万円                                  | 300百万円                                   |
| 組替調整額                | －百万円                                     | △19百万円                                   |
| 税効果調整前               | △480百万円                                  | 281百万円                                   |
| 税効果額                 | 65百万円                                    | 2百万円                                     |
| その他有価証券評価<br>差額金     | △414百万円                                  | 283百万円                                   |
| 為替換算調整勘定             |  |  |
| 当期発生額                | 0百万円                                     | △73百万円                                   |
| 組替調整額                | －百万円                                     | －百万円                                     |
| 税効果調整前               | 0百万円                                     | △73百万円                                   |
| 税効果額                 | －百万円                                     | －百万円                                     |
| 為替換算調整勘定             | 0百万円                                     | △73百万円                                   |
| 退職給付に係る調整額           |  |  |
| 当期発生額                | △742百万円                                  | 79百万円                                    |
| 組替調整額                | △65百万円                                   | 43百万円                                    |
| 税効果調整前               | △807百万円                                  | 123百万円                                   |
| 税効果額                 | －百万円                                     | －百万円                                     |
| 退職給付に係る調整額           | △807百万円                                  | 123百万円                                   |
| 持分法適用会社に対する<br>持分相当額 |  |  |
| 当期発生額                | △5百万円                                    | △388百万円                                  |
| その他の包括利益合計           | △1,227百万円                                | △54百万円                                   |

(連結株主資本等変動計算書関係)

前連結会計年度(自 平成27年4月1日 至 平成28年3月31日)

1 発行済株式に関する事項

| 株式の種類   | 当連結会計年度期首  | 増加 | 減少 | 当連結会計年度末   |
|---------|------------|----|----|------------|
| 普通株式(株) | 78,183,677 | —  | —  | 78,183,677 |

2 自己株式に関する事項

| 株式の種類   | 当連結会計年度期首 | 増加 | 減少 | 当連結会計年度末  |
|---------|-----------|----|----|-----------|
| 普通株式(株) | 1,121,076 | 56 | —  | 1,121,132 |

(変動事由の概要)

単元未満株式の買取りによる増加 56株

3 新株予約権等に関する事項

該当事項はありません。

4 配当に関する事項

(1) 配当金支払額

| 決議                   | 株式の種類 | 配当金の総額<br>(百万円) | 1株当たり<br>配当額(円) | 基準日        | 効力発生日      |
|----------------------|-------|-----------------|-----------------|------------|------------|
| 平成27年6月25日<br>定時株主総会 | 普通株式  | 231             | 3               | 平成27年3月31日 | 平成27年6月26日 |

(2) 基準日が当連結会計年度に属する配当のうち、配当の効力発生日が翌連結会計年度となるもの

該当事項はありません。

当連結会計年度(自 平成28年4月1日 至 平成29年3月31日)

1 発行済株式に関する事項

| 株式の種類   | 当連結会計年度期首  | 増加 | 減少 | 当連結会計年度末   |
|---------|------------|----|----|------------|
| 普通株式(株) | 78,183,677 | —  | —  | 78,183,677 |

2 自己株式に関する事項

| 株式の種類   | 当連結会計年度期首 | 増加 | 減少 | 当連結会計年度末  |
|---------|-----------|----|----|-----------|
| 普通株式(株) | 1,121,132 | —  | —  | 1,121,132 |

(変動事由の概要)

該当事項はありません。

3 新株予約権等に関する事項

該当事項はありません。

4 配当に関する事項

(1) 配当金支払額

該当事項がありません。

(2) 基準日が当連結会計年度に属する配当のうち、配当の効力発生日が翌連結会計年度となるもの

| 決議                   | 株式の種類 | 配当の原資 | 配当金の総額<br>(百万円) | 1株当たり<br>配当額(円) | 基準日        | 効力発生日      |
|----------------------|-------|-------|-----------------|-----------------|------------|------------|
| 平成29年6月28日<br>定時株主総会 | 普通株式  | 利益剰余金 | 617             | 8               | 平成29年3月31日 | 平成29年6月29日 |

(連結キャッシュ・フロー計算書関係)

※1 現金及び現金同等物の期末残高と連結貸借対照表に掲記されている科目の金額との関係

|                  | 前連結会計年度<br>(自 平成27年4月1日<br>至 平成28年3月31日) | 当連結会計年度<br>(自 平成28年4月1日<br>至 平成29年3月31日) |
|------------------|--|--|
| 現金及び預金           | 15,005百万円                                | 13,592百万円                                |
| 有価証券             | 434百万円                                   | 100百万円                                   |
| 計                | 15,439百万円                                | 13,692百万円                                |
| 預入期間が3ヶ月を超える定期預金 | △110百万円                                  | △100百万円                                  |
| 現金及び現金同等物        | 15,329百万円                                | 13,592百万円                                |

(金融商品関係)

1 金融商品の状況に関する事項

(1) 金融商品に対する取組方針

当社グループは、一時的な余資を短期的な預金等で運用し、また設備投資資金や運転資金を銀行借入により調達しています。デリバティブは、後述するリスクを回避するために利用しており、投機的な取引は行わない方針です。

(2) 金融商品の内容及びそのリスク並びにリスク管理体制

営業債権である売掛金は、顧客の信用リスクに晒されています。また、その一部には製品の輸出等に伴う外貨建てのものがあり、為替の変動リスクに晒されていますが、為替予約取引を利用してヘッジしています。ヘッジの有効性の評価方法については、為替予約の振当処理を採用しているため、有効性の評価を省略しています。

有価証券及び投資有価証券は、主として株式であり、上場株式については四半期ごとに時価の把握を行っています。

営業債務である買掛金及び未払金は、そのほとんどが4ヶ月以内の支払期日です。また、原油等の輸入に伴う買掛金及び後述する短期借入金には外貨建てのものがあり、為替の変動リスクに晒されていますが、為替予約取引を利用してヘッジしています。ヘッジの有効性の評価方法については、為替予約の振当処理を採用しているため、有効性の評価を省略しています。

借入金のうち、短期借入金は主に原油等の輸入に係る運転資金の調達であり、長期借入金は主に設備投資に係る資金調達です。変動金利の借入金は、金利の変動リスクに晒されていますが、長期のものほとんどについて、支払金利の変動リスクを回避し支払利息の固定化を図るために、個別契約ごとに金利スワップ取引を利用してヘッジしています。ヘッジの有効性の評価方法については、金利スワップの特例処理の要件を満たしているため、その判定をもって有効性の評価を省略しています。

デリバティブ取引の執行・管理については、取引と管理に関する権限・限度額等を定めた社内規程に基づき行っています。デリバティブの利用にあたり契約相手先は信用度の高い国内の銀行または大手商社、証券会社であるため、相手先の契約不履行によるいわゆる信用リスクはほとんどないと判断しています。

また、営業債務や借入金は、流動性リスクに晒されていますが、各部署からの報告に基づき適時に資金繰計画を作成・更新することにより管理しています。

当期の連結決算日現在における営業債権のうち58.0%が特定の大口顧客に対するものです。

(3) 金融商品の時価等に関する事項についての補足説明

「(デリバティブ取引関係)」注記におけるデリバティブ取引に関する契約額等については、その金額自体がデリバティブ取引に係る市場リスクを示すものではありません。

## 2 金融商品の時価等に関する事項

連結貸借対照表計上額、時価及びこれらの差額については、次のとおりです。なお、時価を把握することが極めて困難と認められるものは、次表には含めていません((注2)を参照してください)。

前連結会計年度(平成28年3月31日)

(単位：百万円)

|                             | 連結貸借対照表<br>計上額 | 時価      | 差額  |
|-----------------------------|----------------|---------|-----|
| (1) 現金及び預金                  | 15,005         | 15,005  | —   |
| (2) 受取手形及び売掛金               | 38,918         | 38,918  | —   |
| (3) 有価証券及び投資有価証券<br>その他有価証券 | 2,062          | 2,062   | —   |
| (4) 未収入金                    | 2,837          | 2,837   | —   |
| (5) 長期貸付金                   | 913            |         |     |
| 貸倒引当金 (*1)                  | △413           |         |     |
|                             | 500            | 500     | —   |
| (6) 長期未収入金                  | 16,902         | 17,057  | 155 |
| 資産計                         | 76,226         | 76,382  | 155 |
| (1) 買掛金                     | 18,550         | 18,550  | —   |
| (2) 短期借入金                   | 45,158         | 45,158  | —   |
| (3) 未払金                     | 15,407         | 15,407  | —   |
| (4) 未払揮発油税                  | 22,363         | 22,363  | —   |
| (5) 未払法人税等                  | 164            | 164     | —   |
| (6) 長期借入金                   | 57,944         | 58,331  | 386 |
| 負債計                         | 159,589        | 159,975 | 386 |

(\*1) 長期貸付金に個別に計上している貸倒引当金を控除しています。

当連結会計年度(平成29年3月31日)

(単位：百万円)

|                             | 連結貸借対照表<br>計上額 | 時価      | 差額  |
|-----------------------------|----------------|---------|-----|
| (1) 現金及び預金                  | 13,592         | 13,592  | —   |
| (2) 受取手形及び売掛金               | 51,261         | 51,261  | —   |
| (3) 有価証券及び投資有価証券<br>その他有価証券 | 1,996          | 1,996   | —   |
| (4) 未収入金                    | 6,796          | 6,796   | —   |
| (5) 長期貸付金                   | 874            |         |     |
| 貸倒引当金 (*1)                  | △413           |         |     |
|                             | 461            | 461     | —   |
| (6) 長期未収入金                  | 16,828         | 16,928  | 100 |
| 資産計                         | 90,937         | 91,037  | 100 |
| (1) 買掛金                     | 30,594         | 30,594  | —   |
| (2) 短期借入金                   | 61,447         | 61,447  | —   |
| (3) 未払金                     | 21,778         | 21,778  | —   |
| (4) 未払揮発油税                  | 18,647         | 18,647  | —   |
| (5) 未払法人税等                  | 2,665          | 2,665   | —   |
| (6) 長期借入金                   | 65,626         | 66,170  | 543 |
| 負債計                         | 200,759        | 201,303 | 543 |

(\*1) 長期貸付金に個別に計上している貸倒引当金を控除しています。

(注1) 金融商品の時価の算定方法並びに有価証券及びデリバティブ取引に関する事項

#### 資 産

- (1) 現金及び預金、(2) 受取手形及び売掛金、(4) 未収入金

これらは短期間で決済されるため、時価は帳簿価額にほぼ等しいことから、当該帳簿価額によっています。

- (3) 有価証券及び投資有価証券

これらの時価について、株式は取引所の価格によっており、債券は満期までの期間に対応する利率により割り引いた現在価値によっています。

なお、保有目的ごとの有価証券に関する注記事項については「(有価証券関係)」の注記を参照してください。

- (5) 長期貸付金

貸付先の信用リスクを加味した利率により時価を算定しています。また、貸倒懸念債権については、見積将来キャッシュ・フローの現在価値、または、回収見込額等に基づいて貸倒見積高を算定しているため、時価は連結決算日における連結貸借対照表価額から現在の貸倒見積高を控除した金額に近似しており、当該価額をもって時価としています。

- (6) 長期未収入金

長期未収入金の時価については、回収可能性を反映した受取見込額を残存期間に対応する安全性の高い利率で割り引いた現在価値により算定しています。

#### 負 債

- (1) 買掛金、(2) 短期借入金、(3) 未払金、(4) 未払揮発油税、(5) 未払法人税等

これらは短期間で決済されるため、時価は帳簿価額にほぼ等しいことから、当該帳簿価額によっています。

- (6) 長期借入金

長期借入金のうち、変動金利によるものは、短期間で市場金利を反映し、また借入実行後の信用状態にも大きな変動が無く、時価は帳簿価額と近似していると考えられるため、当該帳簿価額をもって時価としています。

固定金利によるものは、元利金の合計額を、新規に同様の借入を行った場合に想定される利率で割り引いた現在価値により算定しています。

※リース債務（流動・固定）については、金額的重要性が乏しいため、記載は省略しています。

#### デリバティブ取引

「(デリバティブ取引関係)」の注記を参照してください。

(注2) 時価を把握することが極めて困難と認められる金融商品

(単位：百万円)

| 区分     | 前連結会計年度<br>(平成28年3月31日) | 当連結会計年度<br>(平成29年3月31日) |
|--------|-------------------------|-------------------------|
| 非上場株式  | 252                     | 252                     |
| 関係会社株式 | 14,191                  | 14,982                  |

これらについては、市場価格がなく、かつ将来キャッシュフローを見積もることなどができず、時価を把握することが極めて困難と認められるため、「資産(3)その他有価証券」には含めていません。



## (注3) 金銭債権及び満期がある有価証券の連結決算日後の償還予定額

前連結会計年度(平成28年3月31日)

(単位:百万円)

|                                       | 1年以内   | 1年超<br>5年以内 | 5年超<br>10年以内 | 10年超 |
|---------------------------------------|--------|-------------|--------------|------|
| 現金及び預金                                | 15,005 | —           | —            | —    |
| 受取手形及び売掛金                             | 38,918 | —           | —            | —    |
| 有価証券及び投資有価証券<br>その他有価証券のうち<br>満期があるもの | 434    | 100         | 100          | —    |
| 未収入金                                  | 2,837  | —           | —            | —    |
| 長期貸付金                                 | —      | 159         | 753          | —    |
| 長期未収入金                                | —      | 16,902      | —            | —    |
| 合計                                    | 57,195 | 17,161      | 853          | —    |

当連結会計年度(平成29年3月31日)

(単位:百万円)

|                                       | 1年以内   | 1年超<br>5年以内 | 5年超<br>10年以内 | 10年超 |
|---------------------------------------|--------|-------------|--------------|------|
| 現金及び預金                                | 13,592 | —           | —            | —    |
| 受取手形及び売掛金                             | 51,261 | —           | —            | —    |
| 有価証券及び投資有価証券<br>その他有価証券のうち<br>満期があるもの | 100    | 100         | 100          | —    |
| 未収入金                                  | 6,796  | —           | —            | —    |
| 長期貸付金                                 | —      | 799         | 75           | —    |
| 長期未収入金                                | —      | 16,828      | —            | —    |
| 合計                                    | 71,750 | 17,728      | 175          | —    |

## (注4) 短期借入金及び長期借入金の連結決算日後の返済予定額

前連結会計年度(平成28年3月31日)

(単位:百万円)

|       | 1年以内   | 1年超<br>2年以内 | 2年超<br>3年以内 | 3年超<br>4年以内 | 4年超<br>5年以内 | 5年超   |
|-------|--------|-------------|-------------|-------------|-------------|-------|
| 短期借入金 | 45,158 | —           | —           | —           | —           | —     |
| 長期借入金 | 11,998 | 13,768      | 18,130      | 10,251      | 1,504       | 2,292 |
| 合計    | 57,156 | 13,768      | 18,130      | 10,251      | 1,504       | 2,292 |

当連結会計年度(平成29年3月31日)

(単位:百万円)

|       | 1年以内   | 1年超<br>2年以内 | 2年超<br>3年以内 | 3年超<br>4年以内 | 4年超<br>5年以内 | 5年超   |
|-------|--------|-------------|-------------|-------------|-------------|-------|
| 短期借入金 | 61,447 | —           | —           | —           | —           | —     |
| 長期借入金 | 15,848 | 20,870      | 16,851      | 5,744       | 3,578       | 2,734 |
| 合計    | 77,295 | 20,870      | 16,851      | 5,744       | 3,578       | 2,734 |

(有価証券関係)

1 その他有価証券

前連結会計年度(平成28年3月31日)

(単位:百万円)

| 区分                         | 連結貸借対照表計上額 | 取得原価  | 差額   |
|----------------------------|------------|-------|------|
| 連結貸借対照表計上額が<br>取得原価を超えるもの  |            |       |      |
| 株式                         | 102        | 44    | 58   |
| 債券                         | —          | —     | —    |
| その他                        | —          | —     | —    |
| 小計                         | 102        | 44    | 58   |
| 連結貸借対照表計上額が<br>取得原価を超えないもの |            |       |      |
| 株式                         | 1,323      | 1,606 | △282 |
| 債券                         | 201        | 201   | —    |
| その他                        | 434        | 434   | —    |
| 小計                         | 1,959      | 2,242 | △282 |
| 合計                         | 2,062      | 2,287 | △224 |

(注) 非上場株式(連結貸借対照表計上額252百万円)については、市場価格がなく、時価を把握することが極めて困難と認められることから、上表の「その他有価証券」には含めていません。

当連結会計年度(平成29年3月31日)

(単位:百万円)

| 区分                         | 連結貸借対照表計上額 | 取得原価  | 差額  |
|----------------------------|------------|-------|-----|
| 連結貸借対照表計上額が<br>取得原価を超えるもの  |            |       |     |
| 株式                         | 654        | 518   | 135 |
| 債券                         | —          | —     | —   |
| その他                        | —          | —     | —   |
| 小計                         | 654        | 518   | 135 |
| 連結貸借対照表計上額が<br>取得原価を超えないもの |            |       |     |
| 株式                         | 1,041      | 1,108 | △67 |
| 債券                         | 201        | 201   | —   |
| その他                        | 100        | 100   | —   |
| 小計                         | 1,342      | 1,409 | △67 |
| 合計                         | 1,996      | 1,927 | 68  |

(注) 非上場株式(連結貸借対照表計上額252百万円)については、市場価格がなく、時価を把握することが極めて困難と認められることから、上表の「その他有価証券」には含めていません。

2 売却したその他有価証券

前連結会計年度(平成28年3月31日)

該当事項はありません。

当連結会計年度(平成29年3月31日)

重要性が乏しいため、記載を省略しています。

(デリバティブ取引関係)

1 ヘッジ会計が適用されていないデリバティブ取引

前連結会計年度(平成28年3月31日)

該当事項はありません。

当連結会計年度(平成29年3月31日)

該当事項はありません。

2 ヘッジ会計が適用されているデリバティブ取引

(1) 通貨関連

前連結会計年度(平成28年3月31日)

(単位：百万円)

| ヘッジ会計の方法  | デリバティブ取引の種類等        | 主なヘッジ対象       | 契約額等   |       | 時価  |
|-----------|---------------------|---------------|--------|-------|-----|
|           |                     |               |        | うち1年超 |     |
| 為替予約の振当処理 | 為替予約取引<br>買建<br>米ドル | 買掛金・<br>短期借入金 | 29,235 | —     | (*) |
| 合計        |                     |               | 29,235 | —     |     |

当連結会計年度(平成29年3月31日)

(単位：百万円)

| ヘッジ会計の方法  | デリバティブ取引の種類等        | 主なヘッジ対象       | 契約額等   |       | 時価  |
|-----------|---------------------|---------------|--------|-------|-----|
|           |                     |               |        | うち1年超 |     |
| 為替予約の振当処理 | 為替予約取引<br>買建<br>米ドル | 買掛金・<br>短期借入金 | 38,209 | —     | (*) |
| 合計        |                     |               | 38,209 | —     |     |

(\*) 為替予約の振当処理によるものは、ヘッジ対象である買掛金・短期借入金と一体として処理されているため、その時価は当該買掛金・短期借入金の時価に含めて記載しています。

(2) 金利関連

前連結会計年度(平成28年3月31日)

(単位：百万円)

| ヘッジ会計の方法    | デリバティブ取引の種類等              | 主なヘッジ対象 | 契約額等   |        | 時価  |
|-------------|---------------------------|---------|--------|--------|-----|
|             |                           |         |        | うち1年超  |     |
| 金利スワップの特例処理 | 金利スワップ取引<br>受取変動・<br>支払固定 | 長期借入金   | 32,754 | 26,363 | (*) |
| 合計          |                           |         | 32,754 | 26,363 |     |

当連結会計年度(平成29年3月31日)

(単位：百万円)

| ヘッジ会計の方法    | デリバティブ取引の種類等              | 主なヘッジ対象 | 契約額等   |        | 時価  |
|-------------|---------------------------|---------|--------|--------|-----|
|             |                           |         |        | うち1年超  |     |
| 金利スワップの特例処理 | 金利スワップ取引<br>受取変動・<br>支払固定 | 長期借入金   | 37,143 | 23,652 | (*) |
| 合計          |                           |         | 37,143 | 23,652 |     |

(\*) 金利スワップの特例処理によるものは、ヘッジ対象である長期借入金と一体として処理されているため、その時価は当該長期借入金の時価に含めて記載しています。

(退職給付関係)

1 採用している退職給付制度の概要

当社及び連結子会社は、確定給付企業年金制度及び退職一時金制度等を設けています。また、従業員の退職等の際に割増退職金を支払う場合があります。

2 確定給付制度

(1) 退職給付債務の期首残高と期末残高の調整表（簡便法を適用した制度を除く）

(単位:百万円)

|              | 前連結会計年度<br>(自 平成27年4月1日<br>至 平成28年3月31日) | 当連結会計年度<br>(自 平成28年4月1日<br>至 平成29年3月31日) |
|--------------|--|--|
| 退職給付債務の期首残高  | 5,379                                    | 5,807                                    |
| 勤務費用         | 126                                      | 161                                      |
| 利息費用         | 68                                       | —  |
| 数理計算上の差異の発生額 | 583                                      | 52                                       |
| 退職給付の支払額     | △350                                     | △510                                     |
| 退職給付債務の期末残高  | 5,807                                    | 5,510                                    |

(2) 年金資産の期首残高と期末残高の調整表（簡便法を適用した制度を除く）

(単位:百万円)

|              | 前連結会計年度<br>(自 平成27年4月1日<br>至 平成28年3月31日) | 当連結会計年度<br>(自 平成28年4月1日<br>至 平成29年3月31日) |
|--------------|--|--|
| 年金資産の期首残高    | 2,899                                    | 2,799                                    |
| 期待運用収益       | 46                                       | 44                                       |
| 数理計算上の差異の発生額 | △159                                     | 132                                      |
| 事業主からの拠出額    | 138                                      | 151                                      |
| 退職給付の支払額     | △125                                     | △235                                     |
| 年金資産の期末残高    | 2,799                                    | 2,893                                    |

(3) 簡便法を適用した制度の、退職給付に係る負債の期首残高と期末残高の調整表

(単位:百万円)

|                | 前連結会計年度<br>(自 平成27年4月1日<br>至 平成28年3月31日) | 当連結会計年度<br>(自 平成28年4月1日<br>至 平成29年3月31日) |
|----------------|--|--|
| 退職給付に係る負債の期首残高 | 320                                      | 290                                      |
| 退職給付費用         | 20                                       | 30                                       |
| 退職給付の支払額       | △44                                      | △7                                       |
| 制度への拠出額        | △5                                       | △5                                       |
| 退職給付に係る負債の期末残高 | 290                                      | 307                                      |

## (4) 退職給付債務及び年金資産と連結貸借対照表に計上された退職給付に係る負債及び資産の調整表

(単位:百万円)

|                       | 前連結会計年度<br>(平成28年3月31日) | 当連結会計年度<br>(平成29年3月31日) |
|-----------------------|-------------------------|-------------------------|
| 積立型制度の退職給付債務          | 3,282                   | 3,107                   |
| 年金資産                  | △2,872                  | △2,971                  |
|                       | 410                     | 136                     |
| 非積立型制度の退職給付債務         | 2,888                   | 2,788                   |
| 連結貸借対照表に計上された負債と資産の純額 | 3,298                   | 2,924                   |
| 退職給付に係る負債             | 3,298                   | 2,924                   |
| 退職給付に係る資産             | —                       | —                       |
| 連結貸借対照表に計上された負債と資産の純額 | 3,298                   | 2,924                   |

(注) 簡便法を適用した制度を含みます。

## (5) 退職給付費用及びその内訳項目の金額

(単位:百万円)

|                   | 前連結会計年度<br>(自 平成27年4月1日<br>至 平成28年3月31日) | 当連結会計年度<br>(自 平成28年4月1日<br>至 平成29年3月31日) |
|-------------------|--|--|
| 勤務費用              | 126                                      | 161                                      |
| 利息費用              | 68                                       | —  |
| 期待運用収益            | △46                                      | △44                                      |
| 数理計算上の差異の当期の費用処理額 | △66                                      | 42                                       |
| 過去勤務費用の当期の費用処理額   | 0  | 0  |
| 簡便法で計算した退職給付費用    | 20                                       | 30                                       |
| 確定給付制度に係る退職給付費用   | 103                                      | 189                                      |

## (6) 退職給付に係る調整額

退職給付に係る調整額(税効果控除前)の内訳は次のとおりです。

(単位:百万円)

|          | 前連結会計年度<br>(自 平成27年4月1日<br>至 平成28年3月31日) | 当連結会計年度<br>(自 平成28年4月1日<br>至 平成29年3月31日) |
|----------|--|--|
| 過去勤務費用   | 0  | 0  |
| 数理計算上の差異 | △808                                     | 122                                      |
| 合計       | △807                                     | 123                                      |

## (7) 退職給付に係る調整累計額

退職給付に係る調整累計額に計上した項目(税効果控除前)の内訳は次のとおりです。

(単位:百万円)

|             | 前連結会計年度<br>(平成28年3月31日) | 当連結会計年度<br>(平成29年3月31日) |
|-------------|-------------------------|-------------------------|
| 未認識過去勤務費用   | △2                      | △1                      |
| 未認識数理計算上の差異 | △302                    | △179                    |
| 合計          | △304                    | △181                    |

(8) 年金資産に関する事項

①年金資産の主な内訳

年金資産合計に対する主な分類ごとの比率は次のとおりです。

|      | 前連結会計年度<br>(平成28年3月31日) | 当連結会計年度<br>(平成29年3月31日) |
|------|-------------------------|-------------------------|
| 債券   | 30%                     | 33%                     |
| 株式   | 48%                     | 46%                     |
| 一般勘定 | 19%                     | 18%                     |
| その他  | 3%                      | 3%                      |
| 合計   | 100%                    | 100%                    |

②長期期待運用収益率の設定方法

年金資産の長期期待運用収益率を決定するため、現在および予想される年金資産の配分と、年金資産を構成する多様な資産からの現在および将来期待される長期の収益率を考慮しています。

(9) 数理計算上の計算基礎に関する事項

主要な数理計算上の計算基礎

|           | 前連結会計年度<br>(自 平成27年4月1日<br>至 平成28年3月31日) | 当連結会計年度<br>(自 平成28年4月1日<br>至 平成29年3月31日) |
|-----------|--|--|
| 割引率       | 0.0%                                     | 0.0%                                     |
| 長期期待運用収益率 | 1.6%                                     | 1.6%                                     |

## (税効果会計関係)

## 1 繰延税金資産及び繰延税金負債の発生の主な原因別内訳

|                   | 前連結会計年度<br>(平成28年3月31日) | 当連結会計年度<br>(平成29年3月31日) |
|-------------------|-------------------------|-------------------------|
| 繰延税金資産            |                         |                         |
| 税務上の繰越欠損金         | 33,407百万円               | 30,077百万円               |
| 退職給付に係る負債         | 1,005百万円                | 891百万円                  |
| 修繕引当金             | 1,048百万円                | 1,774百万円                |
| 特別修繕引当金           | 674百万円                  | 600百万円                  |
| 減価償却超過額           | 335百万円                  | 318百万円                  |
| 減損損失              | 66百万円                   | 67百万円                   |
| その他               | 1,804百万円                | 1,877百万円                |
| 繰延税金資産 小計         | 38,341百万円               | 35,606百万円               |
| 評価性引当額            | △37,529百万円              | △34,846百万円              |
| 繰延税金資産 合計         | 812百万円                  | 759百万円                  |
| 繰延税金負債            |                         |                         |
| 資産の評価差額           | △9,358百万円               | △9,356百万円               |
| 海外関係会社の留保利益金      | △226百万円                 | △248百万円                 |
| 譲渡損益調整資産          | △87百万円                  | △87百万円                  |
| その他               | △123百万円                 | △88百万円                  |
| 繰延税金負債 合計         | △9,795百万円               | △9,780百万円               |
| 繰延税金資産及び繰延税金負債の純額 | △8,983百万円               | △9,020百万円               |

(注) 前連結会計年度及び当連結会計年度における繰延税金資産及び繰延税金負債の純額は、連結貸借対照表の以下の項目に含まれています。

|             | 前連結会計年度<br>(平成28年3月31日) | 当連結会計年度<br>(平成29年3月31日) |
|-------------|-------------------------|-------------------------|
| 流動資産－繰延税金資産 | 465百万円                  | 242百万円                  |
| 流動負債－その他    | －百万円                    | △4百万円                   |
| 固定負債－繰延税金負債 | △9,448百万円               | △9,259百万円               |

## 2 法定実効税率と税効果会計適用後の法人税等の負担率との差異の原因となった主な項目別の内訳

|              | 前連結会計年度<br>(平成28年3月31日) | 当連結会計年度<br>(平成29年3月31日) |
|--------------|-------------------------|-------------------------|
| 法定実効税率       | －%                      | 30.7%                   |
| (調整)         |                         |                         |
| 評価性引当額の増減    | －%                      | △14.9%                  |
| 持分法による投資損益   | －%                      | △2.2%                   |
| 受取配当金        | －%                      | △0.2%                   |
| その他          | －%                      | 0.1%                    |
| 税効果会計適用後の負担率 | －%                      | 13.5%                   |

前連結会計年度において税金等調整前当期純損失を計上しているため、記載を省略しております。

(セグメント情報等)

【セグメント情報】

前連結会計年度(自 平成27年4月1日 至 平成28年3月31日)

当社グループは単一のセグメントであるため、記載を省略しています。

当連結会計年度(自 平成28年4月1日 至 平成29年3月31日)

当社グループは単一のセグメントであるため、記載を省略しています。

【関連情報】

前連結会計年度(自 平成27年4月1日 至 平成28年3月31日)

1 製品及びサービスごとの情報

単一の製品・サービスの区分の外部顧客への売上高が連結損益計算書の売上高の90%を超えるため、記載を省略しています。

2 地域ごとの情報

(1) 売上高

本邦の外部顧客への売上高が連結損益計算書の売上高の90%を超えるため、記載を省略しています。

(2) 有形固定資産

本邦に所在する有形固定資産が連結貸借対照表の有形固定資産の90%を超えるため、記載を省略しています。

3 主要な顧客ごとの情報

(単位：百万円)

| 顧客の名称又は氏名   | 売上高     |
|-------------|---------|
| 昭和シェル石油株式会社 | 263,709 |
| JXエネルギー株式会社 | 55,787  |

(注)当連結グループは、単一セグメントであるため、関連するセグメント名の記載を省略しております。

当連結会計年度(自 平成28年4月1日 至 平成29年3月31日)

1 製品及びサービスごとの情報

単一の製品・サービスの区分の外部顧客への売上高が連結損益計算書の売上高の90%を超えるため、記載を省略しています。

2 地域ごとの情報

(1) 売上高

本邦の外部顧客への売上高が連結損益計算書の売上高の90%を超えるため、記載を省略しています。

(2) 有形固定資産

本邦に所在する有形固定資産が連結貸借対照表の有形固定資産の90%を超えるため、記載を省略しています。

3 主要な顧客ごとの情報

(単位：百万円)

| 顧客の名称又は氏名   | 売上高     |
|-------------|---------|
| 昭和シェル石油株式会社 | 257,352 |
| JXエネルギー株式会社 | 52,324  |

(注)当連結グループは、単一セグメントであるため、関連するセグメント名の記載を省略しております。



**【報告セグメントごとの固定資産の減損損失に関する情報】**

前連結会計年度(自 平成27年4月1日 至 平成28年3月31日)

当社グループは単一のセグメントであるため、記載を省略しています。

当連結会計年度(自 平成28年4月1日 至 平成29年3月31日)

当社グループは単一のセグメントであるため、記載を省略しています。

**【報告セグメントごとののれんの償却額及び未償却残高に関する情報】**

前連結会計年度(自 平成27年4月1日 至 平成28年3月31日)

当社グループは単一のセグメントであるため、記載を省略しています。

当連結会計年度(自 平成28年4月1日 至 平成29年3月31日)

当社グループは単一のセグメントであるため、記載を省略しています。

**【報告セグメントごとの負ののれん発生益に関する情報】**

前連結会計年度(自 平成27年4月1日 至 平成28年3月31日)

当社グループは単一のセグメントであるため、記載を省略しています。

当連結会計年度(自 平成28年4月1日 至 平成29年3月31日)

当社グループは単一のセグメントであるため、記載を省略しています。

【関連当事者情報】

1 関連当事者との取引

連結財務諸表提出会社と関連当事者の取引

連結財務諸表提出会社の役員及び主要株主(個人の場合に限る。)等

前連結会計年度(自 平成27年4月1日 至 平成28年3月31日)

| 種類 | 会社等の名称又は氏名 | 所在地 | 資本金又は出資金(百万円) | 事業の内容又は職業                            | 議決権等の所有(被所有)割合(%) | 関連当事者との関係 | 取引の内容   | 取引金額(百万円) | 科目  | 期末残高(百万円) |
|----|------------|-----|---------------|--------------------------------------|-------------------|-----------|---------|-----------|-----|-----------|
| 役員 | 石飛 修       | —   | —             | 当社取締役<br>住友化学㈱<br>代表取締役会長<br>兼会長執行役員 | —                 | —         | 石油製品の販売 | 4,222     | 売掛金 | —         |

(注)取引条件及び取引条件の決定方針等

- 1 石油製品の販売価格は、市場価格を勘案して一般取引と同様に決定しています。
- 2 石飛修氏は、当社取締役を退任しており退任月末までの取引金額を記載しています。また平成27年6月25日退任の為、平成28年3月末における売掛金残高は記載を省略しています。
- 3 債権残高には消費税等が含まれており、取引高には消費税等は含まれていません。

当連結会計年度(自 平成28年4月1日 至 平成29年3月31日)

該当事項はありません。

2 親会社又は重要な関連会社に関する注記

重要な関連会社の要約財務情報

前連結会計年度(自 平成27年4月1日 至 平成28年3月31日)

|            | Aramo Shipping<br>(Singapore) Pte Ltd. |
|------------|--|
|            | 当連結会計年度                                |
| 流動資産合計     | 10,155                                 |
| 固定資産合計     | 17,369                                 |
| 流動負債合計     | 162                                    |
| 固定負債合計     | -                                      |
| 純資産合計      | 27,363                                 |
| 売上高        | 10,798                                 |
| 税引前当期純利益金額 | 5,714                                  |
| 当期純利益金額    | 5,713                                  |

当連結会計年度(自 平成28年4月1日 至 平成29年3月31日)

該当事項はありません。

(1株当たり情報)

|                               | 前連結会計年度<br>(自 平成27年4月1日<br>至 平成28年3月31日) | 当連結会計年度<br>(自 平成28年4月1日<br>至 平成29年3月31日) |
|-------------------------------|--|--|
| 1株当たり純資産額                     | 612.44円                                  | 812.80円                                  |
| 1株当たり当期純利益金額又は1株当たり当期純損失金額(△) | △122.10円                                 | 201.19円                                  |

(注) 1 潜在株式調整後1株当たり当期純利益金額については、潜在株式が存在しないため記載していません。

2 1株当たり当期純利益金額又は当期純損失金額の算定上の基礎は、以下のとおりです。

| 項目   | 前連結会計年度<br>(自 平成27年4月1日<br>至 平成28年3月31日) | 当連結会計年度<br>(自 平成28年4月1日<br>至 平成29年3月31日) |
|--|--|--|
| 1株当たり当期純利益金額又は当期純損失金額(△)                               |  |  |
| 親会社株主に帰属する当期純利益又は親会社株主に帰属する当期純損失(△)(百万円)               | △9,409                                   | 15,503                                   |
| 普通株主に帰属しない金額(百万円)                                      | —  | —  |
| 普通株式に係る親会社株主に帰属する当期純利益又は普通株式に係る親会社株主に帰属する当期純損失(△)(百万円) | △9,409                                   | 15,503                                   |
| 普通株式の期中平均株式数(株)  | 77,062,592                               | 77,062,545                               |

(重要な後発事象)

該当事項はありません。

⑤ 【連結附属明細表】

【社債明細表】

該当事項はありません。

【借入金等明細表】

| 区分                      | 当期首残高<br>(百万円) | 当期末残高<br>(百万円) | 平均利率<br>(%) | 返済期限        |
|-------------------------|----------------|----------------|-------------|-------------|
| 短期借入金                   | 45,158         | 61,447         | 1.0         | —           |
| 1年以内に返済予定の長期借入金         | 11,998         | 15,848         | 2.1         | —           |
| 1年以内に返済予定のリース債務         | 15             | 5              | —           | —           |
| 長期借入金(1年以内に返済予定のものを除く。) | 45,946         | 49,778         | 2.0         | 平成30年～平成37年 |
| リース債務(1年以内に返済予定のものを除く。) | 11             | 10             | —           | 平成30年～平成33年 |
| 合計                      | 103,129        | 127,090        | —           | —           |

(注) 1 「平均利率」については、借入金等の期末残高に対する加重平均利率を記載しています。

2 長期借入金及びリース債務(1年以内に返済予定のものを除く)の連結決算日後5年間の返済予定額は以下のとおりです。

| 区分    | 1年超2年以内<br>(百万円) | 2年超3年以内<br>(百万円) | 3年超4年以内<br>(百万円) | 4年超5年以内<br>(百万円) |
|-------|------------------|------------------|------------------|------------------|
| 長期借入金 | 20,870           | 16,851           | 5,744            | 3,578            |
| リース債務 | 5                | 3                | 1                | 0                |

3 リース債務の平均利率については、リース料総額に含まれる利息相当額を控除する前の金額でリース債務を貸借対照表に計上しているため、記載していません。

【資産除去債務明細表】

当連結会計年度期首及び当連結会計年度末における資産除去債務の金額が当連結会計年度期首及び当連結会計年度末における負債及び純資産の合計額の100分の1以下であるため資産除去債務明細表の作成を省略しています。

## (2) 【その他】

当連結会計年度における四半期情報等

| (累計期間)                       | 第1四半期  | 第2四半期   | 第3四半期   | 当連結会計年度 |
|------------------------------|--------|---------|---------|---------|
| 売上高 (百万円)                    | 93,075 | 192,078 | 300,185 | 419,530 |
| 税金等調整前四半期 (当期) 純利益 (百万円)     | 1,926  | 4,020   | 12,262  | 17,945  |
| 親会社株主に帰属する四半期 (当期) 純利益 (百万円) | 1,550  | 3,102   | 10,371  | 15,503  |
| 1株当たり四半期 (当期) 純利益 (円)        | 20.12  | 40.26   | 134.58  | 201.19  |

| (会計期間)          | 第1四半期 | 第2四半期 | 第3四半期 | 第4四半期 |
|-----------------|-------|-------|-------|-------|
| 1株当たり四半期純利益 (円) | 20.12 | 20.14 | 94.33 | 66.60 |

## 2 【財務諸表等】

### (1) 【財務諸表】

#### ① 【貸借対照表】

(単位：百万円)

|               | 前事業年度<br>(平成28年3月31日) | 当事業年度<br>(平成29年3月31日) |
|---------------|-----------------------|-----------------------|
| <b>資産の部</b>   |                       |                       |
| 流動資産          |                       |                       |
| 現金及び預金        | 8,708                 | 4,925                 |
| 売掛金           | ※1 37,472             | ※1 50,028             |
| 商品及び製品        | ※2 15,379             | ※2 24,506             |
| 原材料及び貯蔵品      | ※2 31,478             | ※2 50,403             |
| 未収入金          | ※1 1,092              | ※1 6,900              |
| 前払費用          | 1,265                 | 1,245                 |
| 繰延税金資産        | 471                   | 242                   |
| 未収還付法人税等      | 76                    | —                     |
| 短期貸付金         | ※1 727                | ※1 37                 |
| その他           | 438                   | 1,569                 |
| 流動資産合計        | 97,111                | 139,860               |
| 固定資産          |                       |                       |
| 有形固定資産        |                       |                       |
| 建物（純額）        | ※2, ※3 2,893          | ※2, ※3 2,618          |
| 油槽（純額）        | ※2, ※3 3,606          | ※2, ※3 3,958          |
| 構築物（純額）       | ※2, ※3 8,083          | ※2, ※3 7,334          |
| 機械及び装置（純額）    | ※2, ※3 21,057         | ※2, ※3 17,827         |
| 車両運搬具（純額）     | 0                     | ※3 0                  |
| 工具、器具及び備品（純額） | ※3 103                | ※3 105                |
| 土地            | ※2 50,835             | ※2 50,834             |
| リース資産         | 25                    | 15                    |
| 建設仮勘定         | 3,537                 | 18,793                |
| 有形固定資産合計      | 90,143                | 101,488               |
| 無形固定資産        |                       |                       |
| ソフトウェア        | ※3 369                | ※3 399                |
| その他           | 7                     | 7                     |
| 無形固定資産合計      | 376                   | 407                   |
| 投資その他の資産      |                       |                       |
| 投資有価証券        | 1,047                 | 1,232                 |
| 関係会社株式        | 26,031                | 26,031                |
| 長期貸付金         | ※1 910                | ※1 872                |
| その他           | 389                   | 188                   |
| 貸倒引当金         | △413                  | △413                  |
| 投資その他の資産合計    | 27,966                | 27,911                |
| 固定資産合計        | 118,486               | 129,807               |
| 資産合計          | 215,598               | 269,668               |

(単位：百万円)

|               | 前事業年度<br>(平成28年3月31日) | 当事業年度<br>(平成29年3月31日) |
|---------------|-----------------------|-----------------------|
| <b>負債の部</b>   |                       |                       |
| 流動負債          |                       |                       |
| 買掛金           | ※1 17,943             | ※1 29,144             |
| 短期借入金         | ※2 45,698             | ※2 62,117             |
| 1年内返済予定の長期借入金 | ※2 11,998             | ※2 15,848             |
| リース債務         | ※2 15                 | ※2 5                  |
| 未払金           | 15,280                | 22,044                |
| 未払費用          | 530                   | 584                   |
| 未払揮発油税        | 22,363                | 18,647                |
| 未払法人税等        | 80                    | 2,616                 |
| 預り金           | 52                    | 51                    |
| その他           | 6,202                 | 3,756                 |
| 流動負債合計        | 120,166               | 154,817               |
| 固定負債          |                       |                       |
| 長期借入金         | ※2 45,926             | ※2 49,778             |
| リース債務         | 11                    | 10                    |
| 繰延税金負債        | 9,127                 | 8,926                 |
| 特別修繕引当金       | 2,207                 | 1,963                 |
| 修繕引当金         | 3,437                 | 5,812                 |
| 退職給付引当金       | 2,702                 | 2,435                 |
| 資産除去債務        | 126                   | 106                   |
| その他           | 158                   | 109                   |
| 固定負債合計        | 63,697                | 69,144                |
| 負債合計          | 183,863               | 223,961               |
| <b>純資産の部</b>  |                       |                       |
| 株主資本          |                       |                       |
| 資本金           | 24,467                | 24,467                |
| 資本剰余金         |                       |                       |
| 資本準備金         | 9,467                 | 7,381                 |
| その他資本剰余金      | 8,986                 | -                     |
| 資本剰余金合計       | 18,454                | 7,381                 |
| 利益剰余金         |                       |                       |
| その他利益剰余金      |                       |                       |
| 繰越利益剰余金       | △11,072               | 13,787                |
| 利益剰余金合計       | △11,072               | 13,787                |
| 自己株式          | △1,797                | △1,797                |
| 株主資本合計        | 30,051                | 43,838                |
| 評価・換算差額等      |                       |                       |
| その他有価証券評価差額金  | △249                  | △65                   |
| 土地再評価差額金      | ※5 1,932              | ※5 1,932              |
| 評価・換算差額等合計    | 1,682                 | 1,867                 |
| 純資産合計         | 31,734                | 45,706                |
| 負債純資産合計       | 215,598               | 269,668               |

## ② 【損益計算書】

(単位：百万円)

|                       | 前事業年度<br>(自 平成27年 4月 1日<br>至 平成28年 3月 31日) | 当事業年度<br>(自 平成28年 4月 1日<br>至 平成29年 3月 31日) |
|-----------------------|--|--|
| 売上高                   | ※1 413,515                                 | ※1 410,381                                 |
| 売上原価                  | ※1 419,906                                 | ※1 388,675                                 |
| 売上総利益又は売上総損失(△)       | △6,391                                     | 21,705                                     |
| 販売費及び一般管理費            | ※1, ※2 2,662                               | ※1, ※2 2,983                               |
| 営業利益又は営業損失(△)         | △9,054                                     | 18,721                                     |
| 営業外収益                 |  |  |
| 受取利息                  | 19   | 17   |
| 受取配当金                 | ※1 274                                     | ※1 192                                     |
| 為替差益                  | -  | 409  |
| タンク賃貸料                | 143  | 204  |
| その他                   | 229  | 244  |
| 営業外収益合計               | 665  | 1,068                                      |
| 営業外費用                 |  |  |
| 支払利息                  | ※1 2,032                                   | ※1 1,972                                   |
| 為替差損                  | 81   | -  |
| タンク賃借料                | 208  | 236  |
| その他                   | 811  | 1,038                                      |
| 営業外費用合計               | 3,134                                      | 3,247                                      |
| 経常利益又は経常損失(△)         | △11,523                                    | 16,542                                     |
| 特別利益                  |  |  |
| 国庫補助金                 | 1  | 1  |
| 特別利益合計                | 1  | 1  |
| 特別損失                  |  |  |
| 固定資産除却損               | 8  | 155  |
| 減損損失                  | 0  | 0  |
| ゴルフ会員権評価損             | 3  | 7  |
| 特別損失合計                | 12   | 163  |
| 税引前当期純利益又は税引前当期純損失(△) | △11,534                                    | 16,380                                     |
| 法人税、住民税及び事業税          | △64  | 2,565                                      |
| 法人税等調整額               | △397                                       | 28   |
| 法人税等合計                | △461                                       | 2,593                                      |
| 当期純利益又は当期純損失(△)       | △11,072                                    | 13,787                                     |



【売上原価明細書】

| 区分           | 注記<br>番号 | 前事業年度<br>(自 平成27年4月1日<br>至 平成28年3月31日) |  | 当事業年度<br>(自 平成28年4月1日<br>至 平成29年3月31日) |  |
|--------------|----------|--|--|--|--|
|              |          | 金額(百万円)                                |  | 金額(百万円)                                |  |
| I 売上原価       |          |  |  |  |  |
| 商品及び製品期首たな卸高 |          | 12,429                                 |  | 6,600                                  |  |
| 当期製品製造原価     |          | 338,853                                |  | 297,291                                |  |
| 当期商品仕入高      |          | 8,521                                  |  | 12,673                                 |  |
| 揮発油税         |          | 68,538                                 |  | 85,706                                 |  |
| 合計           |          | 428,344                                |  | 402,272                                |  |
| 商品及び製品期末たな卸高 |          | 6,600                                  |  | 12,455                                 |  |
| たな卸資産戻入益(△)  |          | △1,836                                 |  | △1,141                                 |  |
| 売上原価         |          | 419,906                                |  | 388,675                                |  |

【製造原価明細書】

| 区分        | 注記<br>番号 | 前事業年度<br>(自 平成27年4月1日<br>至 平成28年3月31日) |            | 当事業年度<br>(自 平成28年4月1日<br>至 平成29年3月31日) |            |
|-----------|----------|--|------------|--|------------|
|           |          | 金額(百万円)                                | 構成比<br>(%) | 金額(百万円)                                | 構成比<br>(%) |
| I 材料費     | ※1       | 309,481                                | 93.0       | 278,640                                | 92.9       |
| II 労務費    |          | 3,260                                  | 1.0        | 3,296                                  | 1.1        |
| III 経費    |          | 20,119                                 | 6.0        | 17,876                                 | 6.0        |
| 当期総製造費用   |          | 332,861                                | 100.0      | 299,814                                | 100.0      |
| 半製品期首たな卸高 |          | 13,225                                 |            | 7,233                                  |            |
| 合計        |          | 346,087                                |            | 307,048                                |            |
| 半製品期末たな卸高 |          | 7,233                                  |            | 9,756                                  |            |
| 当期製品製造原価  |          | 338,853                                |            | 297,291                                |            |

※1 経費のうち主なものは次のとおりです。

|       | 前事業年度 | 当事業年度 |
|-------|-------|-------|
| 減価償却費 | 7,445 | 5,587 |

(原価計算の方法)

当社の原価計算は総合原価計算による実際原価計算です。

③ 【株主資本等変動計算書】

前事業年度(自 平成27年4月1日 至 平成28年3月31日)

(単位：百万円)

|                     | 株主資本   |       |          |         |                     |         |
|---------------------|--------|-------|----------|---------|---------------------|---------|
|                     | 資本金    | 資本剰余金 |          |         | 利益剰余金               |         |
|                     |        | 資本準備金 | その他資本剰余金 | 資本剰余金合計 | その他利益剰余金<br>繰越利益剰余金 | 利益剰余金合計 |
| 当期首残高               | 24,467 | 9,467 | 24,730   | 34,197  | △15,511             | △15,511 |
| 当期変動額               |        |       |          |         |                     |         |
| 剰余金(その他資本剰余金)の配当    |        |       | △231     | △231    |                     |         |
| 当期純損失(△)            |        |       |          |         | △11,072             | △11,072 |
| 自己株式の取得             |        |       |          |         |                     |         |
| 欠損填補                |        |       | △15,511  | △15,511 | 15,511              | 15,511  |
| 株主資本以外の項目の当期変動額(純額) |        |       |          |         |                     |         |
| 当期変動額合計             | —      | —     | △15,743  | △15,743 | 4,438               | 4,438   |
| 当期末残高               | 24,467 | 9,467 | 8,986    | 18,454  | △11,072             | △11,072 |

|                     | 株主資本   |         | 評価・換算差額等         |          |                | 純資産合計   |
|---------------------|--------|---------|------------------|----------|----------------|---------|
|                     | 自己株式   | 株主資本合計  | その他有価証券<br>評価差額金 | 土地再評価差額金 | 評価・換算差額等<br>合計 |         |
| 当期首残高               | △1,797 | 41,356  | 142              | 1,932    | 2,074          | 43,431  |
| 当期変動額               |        |         |                  |          |                |         |
| 剰余金(その他資本剰余金)の配当    |        | △231    |                  |          |                | △231    |
| 当期純損失(△)            |        | △11,072 |                  |          |                | △11,072 |
| 自己株式の取得             | 0      | 0       |                  |          |                | 0       |
| 欠損填補                |        | —       |                  |          |                | —       |
| 株主資本以外の項目の当期変動額(純額) |        |         | △391             | —        | △391           | △391    |
| 当期変動額合計             | 0      | △11,304 | △391             | —        | △391           | △11,696 |
| 当期末残高               | △1,797 | 30,051  | △249             | 1,932    | 1,682          | 31,734  |

当事業年度(自 平成28年4月1日 至 平成29年3月31日)

(単位：百万円)

|                     | 株主資本   |        |          |         |                     |         |
|---------------------|--------|--------|----------|---------|---------------------|---------|
|                     | 資本金    | 資本剰余金  |          |         | 利益剰余金               |         |
|                     |        | 資本準備金  | その他資本剰余金 | 資本剰余金合計 | その他利益剰余金<br>繰越利益剰余金 | 利益剰余金合計 |
| 当期首残高               | 24,467 | 9,467  | 8,986    | 18,454  | △11,072             | △11,072 |
| 当期変動額               |        |        |          |         |                     |         |
| 剰余金(その他資本剰余金)の配当    |        |        |          |         |                     |         |
| 当期純利益               |        |        |          |         | 13,787              | 13,787  |
| 自己株式の取得             |        |        |          |         |                     |         |
| 欠損填補                |        | △2,086 | △8,986   | △11,072 | 11,072              | 11,072  |
| 株主資本以外の項目の当期変動額(純額) |        |        |          |         |                     |         |
| 当期変動額合計             | —      | △2,086 | △8,986   | △11,072 | 24,860              | 24,860  |
| 当期末残高               | 24,467 | 7,381  | —        | 7,381   | 13,787              | 13,787  |

|                     | 株主資本   |        | 評価・換算差額等         |          |                | 純資産合計  |
|---------------------|--------|--------|------------------|----------|----------------|--------|
|                     | 自己株式   | 株主資本合計 | その他有価証券<br>評価差額金 | 土地再評価差額金 | 評価・換算差額等<br>合計 |        |
| 当期首残高               | △1,797 | 30,051 | △249             | 1,932    | 1,682          | 31,734 |
| 当期変動額               |        |        |                  |          |                |        |
| 剰余金(その他資本剰余金)の配当    |        |        |                  |          |                | —      |
| 当期純利益               |        | 13,787 |                  |          |                | 13,787 |
| 自己株式の取得             |        |        |                  |          |                | —      |
| 欠損填補                |        | —      |                  |          |                | —      |
| 株主資本以外の項目の当期変動額(純額) |        |        | 184              | —        | 184            | 184    |
| 当期変動額合計             | —      | 13,787 | 184              | —        | 184            | 13,971 |
| 当期末残高               | △1,797 | 43,838 | △65              | 1,932    | 1,867          | 45,706 |

## 【注記事項】

(重要な会計方針)

### 1 資産の評価基準及び評価方法

#### (1) 有価証券

##### ① 子会社株式及び関連会社株式

移動平均法による原価法

##### ② その他有価証券

###### (ア) 時価のあるもの

決算日の市場価格等に基づく時価法

(評価差額は、全部純資産直入法により処理し、売却原価は、移動平均法により算出)

###### (イ) 時価のないもの

移動平均法に基づく原価法

#### (2) デリバティブ

時価法

#### (3) 棚卸資産

##### ① 商品・製品・原材料

総平均法による原価法

##### ② 貯蔵品

移動平均法による原価法

なお、貸借対照表価額は収益性の低下に基づく簿価切下げの方法により算定しています。

### 2 固定資産の減価償却方法

#### (1) 有形固定資産（リース資産を除く）

石油化学製品製造装置 … 定率法

上記以外の有形固定資産 … 定額法

なお、主な耐用年数は次のとおりです。

建物及び構築物 2～60年

油槽 10～15年

機械及び装置 2～17年

#### (2) 無形固定資産

定額法

自社利用分のソフトウェアについては、社内における利用可能期間(5年)に基づく定額法としています。

#### (3) リース資産

リース期間を耐用年数とし、残存価額を零とする定額法を採用しています。

### 3 引当金の計上基準

#### (1) 貸倒引当金

債権の貸倒れによる損失に備えるため、一般債権については貸倒実績率により、貸倒懸念債権等特定の債権については個別に回収可能性を検討し、回収不能見込額を計上しています。

(2) 退職給付引当金

①退職給付見込額の期間帰属方法

退職給付引当金の算定にあたり、退職給付見込額を当事業年度末までの期間に帰属させる方法については、給付算定式基準によっています。

②数理計算上の差異及び過去勤務費用の費用処理方法

過去勤務費用は、その発生時における従業員の平均残存勤務期間以内の一定の年数（10年）による定額法により費用処理しています。数理計算上の差異は、各事業年度の発生時における従業員の平均残存勤務期間以内の一定の年数（10年）による定額法により、それぞれ発生の翌事業年度から費用処理しています。

(3) 特別修繕引当金

消防法により定期開放点検が義務付けられている油槽に係る点検修理費用について、当該点検修理費用の支出見込額のうち当事業年度に負担すべき額を計上しています。

(4) 修繕引当金

定期修理を要する機械装置の定期修理費用については、当該定期修理費用の支出見込額のうち当事業年度に負担すべき額を計上しています。

4 その他財務諸表作成のための基本となる重要な事項

(1) ヘッジ会計の方法

①ヘッジ会計の方法

繰延ヘッジ処理を採用しています。

ただし、為替予約が付されている外貨建金銭債権債務については、振当処理を採用しています。また、金利スワップ取引のうち、特例処理の要件を満たす取引については、当該特例処理を採用しています。

②ヘッジ手段とヘッジ対象

a ヘッジ手段

為替予約、金利スワップ

b ヘッジ対象

為替・金利の変動により将来キャッシュ・フローが変動するリスクのある資産・負債

③ヘッジ方針

為替リスクのある資産・負債については、為替予約により、為替リスクをヘッジすることを基本としています。金利リスクのある負債については、金利スワップにより、金利リスクをヘッジすることを基本としています。

④ヘッジ有効性評価

ヘッジ開始時から有効性判定時点までの期間において、ヘッジ対象とヘッジ手段の相場変動の累計を比較し、両者の変動額等を基礎にして有効性を判定しています。

なお、振当処理によっている為替予約、特例処理によっている金利スワップについては、有効性の評価を省略しています。

(2) 退職給付に係る会計処理

退職給付に係る未認識数理計算上の差異、未認識過去勤務費用の会計処理の方法は、連結財務諸表におけるこれらの会計処理の方法と異なっています。

(3) 消費税等の会計処理

消費税及び地方消費税の会計処理は、税抜方式によっています。

(4) 連結納税制度の適用

連結納税制度を適用しています。

(貸借対照表関係)

※1 関係会社に対する債権債務

|        | 前事業年度<br>(平成28年3月31日) | 当事業年度<br>(平成29年3月31日) |
|--------|-----------------------|-----------------------|
| 短期金銭債権 | 1,090百万円              | 960百万円                |
| 長期金銭債権 | 903百万円                | 866百万円                |
| 短期金銭債務 | 17,172百万円             | 23,561百万円             |

※2 担保に供している資産

(1)工場財団抵当

|        | 前事業年度<br>(平成28年3月31日) | 当事業年度<br>(平成29年3月31日) |
|--------|-----------------------|-----------------------|
| 建物     | 2,389百万円              | 2,158百万円              |
| 油槽     | 3,606百万円              | 3,958百万円              |
| 構築物    | 8,074百万円              | 7,325百万円              |
| 機械及び装置 | 21,047百万円             | 17,827百万円             |
| 土地     | 48,952百万円             | 48,952百万円             |
| 担保資産－計 | 84,070百万円             | 80,222百万円             |

上記に対応する債務

|              | 前事業年度<br>(平成28年3月31日) | 当事業年度<br>(平成29年3月31日) |
|--------------|-----------------------|-----------------------|
| 長期借入金        | 54,524百万円             | 58,826百万円             |
| (うち一年内返済予定分) | (10,098百万円)           | (15,248百万円)           |

(2)その他

|          | 前事業年度<br>(平成28年3月31日) | 当事業年度<br>(平成29年3月31日) |
|----------|-----------------------|-----------------------|
| 商品及び製品   | 12,133百万円             | 19,887百万円             |
| 原材料及び貯蔵品 | 10,038百万円             | 45,146百万円             |
| 担保資産－計   | 22,171百万円             | 65,033百万円             |

上記に対応する債務

|       | 前事業年度<br>(平成28年3月31日) | 当事業年度<br>(平成29年3月31日) |
|-------|-----------------------|-----------------------|
| 短期借入金 | 17,220百万円             | 16,166百万円             |

※3 直接減額による圧縮記帳

国庫助成金により取得価額から控除した額

|                    | 前事業年度<br>(平成28年3月31日) | 当事業年度<br>(平成29年3月31日) |
|--------------------|-----------------------|-----------------------|
| 建物                 | 21百万円                 | 120百万円                |
| 油槽                 | 148百万円                | 148百万円                |
| 構築物                | 187百万円                | 254百万円                |
| 機械及び装置             | 1,019百万円              | 1,025百万円              |
| 車両運搬具              | －百万円                  | 0百万円                  |
| 工具、器具及び備品          | 126百万円                | 128百万円                |
| ソフトウェア             | 41百万円                 | 41百万円                 |
| 保険差益により取得価額から控除した額 |                       |                       |

|        | 前事業年度<br>(平成28年3月31日) | 当事業年度<br>(平成29年3月31日) |
|--------|-----------------------|-----------------------|
| 機械及び装置 | 128百万円                | 128百万円                |

4 保証債務

(前事業年度)

(単位：百万円)

| 被保証者                    | 保証金額               | 被保証債務の内容                           |
|-------------------------|--------------------|------------------------------------|
| Petro Progress Pte Ltd. | 13,492<br>(61,974) | 左記会社の取引債務<br>(極度保証額)               |
| バイオマス燃料供給有限責任事業組合       | 717<br>(2,809)     | 当座借越約定、輸入消費税の延納、信用状取引約定<br>(極度保証額) |
| 富士石油販売(株)               | 167<br>(510)       | 左記会社の取引債務<br>(極度保証額)               |
| 従業員                     | 26                 | 従業員の持家資金借入債務                       |
| 計                       | 14,403             |                                    |

上記の他、当社の関係会社の造船契約に係る債務支払いの一部に対して、当社が保証を行っており、保証の上限金額は4,705百万円となっています。決算日時点で当該関係会社が債務計上している金額はありません。

(当事業年度)

(単位：百万円)

| 被保証者                    | 保証金額               | 被保証債務の内容                           |
|-------------------------|--------------------|------------------------------------|
| Petro Progress Pte Ltd. | 19,403<br>(50,485) | 左記会社の取引債務<br>(極度保証額)               |
| バイオマス燃料供給有限責任事業組合       | 1,336<br>(3,268)   | 当座借越約定、輸入消費税の延納、信用状取引約定<br>(極度保証額) |
| 富士石油販売(株)               | 180<br>(510)       | 左記会社の取引債務<br>(極度保証額)               |
| 従業員                     | 21                 | 従業員の持家資金借入債務                       |
| 計                       | 20,941             |                                    |

上記の他、当社の関係会社の造船契約に係る債務支払いの一部に対して、当社が保証を行っており、保証の上限金額は4,688百万円となっています。決算日時点で当該関係会社が債務計上している金額はありません。



※5 土地再評価差額金に関する注記

平成25年10月1日に行われた合併において、合併消滅会社であった旧富士石油株式会社が土地の再評価に関する法律に基づき事業用土地の再評価を実施したことにより計上した土地再評価差額金のうち、同社との合併により受け入れた金額です。

(損益計算書関係)

※1 関係会社との主要な取引

|           | 前事業年度<br>(自 平成27年4月1日<br>至 平成28年3月31日) | 当事業年度<br>(自 平成28年4月1日<br>至 平成29年3月31日) |
|-----------|--|--|
| 営業取引      |  |  |
| 売上高       | 3,924百万円                               | 5,390百万円                               |
| 仕入高       | 145,498百万円                             | 164,191百万円                             |
| その他の営業取引高 | 176百万円                                 | 116百万円                                 |
| 営業外取引     | 346百万円                                 | 360百万円                                 |

※2 販売費及び一般管理費の主要な費目、金額及びおおよその割合

|         | 前事業年度<br>(自 平成27年4月1日<br>至 平成28年3月31日) | 当事業年度<br>(自 平成28年4月1日<br>至 平成29年3月31日) |
|---------|--|--|
| 役員報酬    | 310百万円                                 | 307百万円                                 |
| 給料手当    | 601百万円                                 | 623百万円                                 |
| 退職給付費用  | 40百万円                                  | 95百万円                                  |
| その他人件費  | 166百万円                                 | 129百万円                                 |
| 賃借料     | 124百万円                                 | 122百万円                                 |
| 運賃保管料   | 308百万円                                 | 311百万円                                 |
| 減価償却費   | 74百万円                                  | 27百万円                                  |
| 租税課金    | 144百万円                                 | 483百万円                                 |
| おおよその割合 |  |  |
| 販売費     | 15%                                    | 14%                                    |
| 一般管理費   | 85%                                    | 86%                                    |

(有価証券関係)

子会社株式及び関連会社株式は、市場価格がなく時価を把握することが極めて困難と認められるため、子会社株式及び関連会社株式の時価を記載していません。

なお、時価を把握することが極めて困難と認められる子会社株式及び関連会社株式の貸借対照表計上額は次のとおりです。

(単位：百万円)

| 区分     | 前事業年度<br>(平成28年3月31日) | 当事業年度<br>(平成29年3月31日) |
|--------|-----------------------|-----------------------|
| 子会社株式  | 25,915                | 25,915                |
| 関連会社株式 | 116                   | 116                   |
| 計      | 26,031                | 26,031                |

## (税効果会計関係)

## 1 繰延税金資産及び繰延税金負債の発生の主な原因内訳

|                   | 前事業年度<br>(平成28年3月31日) | 当事業年度<br>(平成29年3月31日) |
|-------------------|-----------------------|-----------------------|
| 繰延税金資産            |                       |                       |
| 税務上の繰越欠損金         | 26,784百万円             | 23,795百万円             |
| 退職給付引当金           | 825百万円                | 743百万円                |
| 修繕引当金             | 1,048百万円              | 1,774百万円              |
| 特別修繕引当金           | 674百万円                | 600百万円                |
| 減価償却超過額           | 335百万円                | 318百万円                |
| 貸倒引当金             | 125百万円                | 125百万円                |
| その他               | 920百万円                | 1,032百万円              |
| 繰延税金資産 小計         | 30,715百万円             | 28,389百万円             |
| 評価性引当額            | △29,927百万円            | △27,630百万円            |
| 繰延税金資産 合計         | 787百万円                | 759百万円                |
| 繰延税金負債            |                       |                       |
| 資産の評価差額           | △9,356百万円             | △9,356百万円             |
| 譲渡損益調整資産          | △87百万円                | △87百万円                |
| 繰延税金負債 合計         | △9,443百万円             | △9,443百万円             |
| 繰延税金資産及び繰延税金負債の純額 | △8,655百万円             | △8,684百万円             |

## 2 法定実効税率と税効果会計適用後の法人税等の負担率との差異の原因となった主な項目別の内訳

|                   | 前事業年度<br>(平成28年3月31日) | 当事業年度<br>(平成29年3月31日) |
|-------------------|-----------------------|-----------------------|
| 法定実効税率            | －%                    | 30.7%                 |
| (調整)              |                       |                       |
| 評価性引当額の増減         | －%                    | △14.0%                |
| 受取配当金             | －%                    | △0.1%                 |
| その他               | －%                    | △0.8%                 |
| 税効果会計適用後の法人税等の負担率 | －%                    | 15.8%                 |

前事業年度において税引前当期純損失を計上しているため、記載を省略しております。

(重要な後発事象)

該当事項はありません。

## ④【附属明細表】

## 【有形固定資産等明細表】

(単位：百万円)

| 区分         | 資産の種類     | 当期首残高  | 当期増加額  | 当期減少額        | 当期償却額 | 当期末残高   | 減価<br>償却累計額 |
|------------|-----------|--------|--------|--------------|-------|---------|-------------|
| 有形固<br>定資産 | 建物        | 2,893  | 23     | 97           | 202   | 2,618   | 7,565       |
|            | 油槽        | 3,606  | 730    | —            | 378   | 3,958   | 42,587      |
|            | 構築物       | 8,083  | 67     | 33           | 782   | 7,334   | 41,221      |
|            | 機械及び装置    | 21,057 | 843    | 22           | 4,051 | 17,827  | 179,524     |
|            | 車両運搬具     | 0      | 0      | —            | 0     | 0       | 2           |
|            | 工具、器具及び備品 | 103    | 24     | 0            | 22    | 105     | 688         |
|            | 土地        | 50,835 | —      | 0<br>(0)     | —     | 50,834  | —           |
|            | リース資産     | 25     | 5      | —            | 15    | 15      | 158         |
|            | 建設仮勘定     | 3,537  | 17,219 | 1,963        | —     | 18,793  | —           |
|            | 計         | 90,143 | 18,914 | 2,117<br>(0) | 5,452 | 101,488 | 271,746     |
| 無形固<br>定資産 | ソフトウェア    | 369    | 173    | —            | 143   | 399     | —           |
|            | その他       | 7      | —      | —            | —     | 7       | —           |
|            | 計         | 376    | 173    | —            | 143   | 407     | —           |

(注) 1 当期増加額のうち主なものは、次のとおりです。

建設仮勘定 ASP-BTG建設関連工事 13,409百万円

2 「当期減少額」欄の( )内は内書きで、減損損失の計上額です。

## 【引当金明細表】

(単位：百万円)

| 科目      | 当期首残高 | 当期増加額 | 当期減少額 | 当期末残高 |
|---------|-------|-------|-------|-------|
| 貸倒引当金   | 413   | —     | —     | 413   |
| 特別修繕引当金 | 2,207 | 329   | 573   | 1,963 |
| 修繕引当金   | 3,437 | 2,375 | —     | 5,812 |

## (2) 【主な資産及び負債の内容】

連結財務諸表を作成しているため、記載を省略しています。

## (3) 【その他】

該当事項はありません。

## 第6 【提出会社の株式事務の概要】

|            |  |
|------------|--|
| 事業年度       | 4月1日から3月31日まで  |
| 定時株主総会     | 6月中  |
| 基準日        | 3月31日  |
| 剰余金の配当の基準日 | 3月31日、9月30日  |
| 1単元の株式数    | 100株   |
| 単元未満株式の買取り |  |
| 取扱場所       | (特別口座)<br>東京都中央区八重洲一丁目2番1号 みずほ信託銀行株式会社 本店証券代行部   |
| 株主名簿管理人    | (特別口座)<br>東京都中央区八重洲一丁目2番1号 みずほ信託銀行株式会社   |
| 取次所        | —  |
| 買取手数料      | 無料   |
| 公告掲載方法     | 当会社の公告方法は、電子公告としております。ただし、事故その他やむを得ない事由によって電子公告による公告をすることができない場合は、日本経済新聞に掲載して行います。<br>なお、電子公告は当会社のホームページに掲載しており、そのアドレスは次のとおりです。<br><a href="http://www.foc.co.jp">http://www.foc.co.jp</a> |
| 株主に対する特典   | なし   |

## 第7 【提出会社の参考情報】

### 1 【提出会社の親会社等の情報】

当社には、親会社等はありません。

### 2 【その他の参考情報】

当事業年度の開始日から有価証券報告書提出日までの間に、次の書類を提出しています。

|     |                                |   |                               |                           |
|-----|--------------------------------|---|-------------------------------|---------------------------|
| (1) | 有価証券報告書<br>及びその添付書類、<br>並びに確認書 | 事業年度<br>(第14期)  | 自 平成27年4月1日<br>至 平成28年3月31日   | 平成28年6月28日<br>関東財務局長に提出。  |
| (2) | 内部統制報告書                        | 事業年度<br>(第14期)  | 自 平成27年4月1日<br>至 平成28年3月31日   | 平成28年6月28日<br>関東財務局長に提出。  |
| (3) | 四半期報告書<br>及び確認書                | 第15期<br>第1四半期   | 自 平成28年4月1日<br>至 平成28年6月30日   | 平成28年8月12日<br>関東財務局長に提出。  |
|     |                                | 第15期<br>第2四半期   | 自 平成28年7月1日<br>至 平成28年9月30日   | 平成28年11月11日<br>関東財務局長に提出。 |
|     |                                | 第15期<br>第3四半期   | 自 平成28年10月1日<br>至 平成28年12月31日 | 平成29年2月13日<br>関東財務局長に提出。  |
| (4) | 臨時報告書                          | 企業内容等の開示に関する内閣府令第19条<br>第2項第9号の2（株主総会における議決<br>権行使の結果）の規定に基づく臨時報告書                                |                               | 平成28年6月29日<br>関東財務局長に提出。  |
|     |                                | 企業内容等の開示に関する内閣府令第19条<br>第2項第19号（連結会社の財政状態、経営<br>成績及びキャッシュ・フローの状況に著し<br>い影響を与える事象）の規定に基づく臨時<br>報告書 |                               | 平成28年8月19日<br>関東財務局長に提出。  |
|     |                                | 企業内容等の開示に関する内閣府令第19条<br>第2項第19号（連結会社の財政状態、経営<br>成績及びキャッシュ・フローの状況に著し<br>い影響を与える事象）の規定に基づく臨時<br>報告書 |                               | 平成28年11月11日<br>関東財務局長に提出。 |



## 第二部 【提出会社の保証会社等の情報】

該当事項はありません。

# 独立監査人の監査報告書及び内部統制監査報告書

平成29年6月28日

富士石油株式会社  
取締役会 御中

有限責任 あずさ監査法人

指定有限責任社員  
業務執行社員 公認会計士 中村 嘉彦 印

指定有限責任社員  
業務執行社員 公認会計士 芦川 弘 印

## <財務諸表監査>

当監査法人は、金融商品取引法第193条の2第1項の規定に基づく監査証明を行うため、「経理の状況」に掲げられている富士石油株式会社の平成28年4月1日から平成29年3月31日までの連結会計年度の連結財務諸表、すなわち、連結貸借対照表、連結損益計算書、連結包括利益計算書、連結株主資本等変動計算書、連結キャッシュ・フロー計算書、連結財務諸表作成のための基本となる重要な事項、その他の注記及び連結附属明細表について監査を行った。

## 連結財務諸表に対する経営者の責任

経営者の責任は、我が国において一般に公正妥当と認められる企業会計の基準に準拠して連結財務諸表を作成し適正に表示することにある。これには、不正又は誤謬による重要な虚偽表示のない連結財務諸表を作成し適正に表示するために経営者が必要と判断した内部統制を整備及び運用することが含まれる。

## 監査人の責任

当監査法人の責任は、当監査法人が実施した監査に基づいて、独立の立場から連結財務諸表に対する意見を表明することにある。当監査法人は、我が国において一般に公正妥当と認められる監査の基準に準拠して監査を行った。監査の基準は、当監査法人に連結財務諸表に重要な虚偽表示がないかどうかについて合理的な保証を得るために、監査計画を策定し、これに基づき監査を実施することを求めている。

監査においては、連結財務諸表の金額及び開示について監査証拠を入手するための手続が実施される。監査手続は、当監査法人の判断により、不正又は誤謬による連結財務諸表の重要な虚偽表示のリスクの評価に基づいて選択及び適用される。財務諸表監査の目的は、内部統制の有効性について意見表明するためのものではないが、当監査法人は、リスク評価の実施に際して、状況に応じた適切な監査手続を立案するために、連結財務諸表の作成と適正な表示に関連する内部統制を検討する。また、監査には、経営者が採用した会計方針及びその適用方法並びに経営者によって行われた見積りの評価も含め全体としての連結財務諸表の表示を検討することが含まれる。

当監査法人は、意見表明の基礎となる十分かつ適切な監査証拠を入手したと判断している。

## 監査意見

当監査法人は、上記の連結財務諸表が、我が国において一般に公正妥当と認められる企業会計の基準に準拠して、富士石油株式会社及び連結子会社の平成29年3月31日現在の財政状態並びに同日をもって終了する連結会計年度の経営成績及びキャッシュ・フローの状況をすべての重要な点において適正に表示しているものと認める。

## <内部統制監査>

当監査法人は、金融商品取引法第193条の2第2項の規定に基づく監査証明を行うため、富士石油株式会社の平成29年3月31日現在の内部統制報告書について監査を行った。

### 内部統制報告書に対する経営者の責任

経営者の責任は、財務報告に係る内部統制を整備及び運用し、我が国において一般に公正妥当と認められる財務報告に係る内部統制の評価の基準に準拠して内部統制報告書を作成し適正に表示することにある。

なお、財務報告に係る内部統制により財務報告の虚偽の記載を完全には防止又は発見することができない可能性がある。

### 監査人の責任

当監査法人の責任は、当監査法人が実施した内部統制監査に基づいて、独立の立場から内部統制報告書に対する意見を表明することにある。当監査法人は、我が国において一般に公正妥当と認められる財務報告に係る内部統制の監査の基準に準拠して内部統制監査を行った。財務報告に係る内部統制の監査の基準は、当監査法人に内部統制報告書に重要な虚偽表示がないかどうかについて合理的な保証を得るために、監査計画を策定し、これに基づき内部統制監査を実施することを求めている。

内部統制監査においては、内部統制報告書における財務報告に係る内部統制の評価結果について監査証拠を入手するための手続が実施される。内部統制監査の監査手続は、当監査法人の判断により、財務報告の信頼性に及ぼす影響の重要性に基づいて選択及び適用される。また、内部統制監査には、財務報告に係る内部統制の評価範囲、評価手続及び評価結果について経営者が行った記載を含め、全体としての内部統制報告書の表示を検討することが含まれる。

当監査法人は、意見表明の基礎となる十分かつ適切な監査証拠を入手したと判断している。

### 監査意見

当監査法人は、富士石油株式会社が平成29年3月31日現在の財務報告に係る内部統制は有効であると表示した上記の内部統制報告書が、我が国において一般に公正妥当と認められる財務報告に係る内部統制の評価の基準に準拠して、財務報告に係る内部統制の評価結果について、すべての重要な点において適正に表示しているものと認める。

### 利害関係

会社と当監査法人又は業務執行社員との間には、公認会計士法の規定により記載すべき利害関係はない。

以 上

---

※1 上記は監査報告書の原本に記載された事項を電子化したものであり、その原本は有価証券報告書提出会社が別途保管しております。

2 XBRLデータは監査の対象には含まれていません。

# 独立監査人の監査報告書

平成29年6月28日

富士石油株式会社  
取締役会 御中

有限責任 あずさ監査法人

指定有限責任社員 公認会計士 中村 嘉彦 印  
業務執行社員

指定有限責任社員 公認会計士 芦川 弘 印  
業務執行社員

当監査法人は、金融商品取引法第193条の2第1項の規定に基づく監査証明を行うため、「経理の状況」に掲げられている富士石油株式会社の平成28年4月1日から平成29年3月31日までの第15期事業年度の財務諸表、すなわち、貸借対照表、損益計算書、株主資本等変動計算書、重要な会計方針、その他の注記及び附属明細表について監査を行った。

## 財務諸表に対する経営者の責任

経営者の責任は、我が国において一般に公正妥当と認められる企業会計の基準に準拠して財務諸表を作成し適正に表示することにある。これには、不正又は誤謬による重要な虚偽表示のない財務諸表を作成し適正に表示するために経営者が必要と判断した内部統制を整備及び運用することが含まれる。

## 監査人の責任

当監査法人の責任は、当監査法人が実施した監査に基づいて、独立の立場から財務諸表に対する意見を表明することにある。当監査法人は、我が国において一般に公正妥当と認められる監査の基準に準拠して監査を行った。監査の基準は、当監査法人に財務諸表に重要な虚偽表示がないかどうかについて合理的な保証を得るために、監査計画を策定し、これに基づき監査を実施することを求めている。

監査においては、財務諸表の金額及び開示について監査証拠を入手するための手続が実施される。監査手続は、当監査法人の判断により、不正又は誤謬による財務諸表の重要な虚偽表示のリスクの評価に基づいて選択及び適用される。財務諸表監査の目的は、内部統制の有効性について意見表明するためのものではないが、当監査法人は、リスク評価の実施に際して、状況に応じた適切な監査手続を立案するために、財務諸表の作成と適正な表示に関連する内部統制を検討する。また、監査には、経営者が採用した会計方針及びその適用方法並びに経営者によって行われた見積りの評価も含め全体としての財務諸表の表示を検討することが含まれる。

当監査法人は、意見表明の基礎となる十分かつ適切な監査証拠を入手したと判断している。

## 監査意見

当監査法人は、上記の財務諸表が、我が国において一般に公正妥当と認められる企業会計の基準に準拠して、富士石油株式会社の平成29年3月31日現在の財政状態及び同日をもって終了する事業年度の経営成績をすべての重要な点において適正に表示しているものと認める。

## 利害関係

会社と当監査法人又は業務執行社員との間には、公認会計士法の規定により記載すべき利害関係はない。

以上

- ※ 1 上記は監査報告書の原本に記載された事項を電子化したものであり、その原本は有価証券報告書提出会社が別途保管しております。
- 2 XBRLデータは監査の対象には含まれていません。

**【表紙】**

|                       |                                  |
|-----------------------|----------------------------------|
| <b>【提出書類】</b>         | 内部統制報告書                          |
| <b>【根拠条文】</b>         | 金融商品取引法第24条の4の4第1項               |
| <b>【提出先】</b>          | 関東財務局長                           |
| <b>【提出日】</b>          | 平成29年6月28日                       |
| <b>【会社名】</b>          | 富士石油株式会社                         |
| <b>【英訳名】</b>          | Fuji Oil Company, Ltd.           |
| <b>【代表者の役職氏名】</b>     | 代表取締役社長 柴生田 敦夫                   |
| <b>【最高財務責任者の役職氏名】</b> | 該当なし                             |
| <b>【本店の所在の場所】</b>     | 東京都品川区東品川二丁目5番8号                 |
| <b>【縦覧に供する場所】</b>     | 株式会社東京証券取引所<br>(東京都中央区日本橋兜町2番1号) |

## 1 【財務報告に係る内部統制の基本的枠組みに関する事項】

代表取締役社長柴生田敦夫は、当社の財務報告に係る内部統制の整備及び運用に責任を有しており、企業会計審議会の公表した「財務報告に係る内部統制の評価及び監査の基準並びに財務報告に係る内部統制の評価及び監査に関する実施基準の設定について（意見書）」に示されている内部統制の基本的枠組みに準拠して財務報告に係る内部統制を整備及び運用しています。

なお、内部統制は、内部統制の各基本的要素が有機的に結びつき、一体となって機能することで、その目的を合理的な範囲で達成しようとするものです。このため、財務報告に係る内部統制により財務報告の虚偽の記載を完全には防止又は発見することができない可能性があります。

## 2 【評価の範囲、基準日及び評価手続に関する事項】

財務報告に係る内部統制の評価は、当事業年度の末日である平成29年3月31日を基準日として行われており、評価に当たっては、一般に公正妥当と認められる財務報告に係る内部統制の評価の基準に準拠しました。

本評価においては、連結ベースでの財務報告全体に重要な影響を及ぼす内部統制（全社的な内部統制）の評価を行った上で、その結果を踏まえて、評価対象とする業務プロセスを選定しています。当該業務プロセスの評価においては、選定された業務プロセスを分析した上で、財務報告の信頼性に重要な影響を及ぼす統制上の要点を識別し、当該統制上の要点について整備及び運用状況を評価することによって、内部統制の有効性に関する評価を行いました。

財務報告に係る内部統制の評価の範囲は、会社並びに連結子会社及び持分法適用会社について、財務報告の信頼性に及ぼす影響の重要性の観点から必要な範囲を決定しました。財務報告の信頼性に及ぼす影響の重要性は、金額的及び質的影響の重要性を考慮して決定しており、会社並びに連結子会社2社及び持分法適用会社1社を対象として行った全社的な内部統制の評価結果を踏まえ、業務プロセスに係る内部統制の評価範囲を合理的に決定しました。なお、連結子会社6社及び持分法適用会社1社については、金額的及び質的重要性の観点から僅少であると判断し、全社的な内部統制の評価範囲に含めていません。

業務プロセスに係る内部統制の評価範囲については、各事業拠点の当連結会計年度の売上高の金額が高い拠点から合算していき、当連結会計年度の連結売上高の概ね2/3に達している2事業拠点を「重要な事業拠点」としました。選定した重要な事業拠点においては、企業の事業目的に大きく関わる勘定科目として売上高、売掛金及び棚卸資産に至る業務プロセスを評価の対象としました。さらに、選定した重要な事業拠点にかかわらず、それ以外の事業拠点をも含めた範囲について、重要な虚偽記載の発生可能性が高く、見積りや予測を伴う重要な勘定科目に係る業務プロセスやリスクが大きい取引を行っている事業又は業務に係る業務プロセスを財務報告への影響を勘案して重要性の大きい業務プロセスとして評価対象に追加しています。

## 3 【評価結果に関する事項】

上記の評価の結果、当事業年度末日時点において、当社の財務報告に係る内部統制は有効であると判断しました。

## 4 【付記事項】

該当事項はありません。

## 5 【特記事項】

該当事項はありません。

**【表紙】**

**【提出書類】** 確認書

**【根拠条文】** 金融商品取引法第24条の4の2第1項

**【提出先】** 関東財務局長

**【提出日】** 平成29年6月28日

**【会社名】** 富士石油株式会社

**【英訳名】** Fuji Oil Company, Ltd.

**【代表者の役職氏名】** 代表取締役社長 柴生田 敦夫

**【最高財務責任者の役職氏名】** 該当事項はありません。

**【本店の所在の場所】** 東京都品川区東品川2丁目5番8号

**【縦覧に供する場所】** 株式会社東京証券取引所  
(東京都中央区日本橋兜町2番1号)

1 【有価証券報告書の記載内容の適正性に関する事項】

当社代表取締役社長 柴生田 敦夫 は、当社の第15期(自 平成28年4月1日 至 平成29年3月31日)の有価証券報告書の記載内容が金融商品取引法令に基づき適正に記載されていることを確認いたしました。

2 【特記事項】

確認に当たり、特記すべき事項はありません。